

AS SAARTE LIINID
Majandusaasta aruanne

Majandusaasta algus:	01.01.2019
Majandusaasta lõpp:	31.12.2019
Ärinimi:	AS SAARTE LIINID
Registrikood	10216057
Aadress:	Rohu 5, Kuressaare linn Saaremaa vald, 93819 Saare maakond
Telefon:	+372 453 0140
Faks:	+372 453 0149
Elektronposti aadress:	info@saarteliinid.ee
Interneti kodulehekülg:	www.saarteliinid.ee
Põhitegevusalad:	Sadamate töö ja veeteede kasutamisega seotud tegevused (EMTAK 52221)

SISUKORD

Tegevusaruanne	3
Finantsseisundi aruanne.....	23
Kasumi- ja koondkasumiaruanne	24
Rahavoogude aruanne	25
Omakapitali muutuste aruanne	26
Raamatupidamise aastaaruande lisad	27
Lisa 1 Raamatupidamise aastaaruande koostamise alused	27
Lisa 2 Olulised raamatupidamislikud hinnangud ja otsused, peamised riskid	35
Lisa 3 Uute ja muudetud rahvusvaheliste finantsaruandlusstandardite (IFRS) kasutuselevõtt	43
Lisa 4 Nõuded ja ettemaksed	45
Lisa 5 Varud	45
Lisa 6 Materiaalne põhivara	46
Lisa 7 Immateriaalne põhivara	48
Lisa 8 Võlad ja ettemaksed	48
Lisa 9 Maksuvõlad.....	48
Lisa 10 Laenukohustused ja netovõlg.....	49
Lisa 11 Rendid.....	51
Lisa 12 Sihtfinantseerimine	53
Lisa 13 Omakapital.....	54
Lisa 14 Müügitulu	54
Lisa 15 Tulu sihtfinantseerimisest	55
Lisa 16 Muude oluliste kasumiaruande kirjete all-liigendused	56
Lisa 17 Finantstulud- ja kulud	57
Lisa 18 Laenude tagatised ja panditud varad	57
Lisa 19 Tehingud ja saldod seotud osapooltega	58
SÕLTUMATU VANDEAUDIITORI ARUANNE	60
KASUMI JAOTAMISE ETTEPANEK.....	62
JUHATUSE JA NÕUKOGU LIIKMETE ALLKIRJAD 2019 MAJANDUSAASTA ARUANDELE	63
MÜÜGITULU JAOTUS VASTAVALT EESTI MAJANDUSE TEGEVUSALADE KLASSIFIKAATORILE (EMTAK)..	64

2019. AASTA TEGEVUSARUANNE

1. ETTEVÖTTE ÜLDTUTVUSTUS

AS Saarte Liinid on riigile kuuluv äriühing, mille põhiülesandeks on regionaalsete sadamate haldamine ja arendamine, sealhulgas sõitjateveo avaliku teenindamise võimaluste ja tingimuste tagamine parvlaevaliinidel Eesti mandriosa ja asustatud saarte vahel. Aktsiaseltsi ainuaktsionäriks on Eesti Vabariik, keda esindab majandus- ja taristuminister, äriühing tegutseb alates 1994. aastast.

AS Saarte Liinid majandustegevuse üldised eesmärgid on seotud sadamate kasumliku ja otstarbeka haldamisega ning laevade, reisijate, sõidukite ja kauba liikumise ohutu ja kvaliteetse korraldamisega ettevõtte poolt hallatavates sadamates. Seejuures on oluline märkida, et regionaalsete sadamate arendamisel ei saa alati lähtuda otsestest majanduslikest huvidest ja efektiivsusnäitajatest, kuna avaliku huviga seotud teenuste ja tegevuse kavandamisel tuleb põhineda laiematel kaalutusotsustel.

AS Saarte Liinid on sadamate arvult Eesti suurim sadamapidaja. Ettevõtte poolt hallatavad sadamad asuvad rannikumeres, kus on madalad veetasemed, liikuvad setted ja vahelduvad ilmastikuolud, mis loovad iga sadama asukohale oma eripära ja tehnilised nõudmised. Majandusaasta lõpuks kuulus AS Saarte Liinid koosseisu 18 sadamat: Kuivastu, Roomassaare, Triigi, Abruka, Ringsu, Papissaare ja Vikati Saare maakonnas; Heltermaa ja Sõru Hiiu maakonnas; Rohuküla ja Sviby Lääne maakonnas; Virtsu, Kihnu, Munalaid ja Manilaid Pärnu maakonnas; Piirissaare Tartu maakonnas, Laaksaare Põlva maakonnas ning Naissaare Harju maakonnas. Lisaks sadamatele kuuluvad äriühingu struktuuriüksuste hulka ujuvsüvendaja Watermaster ja töölaev Panda.

AS Saarte Liinid on üldjuhul sadamate maa ja infrastruktuuri omanik või kasutab sadamaid pikaajaliste hoonestusõiguse lepingute alusel. Sadama pidajana ehitatakse taristu valmis kuni kaide, rampide, ootealade, laoplatside ja laadimisvõimalusteni. AS Saarte Liinid osutab ka sadamateenuseid, kuna regionaalsete sadamate asukohad ja piiratud kaubakogused välistavad stividorettevõtjate pikaajalise huvi. Äriühingu põhilisteks klientideks on parv- ja liinilaevadega sadamatevahelist reisijatevedu korraldavad operaatoritettevõtted ning sadamate kaudu veetavate kaupade omanikud ja laevaagendid.

Ettevõtte koostab igaks majandusaastaks põhitegevusest laekuvate vahenditega kaetava eelarve. Eelarve põhjal koostatakse eraldi investeeringute ja soetuste kava, mille maht ja objektid sõltuvad sadamates tuvastatud investeeringu- ja arendusvajadustest, aasta jooksul teenitud omavahenditest, äriühingu laenuvõimekusest, riigieelarvest ja Euroopa Liidu struktuurifondidest eraldatud sihtfinantseeringutest. Kuna oluline osa AS Saarte Liinid poolt teostatavatest investeeringutest ja soetustest kaetakse sihtfinantseeritud vahendite arvelt, ei kuulu ettevõtte riigi äriühinguna dividendimaksjate hulka.

AS Saarte Liinid ei konkureeri reisijateveol sadamate pidajana rahvusvahelist liiklust teenindavate sadamatega, tagades eelkõige laevaühendusi saartega nii Eesti rannikumeres kui Peipsi järve sadamates. Sarnaselt ei konkureeri AS Saarte Liinid rahvusvahelist transiitkaubandust teenindavate kaubasadamatega. Äriühingu poolt hallatavad sadamad asuvad põhilistest raudtee- ja maanteemagistraalidest kaugel ning keskenduvad eelkõige regionaalsele ettevõtlusele teenindades põhiliselt Eesti saartel ja Lääne-Eestis asuvate ettevõtjate kaubavoogusid, mis moodustavad olulise osa kogu piirkonna ekspordist. AS Saarte Liinid konkureerib kaubaveovõimaluste pakkumisel teiste samas piirkonnas asuvate sadamatega Eestis ja Lätis.

Avalikku liinivedu teostavad liinilaevad tegid 2019. aastal ettevõtte sadamate kaudu kokku 28 541 reisi, liinidel teenindati 2 607 798 reisijat ja 1 122 424 sõidukit. AS Saarte Liinid sadamate kaudu veeti 2019.aastal 863 185 tonni kaupu, sealhulgas eksporditi 814 792 tonni erinevaid kaupu, imporditi 43 115 tonni puistekaupu ning võeti vastu kokku 5 278 tonni meresaadusi.

2. MAJANDUSKESKKOND

Eesti majanduse seotus maailmamajandusega mõjutab oluliselt siinset majanduskeskkonda, selle hetkeolukorda ja arenguväljavaateid. Majanduskeskkonna välismõjud on eelkõige seotud Euroopa majandusruumiga ja arengutega Euroopa Liidus. Euroopa majandus on kasvanud küll seitse aastat järjest, kuid seda mõõdukalt aeglasemas tempos, kus kasvumäärad jäävad vahemikku 1,1%-1,4% aastas. Kasvu on aidanud toetada Euroopas rakendatud rahanduspoliitika meetmed ja soodsad rahastamistingimused on parandanud nii ettevõtete kui kodumajapidamiste laenuitingimusi.

Kogutarbimise mahtude püsimine ja mõningane kasv on omakorda toonud kaasa ettevõtlus-investeeringud, parandanud tööturgu on vähendanud töötust. Kui maailmamajanduse seisukohalt tugevnes majandusaastal eelkõige tootmisektor, siis Euroopas pidurdas kasvutempot just töötleva tööstuse suhteline nõrkus võrdluses muu maailmaga. Üldise ja pigem positiivse hetkeolukorra taustal, kus kasvavad nii tööhõive kui palgad, annavad siinseks skeptitsismiks põhjust eelkõige geopoliitilised ohud ja proteksionistlikud trendid suurriikide majanduspoliitikas. Kuigi Hiina ja Ameerika Ühendriigid on tänaseks sõlminud esialgse kaubanduskokkuleppe, näitab riikidevaheline poliitiline retoorika ning Brexiti toimumisega kaasnenud uued vaidlused Suurbritannia ja Euroopa Liidu vahel, et väliskeskonna ebakindlus tulevikus tõenäoliselt kasvab. Selle tulemusena võib eeldada, et Euroopa majandus liigub pikaajaliselt tagasihoidlikuma kasvu või isegi kasvu peatumise suunas.

Antud aruande koostamise hetkeks on maailma ja Euroopa majanduse riskid oluliselt kasvanud ja muutunud. Kiiresti leviv koroonaviiruse pandeemia on jõudnud praktiliselt kõikidesse maailma riikidesse ja majanduste toimimine on seoses rahvusvaheliste liikumispiirangutega halvatud viimaste kümnendite suurimates mahtudes. Kindlasti saab eeldada vähemalt poole aasta pikkust ja suhteliselt suurt tarbimise langust nii teenusmajanduses kui tootmises. Kuna uue viiruse mõju ja omadused on detailides veel selgusetud, siis võib kriis kesta ka oluliselt kauem. Täiendava uue riskifaktorina majanduskeskkonnale lisandus hinnasõda Venemaa ja Araabia Ühendemiraatide vahel, mis viis langusesse kogu maailma naftaturud ning mõjutab seeläbi kindlasti ka alternatiivsete energiaallikate tootjaid.

Kui varasemate prognooside kohaselt oleks Euroopa majanduskasvu aeglustumine toonud Eestile ehk kesisemad kasvuvõimalused, siis kirjeldatud uute riskifaktorite mõjul saabub ka kohalikule majandusele ilmne tagasilöök. Seejuures tuleb sinne tagasilöök ajal, kui majandus oli erinevate tegurite koosmõjul just saavutanud hea kasvutempo - Eesti 2019. aasta sisemajanduse kogutoodang tõusis eelmise aastaga võrreldes Statistikaameti andemetel koguni 4,3%, jõudes jooksevhindades kokku 28 miljardi euronit.

2019. aasta majanduskasvu vedasid info ja side, hulgi- ja jaekaubandus ning kutse-, teadus- ja tehnikaalane tegevus. Ekspordi 4,9% suuruse kasvu juures kandus viimaste aastate kiire palgakasv ka sisenõudlusesse, mis kasvas viimase seitsme aasta kiireimas tempos. Lõppenud aasta positiivsed trendid kajastusid lisandusväärtuse kiires kasvus info-, side-, teadus- ja tehnikaalastes valdkondade ning siseriiklike investeeringute kasvus. Ainuke oluline negatiivne mõju oli majanduskasvule energeetikasektoril, mida pärssisid nii sooja talve mõjud kui restruktureerimine põlevkivienergeetikas.

Positiivsest majandustsüklist tulenevalt olid maksutulud head, kuid samal ajal kasvasid kiiresti ka riigieelarve kulud, sh eriti sotsiaalkulud (pensionid, vanemahüvitised), mis on kaudselt seotud üldise palgakasvuga. Seepärast ennustati 2020. ja 2021. aastate eelarvepuudujäägiks 0,2% SKP-st ning eeldati, et Eesti valitsemissektori võlg püsib jätkuvalt väike moodustades 2021. aastal ligikaudu 8% SKP-st. 2019. aasta jooksul tehtud Euroopa Keskpanga ja Eesti Panga majandusprognoosid eeldasid Eesti majanduskasvu aeglustumist 2020. ja 2021. aastatel keskmiselt 2,1%-2,4%-ni, rõhutades seejuures, et mõlemad näitajad on allpool Eesti majanduse hinnangulist potentsiaalset kasvumäära.

Nagu eelpool viidatud, siis saab 2020. aasta märtsis maailmas puhkenud kriiside mõju Eestile majandusele olema kiire ja senistes prognoosides toodud eeldused ei jää kehtima. Juba jooksva aasta I kvartali lõpuks on selge, et ilmne nõudluse ja käibe langus on toimumas transpordisektoris ja teenusmajanduses.

Riikidevaheliste liikumispiirangute mõju on samas veel selgusetu, kuid siin valitsevad suured riskid nii töötleva tööstuse, tootmise kui ka põllumajanduse jaoks. Eeltoodust lähtuvalt on hädavajalik kaupade ja toodangu vaba liikumise säilitamine, seda nii siseriiklikult kui rahvusvaheliselt. Teenusmajanduse, turismi ja siseriikliku transpordisektori taastumine sõltub täiel määral koroonaviiruse pandeemia kulgemisest ja eeldatavast taandumisest lähikuudel. Samas on asjakohaste ja põhjendatud uute majandusprognoside tegemiseks veel vähe alusteavet ning ettevõtete juhtimisel tuleb lähtuda operatiivsetest hinnangutest.

Selge on samas aga see, et Eesti majanduse jaoks jääb määravaks faktoriks Euroopa Liidus ja Euroopa majandusruumis toimuv. Olukorra normaliseerumisest saab rääkida siis, kui hakkab taastuma Eesti põhiliste partnerriikide majanduskeskkonna stabiilsus ja nende poolt loodav välisõudlus. Eesti Panga viimaste majandushinnangute andmetel on meie peamisteks kaubanduspartneriteks Rootsi, Soome, Läti ja Leedu, kes on hetkeolukorras täpselt sarnases kriisisituatsioonis nagu Eesti.

Eeldatavast kriisist väljumise võtmeroll jääb kindlasti valitsustele ning sõltub ettevõtlus- ja majanduskeskkonna süsteemsetest ning koordineeritud tugimeetmetest, mille väljatöötamisega juba tegeletakse. Tõenäoline kaugem positiivne mõju võib kriisil olla tööjõuturule, kus kriisid toovad üldjuhul kaasa pakkumise kasvu.

AS Saarte Liinid tegevust mõjutavad pea kõik eelpool kirjeldatud faktorid. Reisiparvlaevade teenindamisel on majanduslanguse ja liikumispiirangute mõju ettevõtte prognoositavate tulude mahule ja majandustulemustele vahetu, sest äriühingu poolt hallatavate sadamate kaudu toimuva avaliku liiniveo puhul on tulemusnäitajad eelkõige seotud ka siseriikliku nõudlusega ja osaliselt ka liinilaevade operaatoritele esitatud riikliku tellimusega. Võrreldavalt kajastuvad AS Saarte liinid tegevuses koheselt ka majanduse positiivsed trendid. Elanikonna sissetulekute ja sisenõudluse kasv 2019. aastal kajastusid kohe liinivedude tulemusnäitajates, mis olid äriühingu tegevusaja parimad. Sisemajanduse hea hetkeolukorra mõju kandus edasi ka jooksva aasta esimestesse kuudesse, kus kõigil suurematel avalikel liinidel püstitati uued veomahtude rekordid. Märtsis ilmnunud negatiivsed mõjud on jälgitavad juba jooksvas statistikas ning operatiivselt vähendatud riiklikus tellimuses.

Tavaolukorras mõjutavad peamiste faktoritena reisijate ja sõidukite üleveomahtusid vedelkütuse hind, reaalsuure ja selle muutumine võrreldes elukallidusega. Viimastel aastatel on kütusehinnad olnud küllalt kõrged, kuid seda on erasikutest reisijate puhul kompenseerinud reaalsuure kiire kasv. Autotranspordi mahtu suurendavad ka ettevõtlusega seotud arengutrendid saartel – kohaliku toodangu ja e-kaubandusega seotud vedude kiire kasv, mida toetavad stabiilselt nii kohalik klastripõhine tootmine väikelaevaehituses, elektroonikatööstus, toiduainetetööstus, põllumajandus ja sellega seotud logistika.

Majanduskeskkonna välismõjud muutuvad liinivedudel oluliseks sesoonselt, eelkõige suveperioodil ning aastavahetusel, kui välisriikidest pärit reisijate ja sõidukite arv kasvab veomahtudes hüppeliselt. Antud turuosas mõjutab tulemusnäitajaid lähiriikide majandusolukord, kuna põhiline osa sadamate teenuseid kasutavatest väliskülastajatest saabub siia Soomest, Rootsist, Lätist, Leedust ja Saksamaalt. 2019. aasta oli selles turusegmnendis väga edukas, samas kui jooksva aastal võib just siin eeldada suurt tagasilööki.

AS Saarte Liinid reisijatevedu ise ei korralda ning ülevõtte tingimuste ja kvaliteedi eest vastutavad avaliku hankemenetluse käigus riigi poolt valitud operaatorettevõtjad. Seetõttu on eduka liiniveo peamiseks tagatiseks AS Saarte Liinid sadamates siiski ladus koostöö parvlaevade operaatoritega. Rohuküla-Heltermaa ja Virtsu-Kuivastu parvlaevaliinidel on operaatorettevõtjaks TS Laevad OÜ ja teistel põhiliinidel AS Kihnu Veeteed. Nendega toimuv korrektne ja lepinguid järgiv koostöö ning kaasaegsed laevühendused võimaldasid aruandeaastal taas kord saavutada äriühingu tegevusaja suurimad veomahud nii reisijate kui sõidukite osas. Määrava riski maandava faktorina on AS Saarte Liinid sadamateenuste hinnastamine põhiliste koostööpartneritega sõlmitud lepingutes baassadamatasude osas, mis moodustavad olulise lepingumahu, seotud tarbijahinnaindeksi keskmise muutuse määraga.

Kaubaveo teenindamisel on siseriiklikud mõjud AS Saarte Liinid tulemusnäitajatele seevastu marginaalsed ning sadamate tegevusmahtude suurimaks mõjutajaks on kohaliku loodusliku toorme hinnad ja nõudlus Euroopa sihtturgudel, eelkõige Skandinaavias, Saksamaal ja Hollandis. Põhiliste kaubaliikidena eksporditakse AS Saarte Liinid sadamate kaudu jätkuvalt ümarpuitu, dolomiitkillustikku, freesturvast ja hakkepuitu.

Eksporditava ümarpuidu turg on osutunud antud kaubagrupidest kõige volatiilsemaks ning paar aastat kasvanud veomahud langesid välismõjudest tingituna 2019.aastal taas alla 400 tuhande tonni aastas. Tulevikuprognoside puhul tuleb suure tõenäosusega arvestada sellega, et siinse ümarpuidu väljaveo kogumaht tulevikus enam suurusjärgudes ei kasva ning tähelepanu tuleb pöörata esmaselt töödeldud puidule. Dolomiitkillustiku ja freesturba veomahud sõltuvad väetise- ja keemiatööstuse toorainena eelkõige Saksamaa ja Hollandi vastavatest tootmissektoritest. Tegemist on aktiivsele väliskonkurentsile avatud turuga, mistõttu sõltuvad siinsete tootjate müüginahud olulisel määral teiste lähiriikide pakkujate konkurentsivõimest. Aruandeaasta tulemuste ja lähiaastate prognooside põhjal saab kindlat väita, et AS Saarte Liinid jaoks on suurima kasvupotentsiaaliga biomassil põhinevad puistekaubad, eelkõige hakkepuit ja puidugraanulid. Sisuliselt on tegemist juba esmatasandil väärindatud toormega, millele eelpool viidati ning millel on kasvav turg Skandinaavias ja teistes Euroopa riikides.

Kokkuvõtlikult võimaldas 2019. aasta majanduskeskkond saavutada AS Saarte liinid tegevusaja parimad tulemused avaliku liiniveo teenindamisel, püstitatud müügieesmärgid täideti ka kalalaevade, reisilaevade ja muude laevade teenindamisel. Samuti oli aruandeaasta teist hooaega järjest ettevõtte tegevusajaloo parim ka väikelaevade teenindamise tulude osas. Püstitatud eesmärgid jäid täitmata kaubavedude kogumahu osas. Oluliselt vähenes ümarpuidu väljavedu, mille põhiliseks välismõjukuks oli üraskikahjustest tingitud odava puidu ülepakkumine Kesk-Euroopa riikides. Eesmärgid ületati hakkepuidu väljaveol, mis on koos puidugraanulitega on lähiaja kasvavaks trendiks.

2.1. Konkurentsiasend

2.1.1. Kaubavedu

Eesti sadamate otsesteks konkurentideks on sarnaselt varasematele perioodidele sisuliselt kõik Läänemere idakalda suuremad sadamad. Soome, Venemaa, Eesti, Läti ja Leedu sadamate summaarne kaubakäive on viimastel aastatel ning pigem kasvanud, jõudes 2019. aasta esialgsete koondandmete põhjal 511 miljoni tonnini. Samas pärssivad regiooni meretranspordi kasvueelduisi endiselt geopoliitilised takistused ja riikidevahelise kaubavahetuse mahu otsene sõltuvus välispoliitilistest otsustest.

Piirkonna suurim kaubakäive on püsivalt Venemaa Peterburi regiooni sadamates, jõudes 2019. aastal kokku 256,4 miljonit tonni ning kasvades perioodide võrdluses 4,1%. Suurima mahuga sadamaks oli 2019. aastal 103,9 miljoni tonniga endiselt Ust-Luga, millele järgnesid Primorsk 61,0 miljoni tonniga ja Peterburi 59,8 miljoni tonniga.

Regiooni tähtsuselt teiseks riigiks on Soome, kus 2019. aastal sadamate kaudu veetud kaupade maht jõudis kokku 99,6 miljoni tonnini, vähenedes perioodide võrdluses -2,2%. Suurima veomahuga sadamad asuvad kõik Soome lõunarannikul – Sköldviki sadama kaudu veeti eelmisel aastal kokku 21,8 miljonit tonni kaupu, Hamina-Kotka sadamates 14,8 miljonit tonni ja Helsingi sadamates 14,2 miljonit tonni. Läti sadamad teenindasid eelmisel aastal võrreldes varasemaga -5,7% vähem kaupu, kokku 62,3 miljonit tonni. Suurima kaubakäibe tegi Riia sadam 32,8 miljoni tonniga, millele järgnesid Ventspils 20,5 miljoni tonniga ja Liepaja 7,3 miljoni tonniga. Leedu sadamate kaudu veeti kaupu varasemaga samas mahus, kokku 55,8 miljonit tonni, põhikäibe tegi Balti riikide suurim sadam Klaipeda 46,22 miljoni tonniga.

Eesti sadamate kaubavedude kogumahud on riikide võrdluses viimasel kohal ka 2019. aasta koondandmetel. Samas võib positiivse asjaoluna täheldada teist aastat järjest toimuvat kasvu vedude mahus, mida veavad eelkõige regionaalsed sadamad Sillamäel, Pärnus ja Kundas.

Sadamate pidajatega täpsustatud koguandmetel veeti siinsete sadamate kaudu kokku 39,6 miljonit tonni kaupa, kasv võrreldes eelmise perioodiga oli 5,1%. Laevade lastimine moodustas seejuures 2019. aastal Eesti sadamate kaubamahust ligi kaks kolmandikku ehk 26,6 miljonit tonni ja kaupade lossimine 13,0 miljonit tonni. Võrreldes aasta varasemaga lastiti sadamates 3,4 % ja lossiti 7,7 % rohkem kaupa. Põhiliselt veeti laevadel põllumajandus-, metsandus-, kaevandus, keemia- ja rafineeritud kütuse tooteid. Vähenemist kaubagrupidest suurenes metallimaakide ja muude kaevandus- ja karjääritoodete, kemikaalide ja keemiatoodete ning kummi- ja plasttoodete veomaht. Vähenes aga koksi ja rafineeritud naftatoodete vedu sadamate kaudu, mis on otseselt seotud transiitkaupade mahu 2,6 % suuruse vähenemisega Eesti avalikul raudteel, kus vedude kogumaht moodustas möödunud aastal 13,2 miljonit tonni.

AS Saarte Liinid seisukohalt oli aruandeaasta keeruline, kuna kaubavedude maht vähenes kõigis ettevõttele kuuluvates suuremates sadamates. Kokku veeti 863 tuhat tonni kaupa, mis on -8,2% vähem kui eelnenud aastal. Äriühingu mandril asuvate Virtsu ja Rohuküla sadamate põhikonkurentideks on endiselt Pärnu ja Paldiski. Saarte sadamatest peab Hiiumaal asuv Heltermaa sadam konkureerima Lehtmaga ning Saaremaal asuv Roomassaare AS Tallinna Sadam omanduses oleva Saaremaa sadamaga, kus kaubaveo tehnilised võimalused on piiratud, ning eraomanduses Mõntu sadamaga. Regulaarset kaubavedu viimati nimetatud sadamates 2019. aastal ei toimunud.

Tabel 1. Kaubavedu Eesti sadamate kaudu 2018. ja 2019. aastatel (tuhandetes tonnides)

sadama pidaja	2018	2019	muutus tonnides	muutuse %	osatähtsus 2018 %	osatähtsus 2019 %
AS Tallinna Sadam	20 608	19 930	-678	-3,29%	54,73%	50,36%
sh Paldiski lõunasadam	4795	4350	-445	-9,28%	12,73%	10,99%
AS Sillamäe Sadam	8002	10490	2488	31,09%	21,25%	26,51%
Paldiski Põhjasadam	2840	2800	-40	-1,41%	7,54%	7,08%
AS Pärnu Sadam	2090	2190	100	4,78%	5,55%	5,53%
Kunda Sadam	1630	1650	20	1,23%	4,33%	4,17%
AS Tallinna Bekkeri Sadam	1033	1017	-16	-1,55%	2,74%	2,57%
AS Saarte Liinid	940	863	-77	-8,19%	2,50%	2,18%
Vene-Balti Sadam	433	565	132	30,48%	1,15%	1,43%
AS Miiduranna Sadam	31	40	9	28,57%	0,08%	0,10%
Lehtma Sadam	49	30	-19	-38,71%	0,13%	0,08%
Kokku	37 656	39 575	1 919	5,10%	100,00%	100,00%

2.1.2. Reisijate vedu

Reisijate teenindamisel Eesti sadamate konkurentsiasend kaubaveost erinev, kuna suur osa reisijatest saabub siinsetesse sadamatesse, kui sihtkohta. Transiitliikluse osakaal, mis on reisijateveo puhul kaubavedudest väiksem, on seotud põhiliselt Soomega, vähemal määral ka Rootsi ja Norra turismi ja kaubavahetusega. Sama kehtib üldjuhul ka piirkonna tähtsamate sadamate kohta Soomes, Rootsis, Venemaal ja Lätis. Regionaalsetest sadamatest lähtuvaid regulaarseid rahvusvahelisi reisilaevaliine Eestis ei ole. AS Tallinna Sadam on sisuliselt turgu valdav ettevõtte, teenindades kõiki siinseid rahvusvahelisi reisilaevauhendusi. Koos kruisituristidega läbis 2019. aastal ettevõtte sadamaid 11,310 miljonit reisijat (aastane kasv 0,046 miljonit inimest ehk 0,4%). Võrdlusena teenindasid lähimatest konkurentidest Helsingi sadam 2019. aastal 12,219 miljonit reisijat (aastane kasv 0,275 miljonit inimest ehk 2,3%) ja Riia sadam 0,937 miljonit reisijat (aastane kasv 0,066 miljonit inimest ehk 7,6%).

Samas on näitajate võrdluses oluline märkida, et Tallinna ja Helsingi sadamate näitajaid toetab aktiivne tööturu ja ettevõtlusega seotud pendelränne Eesti ja Soome vahel

Sarnaselt AS Tallinna Sadama positsioonile rahvusvahelisel reisijateveol on AS Saarte Liinid turgu valdavaks ettevõtteks siseriiklikel laevaliinidel korraldatava reisijateveo osas. Ettevõtte täidab ka riiklikku tellimust avaliku liiniveo tingimuste tagamiseks parv- ja liinilaevadega ning antud valdkonnas puuduvad ettevõttele ka reaalsed konkurendid. 2019. aastal läbisid AS Saarte Liinid sadamaid kokku rekordilised 2,608 miljonit reisijat ning aastaga kasvas reisijate arv 0,103 miljoni inimese ehk 4,1% võrra. Viimastel aastatel toimunud liine teenindavate laevade vahetus suurematel parvlaevaliinidel ning muudatused operaatorettevõtjate seas on toonud kaasa liikluse üldise stabiilsuse ja ilmastikukindluse, mis on omakorda olnud oluliseks tagatiseks veomahtude kasvule.

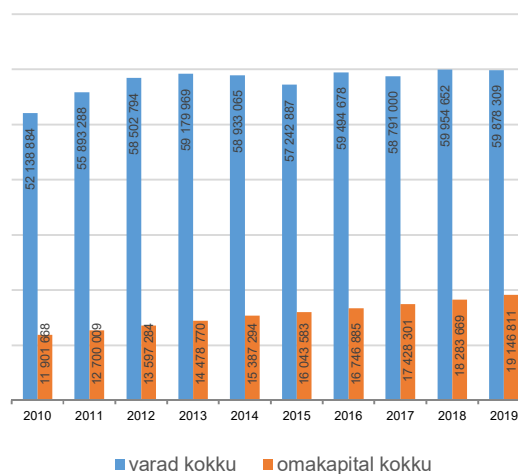
2020. aasta alguses seoses koroonaviiruse pandeemiaga alanud kriis mõjutab antud turuosa kindlasti kõige rohkem, kuna lisaks siseriiklikult kehtestatud liikumispiirangutele on vähendatud ka liiniveo riiklikku tellimust. Selliste negatiivsete muudatuste mõju AS Saarte Liinid majandustegevusele on tõenäoliselt võimalik hinnata alles mõne kuu möödudes. Juhul, liinivedude teenindamiseks sõlmitud lepingute alusel makstavate baassadama-tasude kogusummat ei vähendata, siis võib eeldada, et kriisi mõju äriühingule jääb kontrollitavaks.

3. TEGEVUSTULEMUSED

Ajavahemikul 2007-2014 AS Saarte Liinid poolt läbitud kiire kasvuperiood, kus määrav osa ettevõtte sadamate investeringutest rahastati erinevate Euroopa Liidu Ühtekuuluvusfondi ja Regionaalfondi ning teiste sihtfinantseeritud vahendite baasil, muutis oluliselt äriühingu kohustuste ja varade vahetada ning tulude ja kulude struktuuri. Viie viimase aastaga on stabiliseerunud nii AS Saarte Liinid varade kui investeringute maht, mis on andnud võimaluse võõrkapitali osakaalu vähendamiseks. Ka 2019. aasta seisuga on suur osa AS Saarte Liinid põhivaradest soetatud sihtfinantseeritud vahendite arvelt, mida kajastatakse bilansis pikaajalise kohustusena ning amortiseeritakse iga konkreetse sihtfinantseeritud investeringu objekti kasuliku eluea jooksul. Kohustuste poolelt on struktuurifondid ja sihtfinantseering väga madala riskimääraga võõrkapital, mille finantskulu praktiliselt puudub. Sihtfinantseeritud varade amortisatsiooni osa kajastatakse IFRS põhimõtete kohaselt nii ettevõtte tuludes kui kuludes ja see AS Saarte Liinid majandusnäitajaid ei mõjuta

Euroopa Liidu struktuurifondide vahendite arvelt teostati aruandeaastal pisut üle poole äriühingu investeringutest. Rahaliste allikate vahetada säilib investeringute puhul sellisena eeldatavalt kuni 2021. aasta lõpuni, kui lõpeb Euroopa Liidu jooksva eelarveperioodi kulude abikõlbulikus. Uuel rahastamisperioodil aastateks 2021-2030 kasutada olevate meetmete ja fondide osas on Euroopa Liidu liikmesriikide vahel peetavad läbirääkimised aruande koostamise ajal alles pooleli. Taristule suunatavate investeringute rahastamise kogusummad ja määrad järgmistel aastatel tõenäoliselt vähenevad. Selline areng muudab kindlalt AS Saarte Liinid investeringute rahastamist, omakapitali osa investeringute katteallikana kasvab ja võlakordaja muutub äriühingu laenuvõime oluliseks indikaatoriks.

Varade mahu ja Omakapitali muutus aastate lõikes
AS Saarte Liinid 2010-2019



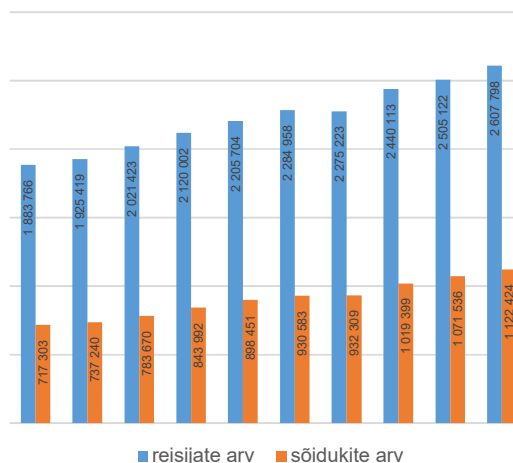
2019. aasta lõpul moodustas omakapital 32 % AS Saarte Liinid koguvaradest.

AS Saarte Liinid majandustegevuse tulemused olid 2019. aastal head, sest laevaliinide operaatorite stabiilne tegevus tõi majandusaasta kokkuvõttes taas kord parimad tulemused liinivedude teenindamisel. Kaubavedude osas jäid majandusaastaks seatud eesmärgid kokkuvõttes täitmata, kuid erinesid oluliselt kaubagruppide lõikes. Kavandatust mõnevõrra väiksemaks jäi töölaev Panda tulude maht, samas kui ujuvsüvendaja Watermaster täitis seatud eesmärgid. Muude laevade ja väikelaevade teenindamisel puhul oli 2019. aasta samuti tulemuslik.

3.1. Reisijate ja sõidukite arv teenindatud liinidel

2019. aastal teenindasid äriühingu sadamad põhiosa riigisisest laevaliiklusest. AS Saarte Liinid poolt tagati 12 avaliku laevaliini toimimine, mille kaudu peeti ühendust Saaremaa, Hiiumaa, Muhu, Vormsi, Kihnu, Ruhnu, Abruca, Manilaiu ja Piirissaare saartega. Rekonstrueeritavates Papissaare ja Vikati sadamates tagatakse alanud aastal ühendus Vilsandi saarega. AS Saarte Liinid haldab ka Naissaare sadamat, kus laevaliinid töötavad kommertsalustel. Ettevõtte sadamaid läbinud liinilaevade reisijate arv kasvas 2019. aastal uuele rekordtasemele, kokku teenindati sadamates 2,608 miljonit reisijat. Liinireisijate arv kasvas aasta jooksul +102,7 tuhande reisija võrra ehk +4,1%. (2018. aastal teenindati 2,505 miljonit reisijat, liinireisijate arv kasvas aasta jooksul +65,0 tuhande reisija võrra ehk +2,7%).

Liinilaevadel teenindatud reisijate ja sõidukite arv
AS Saarte Liinid sadamates 2010-2019



Reisijate kogumahu kasv tulenes 2019. aastal teist aastat järjest kahelt suuremalt liinilt:

- Kuivastu-Virtsu liinil 1,773 miljonit reisijat, kasv 70,6 tuhande reisija võrra ehk +4,1%
- Heltermaa-Rohuküla liinil 0,662 miljonit reisijat, kasv 24,8 tuhande reisija võrra ehk +4,2%;

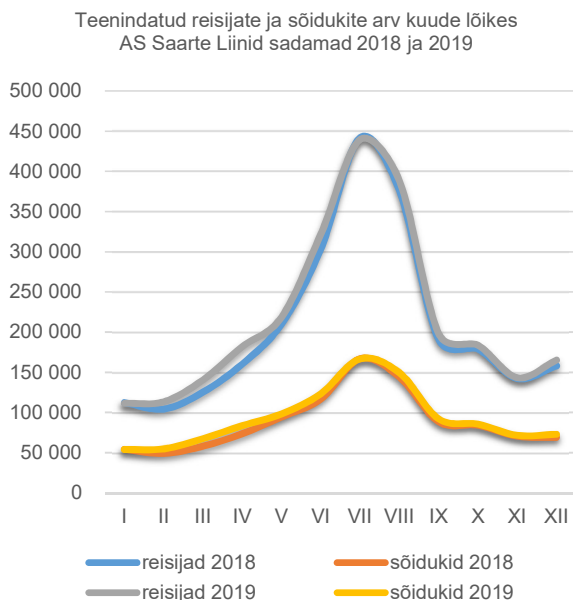
Nimetatud põhiliinidel veetud reisijate arv kokku moodustas aruandeaastal 91,9% kõigist AS Saarte Liinid poolt teenindatud reisijatest, teistel liinidel teenindati 8,1% reisijatest. 2018. aastal olid samad näitajad 91,8 % ja 8,2%. Veomahtude pidev kasv toimunud ka väiksematel laevaliinidel. Ilmastikuolud lubasid vedajatel pidada aastaringset liiklust kõigi saartega peale Piirissaare ja Ruhnu.

Kokkuvõttes ületati senised veomahud Kihnu-Munalaiu (kokku 77,4 tuhat reisijat, +6,6%), Rohuküla-Sviby (kokku 68,5 tuhat reisijat, +5,5%), Ringsu-Pärnu (kokku 3,8 tuhat reisijat, +12,8%) ja Manilaiu-Munalaiu (kokku 2,0 tuhat reisijat, +17,1 %) liinidel. Triigi-Sõru liinil ning Laaksaare-Piirissaare, Abruca-Roomassaare, Ringsu-Pärnu, Ringsu-Roomassaare liinidel vedude maht pisut vähenes. Äriühingu sadamates teenindatud sõidukite arv kasvas 2019. aastal samuti rekordtasemele, kokku 1,122 miljoni sõidukini, aasta jooksul kasvas sõidukite arv 50,9 tuhande võrra ehk 4,7%. (2018. aastal teenindati kokku 1,072 miljonit sõidukit, nende arv kasvas aasta jooksul 52,1 tuhande võrra ehk 5,1%).

Ka sõidukite puhul tulenevad vedude põhimahud 2019. aastal kahelt suuremalt liinilt.

- Kuivastu-Virtsu liinil 769,5 tuhat sõidukit, kasv 34,2 tuhande võrra ehk +4,6%
- Heltermaa-Rohuküla liinil 276, tuhat sõidukit, kasv 13,5 tuhande võrra ehk +5,1%;
-

Nendel kahel liinil üleveetud sõidukite arv moodustas 2019. aastal kokku 93,2% ja teistel liinidel kokku 6,8% kõigist teenindatud sõidukitest. Antud näitajad oli samad ka 2018. aastal. Suurem sõidukite veomahu kasv toimus ka Rohuküla-Sviby (kokku 30,0 tuhat sõidukit, +6,9%), Kihnu-Munalaiu (kokku 24,0 tuhat sõidukit, +5,9%) ja Munalaid-Manilaid (kokku 1,1 tuhat sõidukit, +41,9%) liinidel.

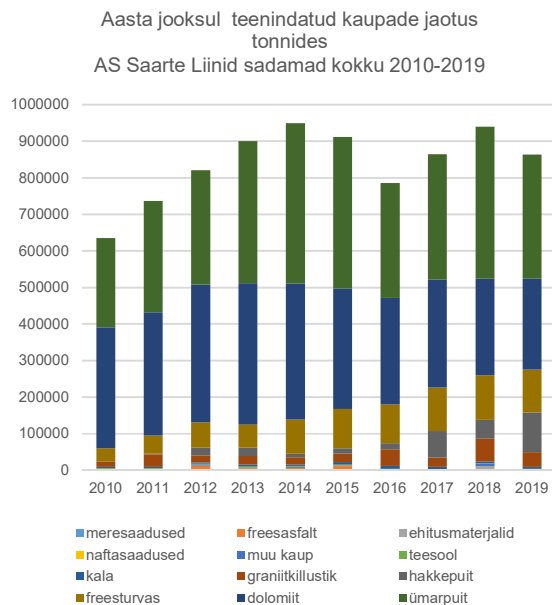


Äriühingu sadamaid läbivate reisijate ja sõidukite teenindusmahud on väga sesoonsed ja muutuvad kuude lõikes oluliselt. Võrreldes reisijatega on sõidukite üleveo puhul sesoonsus mõnevõrra väiksem kuna suvisel perioodil kasvab oluliselt ühissõidukitega liiklevate puhkajate arv, lisaks mõjutab näitajaid ka see, et suvistel väikesaarte liinidel sõidukeid ei veeta. Sesoonsuse muster on aastate lõikes praktiliselt sama, nii reisijate kui sõidukite põhimaht jääb II ja III kvartalsisse. Tippkuu juuli reisijate veomaht ületab veebruari mahu koguni neljakordselt. Aruandeaastal teostati aprillist-septembrini 58,8% kõigist äriühingu sadamates aasta jooksul teenindatud liinireisidest. Samal ajavahemikul üleveetud sõidukite arv moodustas 65,2% aasta jooksul sadamaid läbinud sõidukitest ning reisijate osakaal koguni 67,1 % kõigi äriühingu sadamate kaudu aasta jooksul liikunud reisijate koguarvust.

3.2. Kaubavedude ja kommertsaluste teenindamine

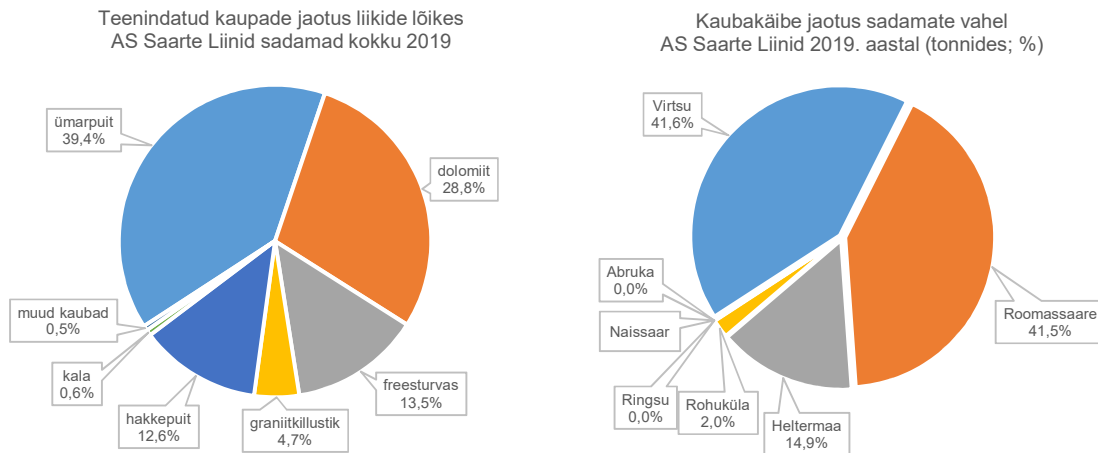
2019. aastal AS Saarte Liinid sadamates teenindatud kaupade kogumaht oli 863,2 tuhat tonni. Kui majandusaasta I kvartal osutus ettevõtte tegevusaja kõige edukamaks aasta alguseks, siis alates aprillist vähenesid aastate lõikes kõigi võrreldavate kuude veomahud. Langus oli peale paariaastast kasvuperioodi oluline, veod vähenesid kokku -76,8 tuhande tonni võrra (-8,3%). Aasta jooksul laaditud kaupade kogumaht vähenes -52,1 tuhande tonni võrra (-6,0%) ja lossitud kaupade kogumaht -25,8 tuhande tonni võrra (-34,7%). Kaubavedude mahu põhiliseks mõjutajaks oli ümarpuidu väljavedu saartelt, mis kahanes peaaegu 1/5 võrra.

Kesk-Euroopa metsade looduskahjustest tingitud madala kvaliteediga puidu pakkumise hüppeline kasv ja sellest tulenev hindade langus vähendas aastate võrdluses paberipuidu väljavedu kokku -76 860 tonni võrra (-18,5%). Dolomiidi ja freesturba mahtude osas ei ole langus nii suur, neid veeti vastavalt -15,1 tuhande tonni (-8,6%) ja -5,4 tuhande tonni (-4,4%) võrra vähem. Kui freesturba puhul on tegemist pigem laevade kalendaarsest paigutusest tuleneva veomahtude kõikumisega, siis dolomiidi väljavedu on jätkuvas madalseisus, kavandatust aastasest veomahust veeti eelmisel aastal ainult 2/3. Samas jätkas põhilistest kaubagrupidest prognoositud kasvu hakkepuidu väljavedu, eelmise aasta tulemus ületati kahekordselt. Kokku veeti AS Saarte Liinid sadamate kaudu 2019. aastal 108,5 tuhat tonni hakkepuitu, mis on +56,8 tuhat tonni (+109,6%) rohkem, kui aasta varem.

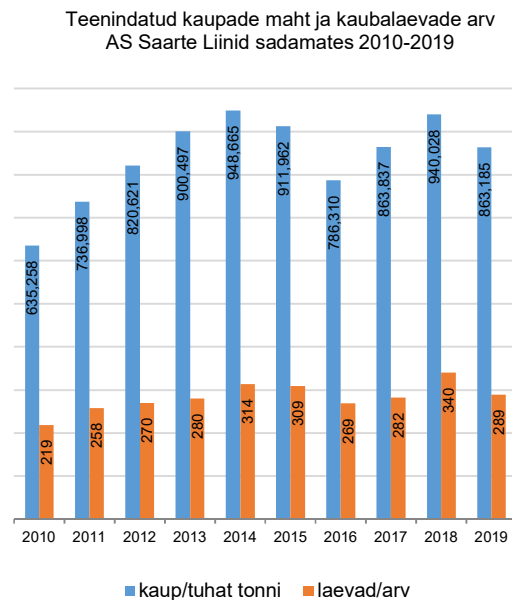


Lossitud kaupade mahu langus tulenes saartele teede ja tänavate ehitamiseks veetud graniitkillustiku koguse vähenemisest 40,2 tuhande tonnini (-36,0%). Samuti ei veetud aruandeaastal väikesaartele ehitusmaterjali, mis vähendas vedude kogumahtu 10,7 tuhande tonni võrra.

Äriühingu sadmates veetud vähemoluliste kaubagruppide osad olid majandusaasta tulemused eelmiste aastatega võrreldes sarnased või pisut väiksemad.



Sadamate lõikes baseeruvad kaubaveo mahud aasta esimestel kuudel sarnaselt eelnevatele aastatele Virtsu sadamal, mille kaudu veeti 358 770 tonni kaupa (2018.aastal 361 831 tonni) Roomassaarel, kus 2019. aastal veeti 358 072 tonni kaupa (2018.aastal 394 112 tonni) ja Heltermaal, kus veeti 128 582 tonni kaupa (2018. aastal 143 843 tonni). Kaupa veeti aruandeaastal veel Rohuküla sadama kaudu, kokku 17 365 tonni (2018. aastal 29 115 tonni) ning vähesel määral ka väikesaartel - Ringsu sadama kaudu 279 tonni (2018. aastal 1 377 tonni), Naissaare sadama kaudu 80 tonni (2018. aastal 308 tonni) ja Abruka sadama kaudu 37 tonni (2018. aastal 5 000 tonni).



AS Saarte Liinid poolt teenindatavatest kaupadest on suurim kasvupotentsiaal kergel puistekaubal, eelkõige hakkepuidul ja puidugraanulitel ning freesturval. Lääne-Eestis ja saartel on madalama kvaliteediga metsaressursi varu, millest toodetava puiduhakke ja -graanulite nõudlus on kasvamas. Samas asuvad ka aktiivsete kaevandamislubadega turbamaardlad, mille kasutusperiood kestab veel vähemalt 20 aastat. Kui freesturba tootmise ja ekspordi mahtusid võivad pikemas perspektiivis mõjutada Euroopa Liidu kokkuleppelised piirangud fossiilse toorme kasutamisel, siis puidul põhinev tootmine (hakkepuut, puidugraanulid ja pelletid) on regionaalsete sadamate ja nende kaudu toimuva kaubaveoga kindlasti seotud ka tulevikus. Mõlema toormeliigi puhul on oluline selle esmane töötlemine ja väärimine. AS Saarte Liinid arvestab kirjeldatud trende kindlasti ka lähituleviku investeringute kavandamisel.

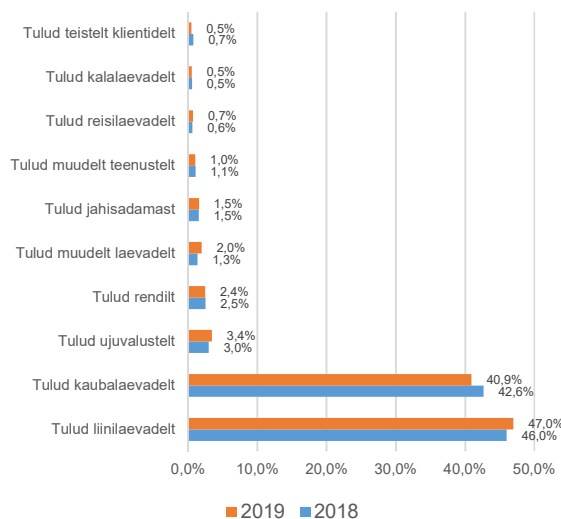
Lisaks avalikku liinivedu teenindanud parvlaevadele, sadamates baseeruvatele riiklike ametite alustele, lootsilaevadele teenindasid äriühingu sadamad 2019. aastal kokku 947 alust, mis on -264 võrra vähem (-21,8%), kui eelnenud aastal. SL Marinas nime all turustatud AS Saarte Liinid väikelaevasadamates teenindatud aluste koguarv kasvas. Kokku külastas 2019. aastal ettevõtte poolt hallatavaid väikelaevasadamaid 6 434 alust 22 699 inimesega pardal. 2018. aastal oli aluseid 5 746 ja inimesi 19 748.

3.3. Tulud ja kulud

Tulud: AS Saarte Liinid 2019. aasta tulude maht oli ettevõtte senise tegevusaja suurim, kokku 8,576 miljonit eurot. Eelmise aastaga võrreldes kasvasid tulud kokku +213,0 tuhande euro võrra ehk +2,5%. Suurima osatähtsusega on müügitulud, moodustades kokku 6,601 miljonit eurot ehk 77,0% kogutuludest. Teenuste müügi maht kasvas aastaga kokku +128,7 tuhande euro võrra ehk +1,9%.

Kasvu tagas põhiosas liinilaevade teenindamine, kus tulud kasvasid tänu reisijate arvu kasvule kokku +120,9 tuhande euro võrra ehk 4,1%. Samas vähenes eelnevalt kirjeldatud põhjustel tulu kaubalaevade teenindamiselt -58,1 tuhande euro võrra ehk -2,1%. Suuruselt teise tulugrupp on sihtfinantseerimise tulu kogummas 1,879 miljonit eurot, mis kasvas aastate võrdluses +59,2 tuhande euro võrra ehk 3,2%. Muud äritulud, mille aruandeaastal moodustasid erinevad leppetrahid kokku summas 95,4 tuhat eurot, kasvasid +25,1 tuhande euro võrra, ehk +36,7%. Tululiikide lõikes oli aruandeaastal AS Saarte Liinid sadamates suurima osakaaluga põhitegevus, sealhulgas sadamateenuste osutamine kokku 3,576 miljoni euro ulatuses ehk 54,1% müügituludest ning laadimise ja lossimisega seotud tulud kokku 2,298 miljoni euro ulatuses ehk 34,8% müügituludest.

Müüdnud teenuste osatähtsus kliendigruppide lõikes
AS Saarte Liinid 2019 ja 2018 (%)



AS Saarte Liinid teenuste müük põhineb koduturul, mis moodustas 2019. aastal 84,2% müügituludest. Põhiline tulu teeniti sadamateenuste osutamiselt siseriiklikele parv- ja liinilaevadele, väiksemas mahus teistele laevadele ja sadamate teenuseid kasutavatele klientidele. Eksporditulu määratlemisel lähtutakse kaubalaevade osas sadamate teenuseid kasutanud agenteerimisettevõtete poolt edastatud andmetest kauba sihtriikide kohta, kalalaevade puhul aga laevade lipuriikidest. Ekspordi osakaalu kasv peatus 2015. aastal seoses Skandinaavia ja Soome suunal toimunud puidu väljaveo ning Saksamaale suunatud dolomiidi ekspordi vähenemisega. Kõige paremini taastusid Soome ja Skandinaavia turg (hakkepuidu ja ümarpuidu eksport, graniitkillustiku import) ja kõige probleemsem endiselt Saksamaa (dolomiidikillustiku ümarpuidu ja hakkepuidu eksport). Hollandiga seotud kaubamahud (freesturba eksport ja freesasfalti import) säilisid, uue turuna on lisandunud Poola (dolomiidikillustiku ja ümarpuidu eksport), Läti (ümarpuidu eksport) ja Suurbritannia (hakkepuidu eksport). Leedu osa sadamateenuste ekspordis põhineb kalalaevade teenindamisel AS Saarte Liinid sadamates.

Tabel 2. AS Saarte Liinid müügitulu jaotus riikide vahel aastate võrdluses 2010-2019. (eurodes).

	2010	2011	2012	2013	2014	2015	2016	2017	2018	2019
Eesti	3 305 522	3 607 852	3 886 018	4 045 490	4 444 314	4 594 683	4 374 587	5 048 573	5 411 747	5 559 742
Soome ja Skandinaavia	310 563	410 770	455 061	487 976	599 728	432 729	341 436	411 228	567 295	613 068
sh Soome									247 846	235 439
sh Rootsi									219 109	222 449
sh Taani									100 340	152 731
sh Norra									0	2 449
Saksamaa	295 834	298 953	341 224	334 348	325 899	357 919	364 339	366 892	204 364	206 800
Holland	42 826	49 983	57 011	76 036	127 026	166 772	152 194	154 188	164 670	164 761
Poola						45 932	21 308	34 202	53 028	33 624
Leedu										9 121
Suurbritannia									21 574	6 348
Läti							16 202	18 150	38 192	4 205
muud riigid									11 195	3 138
müügitulu kokku	3956756	4369570	4741327	4945864	5498982	5600051	5 270 066	6 035 251	6 472 064	6 600 808
siseturu osa	83,5%	82,6%	82,0%	81,8%	80,8%	82,0%	83,0%	83,7%	83,6%	84,2%

Kulud: AS Saarte Liinid kulud moodustasid 2019. aastal kokku 7,713 miljonit eurot, kasvades aastaga +205,2 tuhande euro võrra ehk +2,7%. Äriühingu kulud jäid põhilistel kirjetel kavandatud mahtude piiresse, kuid varieerusid erinevate suuremate kulugruppide lõikes oluliselt. Eelarve ületati üldjuhul neil kirjetel, kus täiendavaid kulusid tuli teha täiendava tulu teenimiseks 2018. aastal moodustasid AS Saarte Liinid tegevuskulud kokku 7,507 miljonit eurot, kasvades aastaga +316,1 tuhande euro võrra ehk +4,2%.

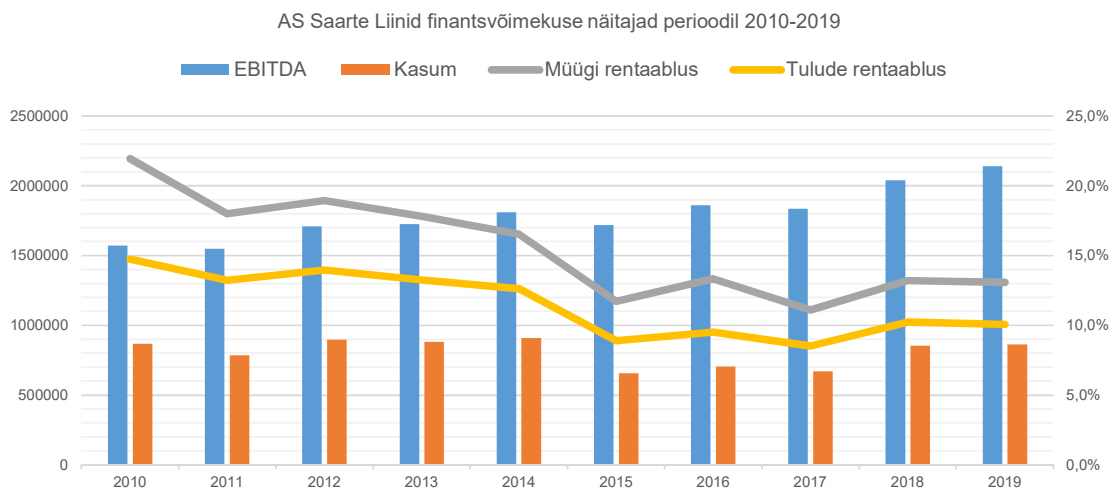
AS Saarte Liinid kuludest oli aruandeaastal suurima osatähtsusega (40,0%) põhivarade kulum kokku summas 3,084 miljonit eurot, kasvades aastaga +155,9 tuhande euro võrra ehk +5,3%. Kasvu tulenes majandusaastal teostatud uutest investeeringutest ja varem rekonstrueeritud ja ehitatud põhivara arvele võtmisest. 2018. aastal oli äriühingu põhivarade kogukulum 2,928 miljonit eurot, kasvades aastaga +98,5 tuhande euro võrra ehk +3,5%.

Osatähtsusele teisele kohale (31,7%) jäid kulude seas aruandeaasta tööjõukulud kokku summas 2,446 miljonit eurot, kasvades aastaga +99,7 tuhande euro võrra ehk +4,2 %. Kulude kasvu mõjutasid alampalga jätkuv tõus ja ettevõttes läbi viidud struktuurimuudatused. 2018. aastal olid äriühingu tööjõukulud kokku 2,345 miljonit eurot, kasvades aastaga +179,2 tuhande euro võrra ehk +7,6%.

Suuruselt kolmanda (27,1%) olulise kulugrupi kokku summas 2,090 miljonit eurot moodustasid 2019. aastal ettevõtte põhitegevuseks vajalike kaupade, materjali ja teenustega seotud kulud ja mitmesugused tegevuskulud kokku, mis kasvasid aastaga kokku +55,5 tuhande euro võrra ehk +2,7%. Tegevuskulude kasv on eelkõige seotud sadamate tegevuse toetamiseks teostatud infotehnoloogia arenduskuludega. 2018. aastal olid kaupade, materjali ja teenuste ja mitmesugused tegevuskulud kokku 2,035 miljonit eurot, vähenedes aastaga -50,7 tuhande euro võrra ehk -2,5%.

3.4. Kasum, kasumimarginaal ja EBITDA

AS Saarte Liinid puhaskasum oli 2019. majandusaastal 863,1 tuhat eurot, kasvades aastaga +7,8 tuhande euro võrra ehk +0,9%. Ettevõtte kasumimarginaal oli aruandeaastal müügituludega võrreldes 13,1% ning tuludega võrreldes 10,1%. 2018. aastal oli äriühingu puhaskasum 855,3 tuhat eurot, kasvades aastaga +185,9 tuhande euro võrra ehk +27,8% ning kasumimarginaal müügituludega võrreldes 13,2% ja tuludega võrreldes 10,2%.



AS Saarte Liinid majandustegevuse efektiivsus on stabiilne, vahepealse põhivarade mahu kiire kasvu mõju ettevõtte efektiivsusnäitajatele väheneb. AS Saarte Liinid EBITDA (kasum ilma sihtfinantseerimist arvestamata enne intressitulu ja -kulu, tulumaksu ja kulumit) oli 2019. aastal kokku 2,140 miljonit eurot, kasvades aastaga +98,4 tuhande euro võrra ehk +4,8 %. AS Saarte Liinid EBITDA 2018. aastal oli kokku 2,041 miljonit eurot, kasvades aastaga +204,8 tuhande euro võrra ehk +11,2 %.

Äriühingu tootluse hindamisel ja võrdlemisel tuleb kindlasti märkida erakorraliste asjaolude olulist mõju eelmise, aruandeaastale eelnenud majandusaasta tulemustele. Sisuliselt oli 2018. aasta väga edukas, jõuti äriühingu tegevusaja suurima tulude mahuni ja kasumini. Samas tuli tulemusnäitajaid korrigeerida varasemate majandusaastate nõuete allahindluse võrra, mistõttu jäi kasumiplaan arvestuslikult täitmata.

2019.aastal jäi AS Saarte Liinid eelarveline kasumiplaan täitmata turusituatsiooni muutumise ja realiseerunud riskifaktorite tõttu. Samas on äriühingu efektiivsusnäitajate langustrend tasandunud ja loonud hea baasi äriühingu kasumlikusse tõstmiseks järgnevate majandusaastatel

3.5. Varade tootlus

AS Saarte Liinid varade tootlus (kasum jagatud perioodi lõpu varade mahuga) oli 2019. aastal 1,4%. Võrreldes eelnenud 2018. aastaga on näitaja samal tasemel, kuid endiselt väga madal ka taristuettevõtte jaoks.

AS Saarte Liinid puhul mõjutab teenuste hinnastamist ning seeläbi ka investeeringute tasuvust ja tootlust regionaalpoliitiliste ning avaliku huviga seotud tegevuseesmärkide täitmine, sealhulgas ka majanduslikult mittetasuvate, kuid riiklikult oluliste väikesadamate haldamine.

Äriühingu varade madal tootlus tuleneb olulisel määral sihtfinantseeringute suurest osakaalust avaliku teenuse tagamiseks tehtud investeeringute rahastamisel, mida liinivedude hinnastamise optimeerimiseks seni ei arvestatud. Riigil, kui AS Saarte Liinid omanikul, tuleb lähiajal teha riigisese liiniveo rahastamist puudutavad põhimõttelised otsused, sest sihtfinantseeritud investeeringute osakaal väheneb ja sihtfinantseerimise kasutamiseks vajaliku omafinantseeringu määr kasvab. Seega muutub omatulu teenimine järjest olulisemaks ka avaliku liiniveo tagamisel ning regionaalsete laevauhenduste teenindamine tuleb hinnastada varade reaalseks taastootmiseks vajaliku kapitalikulu arvestades, tõstes baassadamatasud ja/või reisijatasud vabaturumääradega võrreldavale tasemele.

AS Saarte Liinid juhatus on esimesed sammud antud eesmärkide täitmiseks ka juba astunud, tõstes bilansipäeva järgselt suurte parvalaevaliinide reisijatasusid kahekordselt ja arvestades väiksemate parvalaevaliinide uute hangete hinnastamisel kapitalikulu komponenti Euroopa Liidu uuel rahastamisperioodil 2021-2030 kavandatud omafinantseerimise määrast lähtuvalt.

4. INVESTEERINGUD, SOETUSED JA ARENGUVÄLJAVAATED

2019. aastal investeeris AS Saarte Liinid uute infrastruktuuriobjektide väljaehitamisse, olemasolevate objektide parendamisse, seadmete soetamisse ning uuringutesse ja projekteerimisse kokku 3,466 miljonit eurot, mis oli +175,9 tuhat eurot ehk +5,3% rohkem, kui 2018. aastal, mil investeeriti kokku 3 289 967 eurot. Investeeringute mahu suurenemine oli seotud Euroopa Liidu rahastamisperioodi 2014-2020 vahenditest toetatud projektide jätkumisega. 2019. aasta suurimad investeeringud tehti sarnaselt varasemale Euroopa Liidu Ühtekuuluvusfondi ja Regionaalfondi vahendite arvelt, lisaks reinvesteeriti aasta jooksul äriühingu poolt teenitud omavahendid.

Rahaliste vahendite paigutamise sihtotstarbed olid järgmised:

- **Euroopa Liidu Ühtekuuluvusfondi vahenditest:** 2019. aastal jätkati töödega Euroopa Liidu Ühtekuuluvusfondi projekti „Avaliku liiniveo teenindamiseks riigi sadamate rekonstrueerimine“ raames kahel objektil. Naissaare sadama rekonstrueerimistööd, mille käigus süvendati sadama akvatoorium ja sadama veetee, kindlustati olemasolev lainemurdja, ehitati lainemurdja pikendus ning paigaldati uus ujuvkai, lõpetati sügisel. Objekti kogumaksumus on 2,952 miljoni eurot, millest 2019. aastal teostati töid kokku 1,434 miljonit euro eest. Triigi sadamas ehitati abihooned ja kaevumaja, tööd lõpetati ja nende kogumaksumus oli 147,7 tuhat eurot. Ülejäänud sama projekti

objektidel Kihnu, Rohuküla, Heltermaa, Vikati ja Papissaare sadamates toimusid aruandeaastal investeeringute ja hankemenetluste ettevalmistavad tegevused.

- **Euroopa Liidu Regionaalfondi** Interreg Eesti-Läti programmi projekti „EstLat Harbours“ raames lõpetati tööd samuti kahel objektil. Ringsu sadamas süvendati akvatoorium, ehitati kaldakindlustused ja paigaldati ujuvkaid kogumaksumusega 691,2 tuhat eurot, millest 2019. aastal teostatu töid 551,9 euro ulatuses.
- **Ettevõtluse Arendamise Sihtasutuse vahenditest** lõpetati aruandeaastal tööd Triigi sadamas väikelaevasadama akvatooriumi süvendamisel, kaldakindlustuse ja slipi ehitamisel ning ujuvkaide paigaldamisel kokku 314,9 tuhande euro eest, millest 2019.aastal teostati töid 97,5 tuhande euro ulatuses. Sviby sadama projektis viidi läbi investeeringute ettevalmistavad tegevused ja hankemenetlus.
- **Ettevõtte omavahenditest ja laenude arvelt rahastatud projektid:** 2019. aastal teostati omavahendite ja laenu arvelt põhivaraga seotud investeeringuid kokku 1,161 miljoni euro ulatuses. Aruandeaasta suurimateks omavahendite arvelt teostatud investeeringuteks olid:
 - Sviby sadama kaide rekonstrueerimine 283,3 tuhande euro eest,
 - Kuivastu töökoja rekonstrueerimine 103,9 tuhande euro eest
 - Kuivastu sadamahoone maaküttele viimine 76,5 tuhande euro eest
 - Virtsu sadamahoone maaküttele viimine 67,9 tuhande euro eest
 - Roomassaare sadamahoone ümberehitus 50,9 tuhande euro eest
 - Sadamate videovalvesüsteemide kaasajastamine 43,0 tuhande euro eest
- **Laenude põhiosa tagasimakseid** teostati 2019. aastal 683,3 tuhande euro ulatuses.

Euroopa Liidu struktuurfondide rahastamisperioodi 2014-2020 Ühtekuuluvusfondi projekti „Avaliku liiniveo teenindamiseks riigi sadamate rekonstrueerimine“ elluviimisel pöörati 2019. aastal põhitähelepanu projekti raames kavandatud tööde mahtude ja seotud hangete täpsustamisele ning ettevalmistamisele. AS Saarte Liinid objektidele eraldatud toetuse kogumaht on 10 000 000 eurot, mille täies mahus rakendamiseks muutis valitsus kehtivat transpordi investeeringute kava, lisades sinna Vilsandi saare ühenduse tagamiseks vajalikud Papissaare ja Vikati sadamad Saare maakonnas ning regionaalsete sadamate korrashoiuks vajaliku uue ujuvsüvendaja soetamise. Ujuvsüvendaja soetati peale 2018. aastal läbi viidud hankemenetlust aruandeaasta alguses, Papissaare ja Vikati sadamate rekonstrueerimiseks teostati projekteerimine ja hankemenetluste ettevalmistavad tegevused. Nimetatud sadamate ehituslepingud sõlmitakse 2020.aasta alguses. Heltermaa ja Rohuküla sadamate varurampide ehitamine eraldati Tarbijakaitse ja Tehnilise Järelevalve Ametile (TTJA) ettepanekul esialgsest projektist.

14.02.2019. esitas AS Saarte Liinid TTJA-e uue taotluse Heltermaa ja Rohuküla sadamate varurampide ehitamise rahastamiseks Euroopa Liidu struktuurfondide rahastamisperioodi 2014-2020 Ühtekuuluvusfondi vahenditest. Taotlus rahuldati TTJA otsusega 15.05.2019.

2020. aasta jooksul investeeritakse projekti „Avaliku liiniveo teenindamiseks riigi sadamate rekonstrueerimine“ esialgse kava kohaselt 4,577 miljonit eurot, sealhulgas omafinantseeringuna 789,5 tuhat eurot. Alustatakse töid Papissaare ja Vikati sadamates ning Heltermaa ja Rohuküla sadamates. Interreg Eesti-Läti programmi projekti „EstLat Harbours“ raames teostatakse tööd Sõru sadamas kokku 370,0 tuhande euro eest, sealhulgas panustatakse omafinantseeringuna 55,5 tuhat eurot.

AS Saarte Liinid omavahendite ja laenude arvelt rekonstrueeritakse alanud aastal sadamaid, soetatakse põhivara ja teostatakse projekteerimis-uurimistöid kokku 2,839 miljoni euro ulatuses. Suurima objektina on kavas Roomassaare kaubakai rekonstrueerimine, betoonujuvkaide soetamine Rohuküla, Virtsu ja Roomassaare sadamatesse, Kuivastu ülevaatajate maja ümberehitus ja Manilau kaide rekonstrueerimine. Laenude põhiosa tagasimakseid jätkatakse senises mahus, kokku 750 000 eurot aastas.

5. KVALITEEDI- JA KESKKONNAJUHTIMINE

AS Saarte Liinid majandustegevuse ja rekonstrueerimistöõde mõju sadamate lähiümbruse elustikule ning keskkonnale on üldjuhul väike. Ettevõtte poolt peetavates sadamates on tegemist pikka aega kasutusel olnud sadamakohtadega ja keskkond on sellega kohanenud. Sadamate rekonstrueerimisel on pigem püütud luua paremaid tingimusi kaldaala ja veestiku kaitseks. Kõigi oluliste arenguprojektide elluviimisel on AS Saarte Liinid tellinud keskkonnamõju hinnangud (KMH) vastavalt seadusandluses ettenähtud nõuetele.

Regulaarselt uuritakse ja kontrollitakse nii sadamate olemasoleva kui kavandatava tegevuse keskkonnamõju ning selle vähendamiseks vajalikke võimalikke alternatiivlahendusi. Senise seirekogemuse baasil võib öelda, et AS Saarte Liinid sadamates kaasneb märkimisväärne keskkonnamõju üldjuhul ainult rekonstrueerimisega seotud süvendamis- ja kaadamistöödest, samas on sadamate akvatooriumites süvendamisel teiseldatav pinnas regioonile iseloomulik, peamiselt peenefraktsiooniline muda või savimuda, ning sellega ei kaasne täiendavat reostust. Sadamate piirkonna elustik, mida rekonstrueerimise käigus mõjutatakse, taastub peale tööde lõpetamist ja ala stabiliseerumist. Ehituse perioodil ja sadamate hilisemas eksploatatsioonis kehtib põhimõte „saastaja maksab“.

AS Saarte Liinid sadamate rekonstrueerimisel ja eksploatatsioonil jälgitakse parimaid võimalikke tehnika ja tehnoloogia nõudeid. Kui ehitustegevuse, süvendamise ja hilisema eksploatatsiooni käigus selgub mingi erilise ohuga avariiline olukord (reostus, torm), tegevus peatatakse ja võetakse kasutusele meetmed, et oht saaks kõrvaldatud. Nõuded saastamise vältimiseks ja vastutus õnnetuse korral on kirjalikult fikseeritud töövõtu – või liinilepingutes. Sadamate rekonstrueerimisel kasutatav parim võimalik tehnika ja tehnoloogia on keskkonnasõbralikud, senised arendused sadamates on võimaldanud tuua teenindavatele liinidele keskkonna- ja energiasäästlikumad, ökonoomsemad ning suurema mahutavusega laevad. Efektivsemad ja säästlikumad ühendused annavad suure panuse piirkonna säästvatele keskkonnahoiule.

Äriühingu senine keskkonnavaline põhiprobleem, Rohuküla sadama puhastusseadmete toimetõrge, kõrvaldati 2019. aastal ettevõtte enda poolt väljatöötatud lahendusega. Rohuküla-Heltermaa ja Rohuküla-Sviby parvlaevaliinidel toimunud teenindusmahtude kasvust tulenevate suuremate heitmemahtude vastuvõtt korraldati ringi ja biopuhasti koormust hajutati.

Seose Virtsu sadamas freesturba laadimisega kaasnenud õhusaaste ja materjali lendumise vähendamiseks alustati kastmissüsteemide rajamisega sadama kaubakaile ja ladustamisalale. Juhul, kui seade ennast asukoha ilmastikutingimustes õigustab kasutatakse sama lahendust võimalike probleemide ilmnemisel ka teistes ettevõtte sadamates.

Virtsu sadama veevarustuse tagamiseks soetati eraomanikelt peale läbirääkimisi sadamat teenindav puurkaev ja pumbamaja, mille staatus oli seni selgusetu. Investeering võimaldab teha kvaliteetseks veevarustuseks vajalikud tööd ja investeeringud.

Munalaiu, Ringsu, Sviby ja Triigi sadamatesse soetati ostumenetlusega mobiilsed seadmed pilsi- ja fekaalvee vastuvõtmiseks, kokku 8 pumpa. Seadmed on antud sadamate kasutusse ja need võimaldavad teenindada kõiki nimetatud sadamaid külastavaid aluseid.

6. ORGANISATSIOON JA PERSONAL

Koosseis ja töötajate arv

AS Saarte Liinid koosseisus oli seisuga 31.12.2019 kokku 20 allüksust, sealhulgas 18 sadamat, millest eraldi tulu-kulu üksusena toimis 16 sadamat. Äriühingu töötajate arv seisuga 31.12.2019 oli kokku 94 inimest, sealhulgas:

- juhatuse liikmetena 2 inimest
- koosseisuliste põhitöötajatena 90 inimest (sh 1 inimene 0,5 koormusega)
- tähtajaliste asendustöötajatena 2 inimest

Aruandeaasta lõpu seisuga olid kõik ametikohad tööjõuga hõivatud.

Lisaks koosseisulisele personalile said seisuga 31.12.2019 AS Saarte Liinid poolt võlaõigusseadusest tulenevate lepingute alusel tasu 2 töötajat ja äriühingu nõukogu liikmetena 5 inimest.

2019. aastal toimusid järgmised koosseisu muudatused:

- Papissaare ja Vikati sadamate töö parema korraldamise eesmärgil moodustati 01.01.2019 Papissaare-Vikati sadamajuht-kapteni ametikoht.
- Finantsarvestuse ja raamatupidamisvaldkonna optimeerimiseks, paremaks haldamiseks ja korraldamiseks, raamatupidamissüsteemide rakendamiseks ning finantskontrolleri positsiooni täitmiseks moodustati 02.01.2019 peafinantsisti ametikoht, 31.01.2019 koondati pearaamatupidaja ja ostureskontro raamatupidaja ametikohad.
- Seoses töö ümberkorraldamisega Heltermaa ja Sõru sadamate elektri- ja remonditööde valdkonnas koondati 31.08.2019 Heltermaa sadama elektrik ametikoht ja 01.09.2019 moodustati remonditöölise ametikoht.
- Äriühingu ehitus- ja arendustegevuse paremaks korraldamiseks ning ehitusprojektide tulemuslikuks ettevalmistamiseks ja koordineerimiseks moodustati 15.10.2019 ehitusjuhi ametikoht.
- Ettevõttes on viimase kahe aasta jooksul välja töötaud privaatsuspoliitika ja isikuandmete töötlemise alused. 2018. aastal kinnitati dokument „AS Saarte Liinid privaatsuspoliitika“ ja 2019. aastal „AS Saarte Liinid isikuandmete töötlemise sisereeglid“.

2019. aastal on detsembri lõpu seisuga töölepinguid sõlmitud 50 korral ja lõpetatud 51 korral, neist on valdav enamus tähtajalised töölepingud seoses põhitöötajate asendamistega puhkuste ja haiguspäevade ajal ning suvise navigatsioonihooajal seoses töömahu suurenemisega. Asendustöötajad on valdavas enamuses korduvate töölepingutega.

Tabel 3. AS Saarte Liinid töölepingute sõlmimise ja lõpetamise statistika 2019. aastal

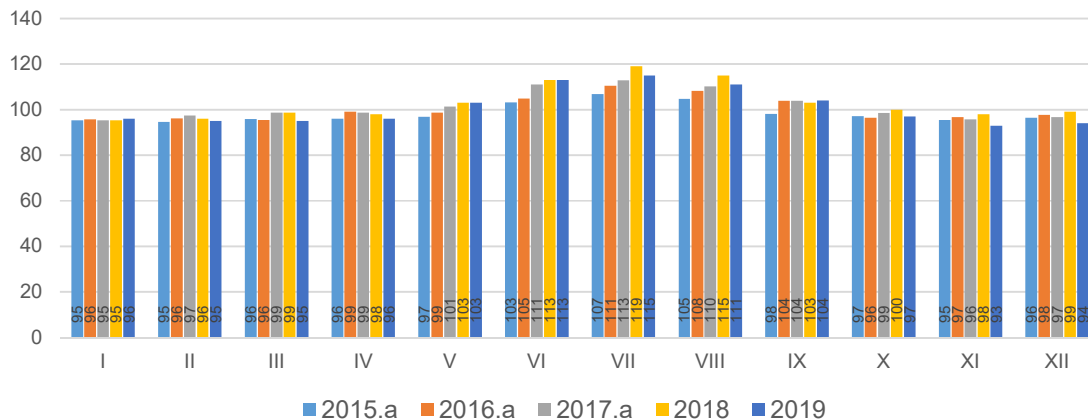
Jrk nr	Tehing	Arv	%
1.	Töölepingute SÕLMIMISED aasta jooksul kokku	50	x
1.1	Tähtajatult	5	10%
1.1.1	neist palgatoetusega töötu tööle rakendamine	0	0%
1.2	Tähtajaliselt	45	90%
1.2.1	neist hooajalised (navigatsioonihooajal töömahu suurenemine)	13	29%
1.2.2	neist põhitöötajate asendamised (puhkused ja haigestumised)	30	67%
1.2.3	neist tähtajalisus kahel eesmärgil (hooajatöö + asendamised)	2	4%
1.2.4	neist tähtajaline leping muudetud tähtajatuks (asendustöötajast põhitöötajaks)	0	0%

2.	Töölepingute LÕPETAMISED aasta jooksul kokku	51	x
2.1	Tööandja algatusel (koondamine)	2	4%
2.2	Töötaja algatusel (töötaja avalduse alusel)	4	8%
2.3	Tähtaja möödumisel (hooaja lõpp ja asendusaja lõpp)	45	88%
3.	Võlaõiguslikud töövõtu- ja käsunduslepingud	x	x
3.1	Sõlmimised aasta jooksul kokku	10	x
3.2	Tähtajalised lõppemised aasta jooksul kokku	7	x

Regionaalse tööandjana jaguneb AS Saarte Liinid töötajate arv vastavalt allüksuste geograafilisele asukohale seitsmes maakonnas: Saare maakonnas 45 (sh keskus 14, Kuivastu 12, Triigi 3, Roomassaare 6, Abruca 1, Ringsu 1, süvendus 3, töölaev 4); Pärnu maakonnas 18 (sh Virtsu 11, Munalau 5, Kihnu 2); Lääne maakonnas 13 (sh Rohuküla 11, Sviby 2); Hiiu maakonnas 12 (sh Heltermaa 10, Sõru 2); Põlva maakonnas 4 (sh Laaksaare 4); Tartu maakonnas 1 (sh Piirissaare 1) ja Harju maakonnas 0 (sh 2 Naissaare hooajalist töötajat suveperioodil).

Seoses väikesaarte sadamate ja väikelaevasadamate hooajalise tööga varieerub AS Saarte Liinid töötajate koguarv aasta lõikes, kasvades suvehooajal tähtajaliste hooajatöötajate ja puhkuseasendajate võrra. Suveperioodil kasutati navigatsioonihooajalist lisatööjõudu tähtajaliste töölepingutega jahisadamates kokku 13 töötajat (ülevaatajad Kuivastus, Roomassaares, Abruca, Ringsus, Kihnus, Svibys, Piirissaarel ja Naissaarel).

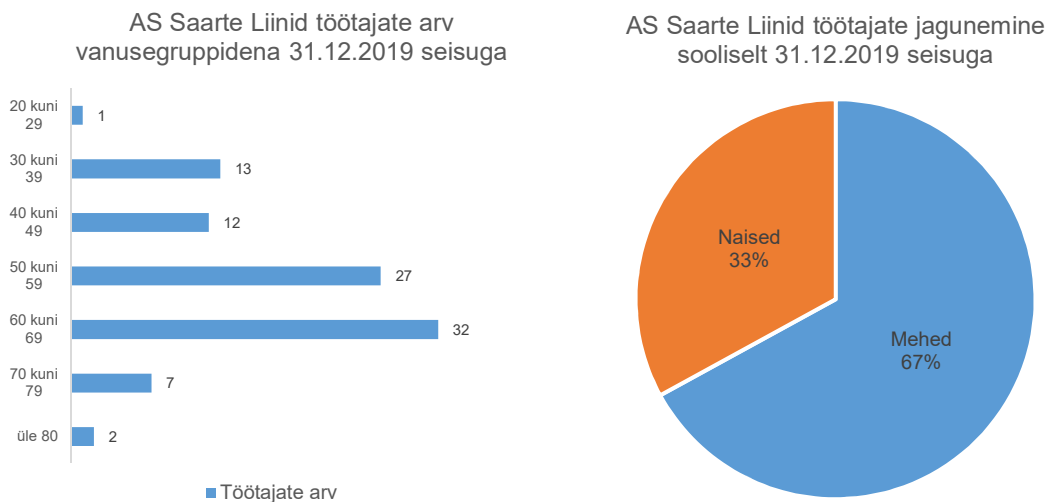
AS Saarte Liinid keskmine töötajate arv kuude lõikes 2015-2019



2019. aasta kokkuvõttes on AS Saarte Liinid tööjõu voolavuse määr vaid 0,3%. Tööjõu voolavusel arvestatakse vaid selliseid lahkumisi, mille mõjud on ettevõttele negatiivsed ja mida tööandja ise ei oleks soovinud (nt töölepingute lõpetamised töötaja soovil või poolte kokkuleppel, seoses katseaja ebarahuldavate tulemustega jms). 2019. aasta jooksul lahkus ettevõttest töötaja algatusel 4 inimest, neist katseaja ebarahuldavate tulemuste tõttu mitte ühtegi. Tööjõu voolavuse väike protsent näitab, et regionaalsete sadamate piirkondades on töötajad püsivad, hindavad oma töökoha säilimist, personali valik ja värbamine on andnud positiivset tulemust.

Tulenevalt asjaolust, et AS Saarte Liinid on tööandja saartel ja regionaalsetes sadamates, on töötajate keskmine vanus suhteliselt kõrge. Kõige enam on töötajaid vanuses 60 kuni 69 aastased, mis moodustab kogu ettevõtte tööjõust 32%. Töötajaid vanuses 50 kuni 59 aastased on 27%, ülejäänud vanuserühmad on väiksema osakaaluga. Vanemas eas inimesed eelistavad töötamist võimalikult elukoha lähedal.

Töö sadamates on küllaltki spetsiifiline ja seetõttu on sadamatöötajad peamiselt mehed. AS Saarte Liinid töötajatest moodustavad 2/3 mehed ja 1/3 naised.



7. HEA ÜHINGUJUHTIMISE TAVA ARUANNE

Tulenevalt riigivaraseaduse § 88 lõike 1 punktist 10 on riigile kuuluval äriühingul kohustus rakendada äriühingu juhtimisel Hea Ühingujuhtimise Tava (edaspidi HÜT) ning kirjeldada selle järgmist ühingujuhtimise aruandena majandusaasta aruande koosseisus. AS Saarte Liinid lähtub äriühingu juhtimisega seotud küsimuste lahendamisel HÜTi soovituslikest juhistest mõningate eranditega. Alljärgnevalt on esitatud HÜTi sätted, mida ei järgita, ja lisatud põhjendused mittejärgimise kohta.

7.1. Üldkoosolek

AS Saarte Liinid ei järgi alljärgnevat HÜTi punkte:

- Punkt 1.2.1 - üldkoosoleku kokkukutsumise teade tehakse samaaegselt selle saatmisega aktsionäridele ja/või avaldamisega üleriigilise levikuga päevalehes kättesaadavaks ka emitendi veebilehel.
- Punkt 1.2.3 - samaaegselt seaduses sätestatud üldkoosoleku kokkukutsumise tingimuste täitmisega avalikustab juhatus emitendi veebilehel päevakorraga seotud olulise teabe, mis on talle esitatud või muul viisil kättesaadav.
- Punkt 1.2.4 - mõistliku aja jooksul enne üldkoosoleku toimumist avaldab nõukogu emitendi veebilehel enda ettepanekud päevakorras olevate teemade kohta.
- Punkt 1.3.1 - üldkoosoleku juhatajaks ei valita nõukogu esimeest ega juhatuse liiget.
- Punkt 1.3.2 - üldkoosolekul osalevad juhatuse liikmed, nõukogu esimees ning võimalusel ka nõukogu liikmed ja vähemalt 1 audiitoritest.
- Punkt 1.3.3 - emitent teeb vastavate tehniliste vahendite olemasolul ning juhul, kui see ei ole liiga kulukas, üldkoosoleku jälgimise ja sellest osavõtu võimalikuks sidevahendite kaudu (nt internet).

Ülaltoodud HÜTi juhiste mittejärgimine on tingitud asjaolust, et ASi Saarte Liinid ainuaktsionäriks on Eesti Vabariik ning aktsionäri õiguste teostajaks on Majandus- ja Kommunikatsiooniministeerium, mida esindab aktsionäride üldkoosolekul majandus- ja taristuminister. Aktsionäri õiguste teostamine ja esindaja volitused on sätestatud RVSis ning üldkoosolekute toimumine ja sellel osalejad määratakse vastavalt vajadusele kooskõlastatult ainuaktsionäriaga.

Tabel 5. Ülevaade 2019. aastal toimunud üldkoosolekutest

- **Ainuaktsionäri korraline üldkoosolek**

Kuupäev ja koht		Päevakord
1.	08.05.2019 (MKM)	Tallinnas
		1. Lõppenud majandusaasta kokkuvõte (Juhatuse esimehe ettekanne tegevuseesmärkide täitmisest, majandustulemustest, investeeringutest ja olulistest tehingutest. Nõukogu esimehe ettekanne kontrollikeskkonnast ning hinnangust nõukogu ja juhatuse tööle).
		2. 2018. a majandusaasta aruande kinnitamine.
		3. 2018. a puhaskasumi jaotamise otsuse kinnitamine
		4. Järgmise majandusaasta (2019) ootused
		5. Omaniku ootused äriühingule
		Arutelu teemad:
		5.1 Arutelu regionaalsete sadamate arengu tagamiseks vajalike kinnistute omandamise võimalustest
		5.2 Arutelu parv- ja liinilaevade teenindamise hinnastamise perspektiivsetest võimalustest AS Saarte Liinid sadamates
		6. Muud koosolekul tõstatatud teemad

- **Ainuaktsionäri otsused**

Kuupäev ja koht		Päevakord
1.	08.05.2019 (MKM)	Tallinnas
		Kinnitada AS Saarte Liinid 2018. aasta puhaskasumi 855 368 eurot jaotamine alljärgnevalt:
		<ul style="list-style-type: none"> • Kohustuslikku reservkapitali kanda 1 190 eurot; • Jaotamata kasumi jääk peale kasumi jaotamist 10 970 266 eurot.

7.2. Nõukogu ja auditikomitee

AS Saarte Liinid nõukogu koosneb viiest liikmest. Vastavalt RVS § 81 valib ainuaktsionäri esindaja, kelleks on majandus- ja taristuminister, nõukogu liikmed nimetamiskomitee ettepanekul. Tulenevalt RVS-i §-st 80 valitakse nõukogu liikmeks isik, kes omab nõukogu liikme ülesannete täitmiseks vajalikke teadmisi ja kogemusi, arvestades äriühingu tegevus- ning finantsvaldkonda ning võimelisust tegutseda temalt oodatava hoolsusega ning ametikohale esitatavate nõuete kohaselt, lähtudes äriühingu eesmärkidest ja huvidest ning vajadusest tagada riigi kui aktsionäri huvide tõhus kaitse.

AS Saarte Liinid ei järgi HÜTi punkti 3.2.2 - vähemalt pooled emitendi nõukogu liikmetest on sõltumatud. Nõukogu liikmed valivad ainuaktsionäri otsusega nimetatud nõukogu liikmete hulgast nõukogu esimehe, kes korraldab nõukogu tööd.

Nõukogu on AS Saarte Liinid ainuaktsionäri 08.09.2017 otsuse nr 1.1-5/17-049 alusel viieliikmeline koosseisus Toomas Vainola (nõukogu esimees), Ain Tatter, Indrek Allmann, Marilyn Hein, Riho Prints. Volituste tähtaeg kolm aastat, lõpptähtaeg 07.09.2020.

Tabel 6. Ülevaade 2019. aastal toimunud nõukogu koosolekutest

- **Nõukogu koosolekud**

	Kuupäev ja koht	Päevakorrapunkte
1.	22.02.2019 Tallinnas	7
2.	22.04.2019 Tallinnas	8

3.	02.07.2019 Kuressaare (elektroniline)	1
4.	23.08.2019 Piirissaare	5
5.	15.11.2019 Tallinnas	9
6.	20.12.2019 Kuressaares	6

Nõukogu teostab järelevalvet juhatuse tegevuse üle, osaleb äriühingu tegevuse planeerimisel ja juhtimisel ning otsustab äriühingu igapäevase majandustegevuse raamest väljuvate tehingute teostamise üle. Nõukogu tegutseb iseseisvalt ja äriühingu ning aktsionäri huvides ja selle peamiseks töövormiks on koosolek. 2019. aastal toimus 6 nõukogu koosolekut.

AS Saarte Liinid nõukogu koosolekute peamised teemad 2019. aastal olid järgmised:

- Ülevaated ettevõtte tegevusest ja eelarve täitmisest
- Ülevaated ettevõtte investeeringute ja soetuste kava täitmisest ja muudatustest, reservi kasutamisest, ehitustööde planeerimisest, teostatud rekonstrueerimistöödest
- 2018 majandusaasta raamatupidamise aastaaruande vaheauditi kokkuvõte
- Ülevaade arendustegevuse korralduse siseauditist
- Juhatuse liikmete töö tulemuslikkuse eest täiendava tasu maksmise meetodika muutmine
- Riigikohtu lahend vaidluses Väinamere Liinid OÜ-ga
- 2018 majandusaasta auditeeritud aruande läbivaatamine ja üldkoosolekule esitamine
- Audiitori märgukirja/järeldusotsuse läbivaatamine
- Nõukogu aruanne esitamiseks üldkoosolekule AS Saarte Liinid 2018 majandusaasta aruande kohta
- Korralise üldkoosoleku kokkukutsumine
- Juhatuse liikmete põhi- ja lisatasude arutelu ja määramine
- Ülevaade uuest Taristu ja liikuvuse arengukavast 2021-2030 ja alaprogrammist „Eesti merenduspoliitika aastateks 2021-2030“
- Tutvumine Piirissaare ja Laaksaare sadamate ja sealsete arendusprojektidega
- 2020. aasta eelarve kinnitamine
- 2020. aasta investeeringute ja soetuste kava kinnitamine
- 2020. aasta hinnakirja kinnitamine
- Ülevaade läbiviidud siseauditist
- AS Saarte Liinid arengukava 2021-2030 koostamise arutelu
- Nõukogu 2020. aasta tööplaani kinnitamine
- Informatsioon teabevahetusest Tarbijakaitse ja Tehnilise Järelevalve Ametiga seoses Rahandusministeeriumi auditist tuleneva võimaliku tagasinõudega Sviby ja Triigi sadamate ÜF poolt rahastatud rekonstrueerimisprojektides
- AS Saarte Liinid arengukava 2021-2030 arutelu

Nõukogu on moodustanud auditikomitee. Kolmeliikmelise auditikomitee ülesandeks on osaleda nõukogu nõustava organina järelevalve teostamisega seotud küsimustes, sh jälgida ja analüüsida finantsinformatsiooni töötlemist, riskijuhtimise ja sisekontrolli tõhusust, raamatupidamise aastaaruande koostamise ja audiitorkontrolli protsessi.

Auditikomitee on AS Saarte Liinid nõukogu 29.09.2017 otsuse alusel kolmeliikmeline koosseisus Kaie Karniol (auditikomitee esimees käsunduslepingu alusel), Indrek Allmann ja Marilyn Hein. Volituste tähtaeg kolm aastat, lõpptähtaeg 28.09.2020.

Aasta jooksul toimus 3 auditikomitee koosolekut. Auditikomitee koosolekud toimusid üldjuhul enne väljakuulutatud nõukogu koosolekuid – nõukogu koosolekuks ettevalmistatud kirjalike materjalide põhjal. Auditikomitee koosolekute peamised teemad kattusid üldjuhul nõukogu koosolekuteks väljakuulutatud teemadega.

Tabel 7. Ülevaade 2019. aastal toimunud auditikomitee koosolekutest

- **Auditikomitee koosolekud**

	Kuupäev ja koht	Põhipäevakorrapunkte
1.	19.02.2019 Tallinn	1
2.	18.04.2019 Tallinn	2
3.	15.11.2019 Tallinn	2

Vastavalt HÜTi punktile 3.2.5 esitatakse alljärgnevalt andmed 2019. aastal makstud ASi Saarte Liinid nõukogu liikmete tasu suuruse ja tasustamise korra kohta. Nõukogu liikme määramise ja tasustamise kord on sätestatud RVS §-s 85. Nõukogu liikmetele, kes nõukogu otsuse vastuvõtmisel ei osalenud, nõukogu koosoleku toimumise kuu eest tasu ei maksta. Tasustamiskorra kohaselt makstakse täiendavat tasu auditikomitee liikmeteks olevatele nõukogu liikmetele nende komitee koosolekul osalemise eest 25% nõukogu liikme tasust. Nõukogu liikmetele lahkumishüvitist ei maksta.

AS Saarte Liinid nõukogu ja selle juurde moodustatud auditikomitee liikmetele maksti 2019. aasta eest tasusid kokku 30 000.- eurot ning võrdlusperioodi, 2018. aasta eest 31 200.- eurot. Täiendavat tasu aruandeaastal nõukogu liikmetele ei makstud.

7.3. Juhatus

2019. aastal juhtis AS Saarte Liinid majandustegevust nõukogu otsusega ametisse valitud kaheliikmeline juhatus. Juhatuse koosseis, kuhu majandusaasta alguses kuulusid Villu Vatsfeld ja Jaanus Tamkivi valiti 2015. aastal vastavalt kehtivale põhikirjale tähtajaliselt viieks aastaks. Juhatuse liikmete volituste tähtaeg algas 08.06.2015 ja kestab kuni 07.06.2020. Juhatuse esimees Villu Vatsfeld juhib ja esindab äriühingut tegevjuhina ning täidab ka ühingu finantsjuhi ülesandeid, vastutades ettevõtte töökorralduse, majandusarvestuse ja finantsstegevuse valdkonna eest. Juhatuse liige Jaanus Tamkivi vastutab sadamate halduse ja arendusega seotud ehitustehniliste valdkondade eest ning sadamatega seotud uurimis- ja projekteerimistööde korraldamise eest.

Juhatuse liikmete vastutusvaldkonnad on piiritletud ning tööülesanded ja vastutus kirjeldatud juhatus liikmetega sõlmitud lepingutes. Vastavalt HÜTi punktile 2.2.7 esitatakse alljärgnevalt ka andmed 2019. aastal ASi Saarte Liinid juhatus liikmetele makstud juhatus liikme tasude suuruse kohta ning kirjeldatakse lahkumishüvitiste ja täiendavate tasude määramise süsteemi. Juhatus liikmete tasumäärad ja lahkumishüvitised on määratletud juhatus liikmetega sõlmitud nõukogu poolt kooskõlastatud lepingutes. Juhatus liikmele makstava täiendava tasu ning lahkumishüvitise suuruse piirmäärad on sätestatud RVS § 86 lg-s 2 ja 3, millest tulenevalt riigile kuuluva äriühingu juhatus liikmele makstava täiendava tasu suurus kokku ei või ületada juhatus liikme nelja kuu tasu. Lahkumishüvitist makstakse juhatus liikmele vaid juhul, kui ta kutsutakse tagasi nõukogu poolt enne tema ametiaja lõppu ning talle makstav hüvitis ei või ületada juhatus liikme kolme kuu tasu.

Juhatus liikmetele maksti 2019. aasta eest tasu kokku 108 032 eurot, sealhulgas lisatasu maksti nõukogu otsuse alusel AS Saarte Liinid juhatus liikmetele kahe ja poole kuutasu ulatuses kokku 21 250 eurot. Võrdlusena 2018. aasta eest maksti juhatus liikmetele tasu 107 040 eurot, sealhulgas lisatasuna edukate majandustulemuste eest kolme kuutasu ulatuses kokku 25 800 eurot. Põhitasude suurenemine aruandeaastal on seotud juhatus liikmete tasumäärade tõstmisega 5% võrra alates 01.09.2019.

7.4. Finantsaruandlus ja auditeerimine

AS Saarte Liinid koostab finantsaruandeid vastavalt Euroopa Liidus kehtivatele rahvusvahelistele finantsaruandluse standarditele. Juhatus koostatud 2019. majandusaasta aruannet kontrollib sõltumatu vandeaudiitor. Ainuaktsionäri otsuse alusel nimetati AS Saarte Liinid 2019. aasta majandusaasta audiitoriks audiitorfirma KPMG Baltics OÜ. Lepingulist siseaudiitorit aruandeaastal äriühingus ei tegutsenud, ning vastav teenus ostetakse ettevõttesse hanke korras. AS Saarte Liinid 2019. aasta siseaudiitoriks on audiitorfirma AS PricewaterhouseCoopers.

RAAMATUPIDAMISE AASTAARUANNE

Finantsseisundi aruanne

		eurodes	
BILANSS €	Lisa	31.12.2019	31.12.2018
Raha		398 369	540 111
Nõuded ja ettemaksud	4	768 101	2 283 872
Varud	5	13 195	44 181
KÄIBEVARA KOKKU		1 179 665	2 868 163
PÕHIVARA			
Materiaalne põhivara	6	58 673 605	57 033 857
Immateriaalne põhivara	7	25 039	52 632
PÕHIVARA KOKKU		58 698 643	57 086 489
VARAD KOKKU		59 878 309	59 954 652
LÜHIAJALISED LAENUKOHUSTUSED			
Lühiajalised laenukohustused	10	1 218 194	1 564 076
Võlad ja ettemaksud	8	911 321	1 222 184
LÜHIAJALISED KOHUSTUSED KOKKU		2 129 515	2 786 260
PIKAAJALISED LAENUKOHUSTUSED			
Pikaajalised laenukohustused	10	4 159 852	4 575 412
Sihtfinantseerimine	12	34 442 130	34 309 311
PIKAAJALISED KOHUSTUSED KOKKU		38 601 982	38 884 723
KOHUSTUSED KOKKU		40 731 497	41 670 983
AKTIAKAPITAL			
Aktiakapital	13	6 648 500	6 648 500
Ülekurss		53	53
Kohustuslik reservkapital		664 850	663 660
Eelmiste perioodide jaotamata kasum	13	10 970 266	10 116 088
Aruandeaasta kasum	13	863 142	855 368
OMAKAPITAL KOKKU		19 146 811	18 283 669
KOHUSTUSED JA OMAKAPITAL KOKKU		59 878 309	59 954 652

Raamatupidamise aastaaruande lisad lehekülgedel 27-59 moodustavad raamatupidamise aastaaruande lahutamatu osa.

Initialled for identification purposes only
 Allkirjastatud identifitseerimiseks
 Date/kuupäev.....17.04.2020.....
 Signature/allkiri.....Kaua.....
 KPMG, Tallinn

Kasumi-ja koondkasumiaruanne

eurodes			
KASUMIARUANNE €	Lisa	2019	2018
TULUD			
Müügitulu	14	6 600 808	6 472 064
Tulud sihtfinantseerimisest	15	1 879 514	1 820 322
Muud äritulud	16	95 390	70 310
KAPITALISEERITUD VÄLJAMINEKUD OMA TARBEKS PÕHIVARA VALMISTAMISEL			
Tööjõukulude kapitaliseerimine	16	136 274	152 638
KULUD			
Kaubad, toore, materjal ja teenused	16	-1 869 866	-1 783 084
Mitmesugused tegevuskulud	16	-220 565	-251 836
Tööjõukulud	16	-2 581 861	-2 498 562
Põhivara amortisatsioon ja allahindlus	6,7,16	-3 084 166	-2 928 271
Muud ärikulud		-20 196	-120 033
ÄRIKASUM		935 333	933 547
Finatskulud	17	-72 191	-78 179
KASUM ENNE TULUMAKSUSTAMIST		863 142	855 368
ARUANDEAASTA PUHASKASUM		863 142	855 368

Raamatupidamise aastaaruande lisad lehekülgedel 27-59 moodustavad raamatupidamise aastaaruande lahutamatu osa.

Initialed for identification purposes only
 Allkirjastatud identifitseerimiseks
 Date/kuupäev.....17.04.2020.....
 Signature/allkiri.....Kaua.....
 KPMG, Tallinn

Rahavoogude aruanne

eurodes			
RAHAVOOD ÄRITEGEVUSEST €	Lisa	2019	2018
Kasum		863 142	855 368
Põhivara amortisatsioon ja allahindlus	6,7	3 084 166	2 928 271
Kasum põhivara müügist	6	-3 468	-5 000
Saadud sihtfinantseerimise amortisatsioon	12	-1 879 514	-1 820 322
Finantskulud	17	72 191	78 179
Äritegevusega seotud nõuete ja ettemaksete muutus	4	1 374 628	-460 854
Varude muutus	5	30 986	0
Äritegevusega seotud kohustuste ja ettemaksude muutus	8	14 855	690 589
Kokku rahavood äritegevusest		3 556 986	2 266 231
RAHAVOOD INVESTEERIMISEST			
Materiaalse ja immateriaalse põhivara soetus	6,7	-4 570 424	-3 289 967
Materiaalse ja immateriaalse põhivara müük	6,7	3 468	5 000
Kokku rahavood investeerimistegevusest		-4 566 956	-3 284 968
RAHAVOOD FINANTSEERIMISEST			
Saadud laenud	10	0	499 590
Saadud laenude tagasimaksud	10	-683 333	-723 057
Kapitalirendi põhiosa tagasimaksud	10	-5 053	-4 961
Arvelduskrediidi saldo muutus	10	-484 903	442 974
Saadud varade sihtfinantseerimine	12	2 113 709	1 223 471
Makstud intressid	17	-72 191	-78 179
Kokku rahavood finantseerimistegevusest		868 229	1 359 838
RAHAVOOD KOKKU		-141 741	341 102
Raha ja raha ekvivalendid perioodi algul		540 111	199 009
Raha ja raha ekvivalentide muutus		-141 741	341 102
Raha ja raha ekvivalendid perioodi lõpul, sh		398 369	540 111
<i>Sularaha</i>		<i>5 041</i>	<i>7 403</i>
<i>Arveldusarvete jäägid</i>		<i>393 328</i>	<i>532 708</i>

Raamatupidamise aastaaruande lisad lehekülgedel 27-59 moodustavad raamatupidamise aastaaruande lahutamatu osa.

Initialled for identification purposes only
 Allkirjastatud identifitseerimiseks
 Date/kuupäev.....17.04.2020.....
 Signature/allkiri.....K. Kaur.....
 KPMG, Tallinn

Omakapitali muutuste aruanne

eurodes

Omakapitali muutuste aruanne	Aksia- kapital	Ülekurs	Kohustuslik reservkapital	Jaotamata kasum	KOKKU
Seisuga 31.12.2017	6 648 500	53	663 660	10 116 088	17 428 301
Aruandeaasta koondkasum	0	0	0	855 368	855 368
Seisuga 31.12.2018	6 648 500	53	663 660	10 971 456	18 283 669
Kohustusliku reservkapitali suurendamine	0	0	1 190	-1 190	0
Aruandeaasta koondkasum	0	0	0	863 142	863 142
Seisuga 31.12.2019	6 648 500	53	664 850	11 833 408	19 146 811

Täiendav informatsioon omakapitali komponentide kohta on avalikustatud lisas 13.

Raamatupidamise aastaaruande lisad lehekülgedel 27-59 moodustavad raamatupidamise aastaaruande lahutamatu osa.

Initialed for identification purposes only
 Allkirjastatud identifitseerimiseks
 Date/kuupäev.....17.04.2020.....
 Signature/allkiri.....K. Saari.....
 KPMG, Tallinn

Raamatupidamise aastaaruande lisad

Lisa 1 Raamatupidamise aastaaruande koostamise alused

1. Teave äriühingu kohta

AS Saarte Liinid on 01. juulil 1994 teede- ja sideministri 31. mai 1994 käskkirjaga nr 90 asutatud äriühing, mille põhiülesandeks on regionaalsete sadamate haldamine ja arendamine, eelkõige liinilaevaühenduste pidamise võimaluste kindlustamine mandri ja asustatud saarte vahel. AS Saarte Liinid on üldjuhul sadamate maa ja infrastruktuuri omanik või kasutab sadamaid pikaajaliste hoonestusõiguse lepingute alusel. Sadama pidajana ehitatakse taristu valmis kuni kaide, rampide, ootealade, laoplatside ja laadimisvõimalusteni. Samas osutab AS Saarte Liinid ise ka sadamateenuseid, kuna regionaalsete sadamate asukohad on seni välistanud stividorettevõtjate pikaajalise huvi. Äriühingu põhilisteks klientideks on parv- ja liinilaevadega sadamatevahelist reisijatevedu korraldavad operaatorettevõtted, sadamate kaudu veetavate kaupade omanikud ja laevaagendid.

Majandusaasta lõpuks kuulus AS Saarte Liinid koosseisu 18 sadamat: Kuivastu, Roomassaare, Triigi, Abruka, Ringsu, Papissaare ja Vikati Saare maakonnas; Heltermaa ja Sõru Hiiu maakonnas; Rohuküla, Sviby ja Virtsu Lääne maakonnas; Kihnu, Munalaid ja Manilaid Pärnu maakonnas; Piirissaare Tartu maakonnas; Laaksaare Põlva maakonnas ja Naissaare Harju maakonnas. Lisaks sadamatele kuuluvad äriühingu struktuuriüksuste hulka ujuvsüvendaja Watermaster ja töölaev Panda. Ettevõtte keskkontor asub äriühingu registreeritud aadressil Rohu 5, Kuressaare 93819, Eesti Vabariik.

Finantsaruanded on juhatuse poolt avalikustamiseks heaks kiidetud 31. märts 2020 aastal. Aastaaruande vaatab läbi nõukogu ja kinnitab aktsionäri üldkoosolek. Aktsionäri üldkoosolekul on õigus teha aastaaruandes muudatusi.

2. Üldpõhimõtted

AS-i Saarte Liinid 2019. aasta raamatupidamise aastaaruanne on koostatud kooskõlas Euroopa Liidus kehtivate rahvusvaheliste finantsaruandluse standarditega (IFRS). Äriühingu raamatupidamise aastaaruanne on koostatud eurodes ning lähtudes soetusmaksumuselt, välja arvatud juhtudel, kui arvestuspõhimõtetes on alljärgnevalt kirjeldatud teisiti.

3. Olulised arvestuspõhimõtted

A. Raha ja raha ekvivalendid

Rahana ja raha ekvivalentidena kajastatakse aruannetes kassas ja panga arvelduskontodel olevat raha.

B. Finantsvarad

Arvestuspõhimõtted alates 1. jaanuarist 2019

Klassifitseerimine

Ettevõtte klassifitseerib finantsvarad järgmistesse mõõtmiskategooriatesse:

- need, mida kajastatakse õiglasel väärtusel (kas muutusega läbi koondkasumiaruande või muutusega läbi kasumiaruande);
- need, mida kajastatakse korrigeeritud soetusmaksumusel.

Klassifitseerimine sõltub ettevõtte ärimudelilist finantsvarade haldamisel ning rahavoogude lepingulistest tingimustest.

Initialled for identification purposes only
Allkirjastatud identifitseerimiseks
Date/kuupäev.....17.04.2020.....
Signature/allkiri.....KPMG.....
KPMG, Tallinn

(Lisa 1 järg)Arvele võtmine ja kajastamise lõpetamine

Tavapärasel turutingimustel toimuvaid finantsvarade oste ja müüke kajastatakse tehingupäeval ehk kuupäeval, millal Ettevõtte võtab endale vara ostmise või müümise kohustuse.

Finantsvarade kajastamine lõpetatakse kui õigused finantsvarast tulenevatele rahavoogudele lõppevad või antakse üle ja Ettevõtte annab üle sisuliselt kõik riskid ja hüved.

Mõõtmine

Finantsvarad kajastatakse esmasel arvelevõtmisel õiglasel väärtuses, millele on lisatud tehingukulud, mis on otseselt seotud finantsvara omandamisega, välja arvatud finantsvarade puhul, mida kajastatakse õiglasel väärtuses muutustega läbi kasumiaruande. Õiglasel väärtuses muutustega läbi kasumiaruande kajastavate finantsvarade tehingutasud kajastatakse kuluna kasumiaruandes.

Korrigeeritud soetusmaksumus: Varad, mida hoitakse lepinguliste rahavoogude kogumiseks ning mille rahavood on ainult põhiosa ja tasumata põhiosalt arvestatud intress, kajastatakse korrigeeritud soetusmaksumuses. Nendest varadest saadav intressitulu kajastatakse finantstuludes sisemise intressimäära meetodil. Kajastamise lõpetamisel kajastatakse saadud kasum või kahjum kasumiaruandes muudes tuludes/kuludes. Valuutakursi kasumid ja kahjumid ning krediidikahjumid kajastatakse kasumiaruandes eraldi ridadel.

Seisuga 1. jaanuar 2019 ja 31. detsember 2019 olid Ettevõtte kõik finantsvarad klassifitseeritud selles kategoorias.

Omakapitaliinstrumentid

Ettevõttel ei ole investeeringuid omakapitaliinstrumentidesse.

Väärtuse langus

Ettevõtte hindab korrigeeritud soetusmaksumuses kajastavate võlainstrumentide oodatavat krediidikahjumit tuleviku informatsiooni baasil. Rakendatav väärtuse languse meetodika sõltub sellest, kas krediidirisk on oluliselt suurenenud.

Eeldatava krediidikahju mõõtmine võtab arvesse:

- erapooletut ja tõenäosusega kaalutud summat, mille määramisel hinnatakse mitmeid võimalikke erinevaid tulemusi,
- raha ajaväärtust ja
- aruande perioodi lõpus ilma liigsete kulude või pingutusteta kättesaadavat mõistlikku ja põhjendatud informatsiooni minevikus toimunud sündmuste, praeguste tingimuste ja tulevaste majandustingimuste prognooside kohta.

Nõuetele ostjate vastu ja lepingulistele varadele, kus puudub oluline finantseerimise komponent, rakendab Ettevõtte IFRS 9 järgi lubatud lihtsustatud lähenemist ning arvestab nõuete allahindlust nõuete pikkuse oodatava krediidikahjumina nõuete esmasel kajastamisel. Ettevõtte kasutab allahindluste maatriksit, kus allahindlus arvutatakse nõuetele lähtudes erinevatest aegumiste perioodidest.

Initialled for identification purposes only
Allkirjastatud identifitseerimiseks
Date/kuupäev.....17.04.2020.....
Signature/allkiri.....Kaua.....
KPMG, Tallinn

(Lisa 1 järg)**Arvestuspõhimõtted kuni 31. detsember 2018**

Ettevõtte liigitab oma finantsvaradeks nõuded, mis jagunevad nõueteks ostjate vastu ja muudeks nõueteks. Vastavalt omanikult saadud suunistele ei ole AS Saarte Liinid väljastanud laene ja investeeringuid muud liiki finantsvarasse.

Nõuded ostjate vastu on ostjatelt laekumata arved tavapärase äritegevuse käigus müüdüd kaupade või osutatud teenuste eest. Need võetakse esmalt arvele nende soetusmaksumuses ning kajastatakse edaspidi korrigeeritud soetusmaksumuses, kasutades efektiivse intressimäära meetodit, millest on maha arvatud allahindlused. Vara väärtuse langusest tingitud allahindlus kajastatakse juhul, kui eksisteerib objektiivseid tõendeid selle kohta, et ettevõtte ei suuda koguda kõiki saadaolevaid summasid vastavalt nõuete tingimustele. Sellisteks olukordadeks võivad olla ostjate olulised finantsraskused, pankrot, finantsiline reorganiseerimine või kohustuste mittetäitmine. Allahindluse summa on erinevus vara väärtuse ja kaetava väärtuse vahel, milleks on tulevikus oodatavate rahavoogude summa, diskonteerituna efektiivse intressimääraga. Vara väärtust vähendatakse konto "Ebatõenäoliselt laekuvad ostjate arved" kaudu ja kahjumi summa kajastatakse kasumiaruandes real „Mitmesugused tegevuskulud“.

Kui nõue ostja vastu on tunnistatud lootusetuks, kantakse see maha vähendades ühtlasi selleks otstarbeks varem kontol "Ebatõenäoliselt laekuvad ostjate arved" moodustatud eraldist. Alla hinnatud nõude laekumisel või muude sündmuste korral, mis näitavad, et allahindlus ei ole enam põhjendatud, kajastatakse allahindluse tühistamine kasumiaruandes selle kulu vähendusena, kus allahindlus algselt kajastati. Intressitulu nõuetelt kajastatakse kasumiaruandes real "finantstulud ja -kulud".

C. Varud

Varud võetakse arvele soetusmaksumuses, mis koosneb varude ostuhinnast, ostuga kaasnevast tollimaksust, muudest mittetagastatavatest maksudest ja soetamisega otseselt seotud veokuludest, millest on maha arvatud hinnaalandid. Varude soetusmaksumusse ei lülitata laenukasutuse kulusid.

Varud hinnatakse finantsseisundi aruandes kas soetusmaksumuses või neto realiseerimismaksumuses lähtudes sellest, milline hind on madalam. Varude allahindlusi nende neto realiseerimismaksumusele kajastatakse aruandeperioodi kuluna kasumiaruandes real "kaubad, toore, materjal ja teenused".

D. Materiaalne põhivara

Materiaalse põhivarana võetakse arvele varasid maksumusega alates 10 000 eurost ja kasuliku elueaga üle ühe aasta. Materiaalne põhivara võetakse arvele tema soetusmaksumuses, mis koosneb ostuhinnast ja otseselt soetamisega seotud kulutustest.

Edaspidi kajastatakse materiaalsel põhivara finantsseisundi aruandes tema soetusmaksumuses, millest on maha arvatud akumuleeritud amortisatsioon ja võimalikud väärtuse langusest tulenevad allahindlused. Juhul, kui materiaalse põhivara objekt koosneb üksteisest eristatavatest komponentidest, millel on erinevad kasulikud eluead, võetakse need komponendid raamatupidamises arvele eraldi varaobjektidena, määrates neile eraldi amortisatsiooninormid vastavalt kasulikule elueale.

Initialled for identification purposes only
Allkirjastatud identifitseerimiseks
Date/kuupäev.....17.04.2020.....
Signature/allkiri.....K. Kaur.....
KPMG, Tallinn

(Lisa 1 järg)

Hilisemad parendustega seotud kulutused lisatakse vara soetusmaksumusele juhul, kui need vastavad materiaalse põhivara mõistele ja vara kajastamise kriteeriumitele. Kui materiaalse põhivara objektile vahetatakse välja mõni komponent, lisatakse uue komponendi soetusmaksumus objekti soetusmaksumusele ja asendatud komponent kantakse finantsseisundi aruandest välja. Jooksva hoolduse ja remondiga seotud kulud kajastatakse kasumiaruandes kuluna nende tekkimise perioodil.

Materiaalse põhivara amortiseerimisel kasutatakse lineaarse amortisatsiooni meetodit. Amortisatsiooninorm määratakse igale põhivara objektile eraldi sõltuvalt selle kasulikust elueast. Põhivara eeldatavat kasulikku eluiga ning lõppväärtust inventeeritakse igal aruandepäeval, hilisemate parenduste arvele võtmisel ja oluliste muutuste korral kontserni arenguplaanides. Kui hinnang vara kasulikule elueale erineb oluliselt eelnevalt kehtestatust, siis muudetakse vara järelejäänud kasulikku eluiga, millest tulenevalt muutub järgmistes perioodides varale arvestatav kulum.

Amortisatsioonimäärad aastas on põhivara gruppidele järgmised:

Maa	0 %
Ehitised ja rajatised	2-20 %
Ujuvalused	2-10 %
Masinad ja seadmed	6-20 %
Transpordivahendid	10-25 %
Muu inventar, tööriistad ja sisseseade	20-40 %

Kulumi arvestamist alustatakse hetkest, mil vara on kasutatav vastavalt juhtkonna poolt plaanitud eesmärgile ja lõpetatakse, kui jääkmaksumus on võrdne lõppväärtusega, vara lõplikul kasutusest eemaldamisel või ümberklassifitseerimisel "Müügiootel põhivaraks". Igal aruandepäeval hinnatakse vara eluea ja lõppväärtuse põhjendatust.

Materiaalse põhivara bilansilise väärtuse võimalikku langust kontrollitakse juhtudel, kui mingid sündmused või asjaolude muutumine näitavad, et vara kaetav väärtus võib olla langenud alla tema bilansilise väärtuse. Kui sellised asjaolud on olemas, viib ettevõtte läbi vara kaetava väärtuse hindamise. Kui hinnanguline kaetav väärtus on väiksem kui bilansiline väärtus, siis hinnatakse see vara või raha genereeriva üksuse moodustavad varad alla kuni kaetava väärtuseni, milleks on kas sellest varast tulevikus saadavate rahavoogude nüüdisväärtus (ehk kasutusväärtus) või selle vara õiglane väärtus, mida on vähendatud müügiikulutustega, olenevalt kumb on kõrgem.

Kui hiljem vara kaetav väärtus on tõusnud üle vara bilansilise väärtuse, siis allahindlus tühistatakse ja suurendatakse vara bilansilist väärtust, kuid mitte suurema summani, kui bilansilise väärtuseni, mis varal oleks, kui allahindlust ei oleks tehtud. Vara allahindluse tühistamine kajastatakse kasumiaruandes samal real, kus kajastati ka varasem allahindlus. Materiaalse põhivara kajastamine lõpetatakse vara võõrandamisel või siis, kui ettevõtte ei eelda selle vara kasutamisest või müügist enam majandusliku kasu saamist.

Materiaalse põhivara objektid, mis väga tõenäoliselt müüakse lähema 12 kuu jooksul, klassifitseeritakse ümber müügiootel põhivaraks, mida kajastatakse finantsseisundi aruandes eraldi real käibevara rühmas. Müügiootel põhivara amortiseerimine lõpetatakse ning seda kajastatakse kas bilansilises jääkmaksumuses või õiglasel väärtuses (miinus müügiikulutused), sõltuvalt sellest, kumb on madalam.

Initialled for identification purposes only
 Allkirjastatud identifitseerimiseks
 Date/kuupäev.....17.04.2020
 Signature/allkiri.....*[Signature]*
 KPMG, Tallinn

(Lisa 1 järg)*E. Muu immateriaalne põhivara*

Immateriaalsed varad võetakse arvele ainult juhul, kui on täidetud järgmised tingimused:

- a) varaobjekt on ettevõtte poolt kontrollitav;
- b) on olemas piisavad tehnilised, rahalised ja muud vajalikud ressursid, et arendus lõpule viia ja vara kasutusele võtta või müüa;
- c) juhatus soovib immateriaalse vara valmis saada ja seda kasutama hakata või müüa;
- d) immateriaalset vara on võimalik kasutama hakata või müüa;
- e) on tõenäoline, et ettevõtte saab objekti kasutamisest tulevikus tulu;
- f) objekti soetusmaksumus on usaldusväärselt hinnatav.

Immateriaalne põhivara võetakse algselt arvele tema soetusmaksumuses, mis koosneb ostuhinnast ja otseselt soetamisega seotud kulutustest. Edaspidi kajastatakse immateriaalset põhivara finantsseisundi aruandes tema soetusmaksumuses, millest on maha arvatud akumulieeritud amortisatsioon ja võimalikud väärtuse langusest tulenevad allahindlused. Immateriaalsete varade puhul hinnatakse, kas tegemist on piiratud või määramata kasuliku elueaga varaga. Piiratud kasuliku elueaga immateriaalse põhivara amortiseerimisel kasutatakse lineaarset amortisatsiooni meetodit.

Amortisatsioonimäärad aastas on järgmised:

Arenguväljaminekud, IT lahendused	20 %
Ostetud litsentsid, kaubamärgid jne.	20-30 %

Arenguväljaminekud kapitaliseeritakse juhul, kui eksisteerib kava projekti elluviimiseks ning on võimalik hinnata immateriaalsest varast tulevikus tekkivat tulu. Uuringu- ja arenguväljaminekud, mis ei kvalifitseeru immateriaalseks põhivaraks, kajastatakse kuluna nende tekkimise perioodil.

Immateriaalse põhivarana kajastatakse ka väljaminekud arvutitarkvara soetamiseks. Arvutitarkvara arenduskulud kajastatakse immateriaalse varana, kui need on otseselt seotud selliste tarkvaraobjektide arendamisega, mis on eristatavad, kontserni poolt kontrollitavad ning mille kasutamisest kontsern saab tulevast majanduslikku kasu pikema aja, kui ühe aasta jooksul. Kapitaliseeritavad arvutitarkvara arenduskulud hõlmavad tööjõukulusid ning muid arendamisega otseselt seotud kulutusi. Arvutitarkvara kulud amortiseeritakse tarkvara hinnangulise kasuliku eluea jooksul, mille pikkus on maksimaalselt kuni 5 aastat. Arvutitarkvara jooksva hooldusega seotud kulud kajastatakse kasumiaruandes kuludena.

Piiratud kasuliku elueaga immateriaalse vara amortisatsioonikulu kajastatakse kasumiaruande real "põhivara amortisatsioon ja väärtuse langus". Piiratud elueaga immateriaalsete varade amortisatsiooniperioodi ja -meetodit vaadatakse üle iga majandusaasta lõpul. Muutused eeldatavas kasulikus elueas või vara tulevase majandusliku kasu ajalises struktuuris kajastatakse vastavalt kui muutusi amortisatsiooni-perioodis ja -meetodis ehk kui muutust raamatupidamislikes hinnangutes. Kui on asjaolusid, mis viitavad, et piiratud elueaga immateriaalse vara kaetav väärtus võib olla langenud alla tema bilansilise väärtuse, siis viiakse läbi vara väärtuse languse test ja vajadusel hinnatakse vara alla tema kaetavale väärtusele.

Initialled for identification purposes only
 Allkirjastatud identifitseerimiseks
 Date/kuupäev.....17.04.2020.....
 Signature/allkiri.....K. Kõva.....
 KPMG, Tallinn

(Lisa 1 järg)*F. Finantskohustused*

Finantskohustused liigitatakse järgmiselt: laenukohustused, võlad ja ettemaksud korrigeeritud soetusmaksumuses. Ettevõtte otsustab finantskohustuse liigitamise üle selle esmasel arvelevõtmisel.

Kõik finantskohustused võetakse esmalt arvele selle õiglases väärtuses, millele antud ja saadud laenude puhul lisanduvad otseselt seotud tehingukulud. Ettevõtte finantskohustused sisaldavad võlgu tarnijatele ja muid kohustusi, arvelduskrediite ning saadud laene. Pärast arvelevõtmist kajastatakse intressi kandvaid laene amortiseeritud soetusmaksumuses, kasutades sisemise intressimäära meetodit.

Lühiajaliste finantskohustuste korrigeeritud soetusmaksumus on üldjuhul võrdne nende nominaalväärtusega, mistõttu lühiajalisi finantskohustusi kajastatakse maksmisele kuuluvas summas. Finantskohustus liigitatakse lühiajaliseks, kui selle tasumise tähtaeg on 12 kuu jooksul alates aruandepäevast. Pikaajaliste finantskohustuste korrigeeritud soetusmaksumuse arvestamisel kasutatakse sisemise intressimäära meetodit. Finantskohustustega kaasnev intressikulu kajastatakse tekkepõhiselt perioodikuluna kasumiaruande real „finantstulud ja –kulud”. Finantskohustuse kajastamine lõpetatakse siis, kui see on tasutud, tühistatud või aegunud.

G. Ettevõtte tulu maksustamine

Tulumaksuseaduse kohaselt ei maksustata Eestis mitte ettevõtete kasumit, vaid väljamakstavaid dividende. Dividendide maksumääraks on 20/80 netodividendidelt. Alates 2019. aastast on võimalik dividendide väljamaksetele rakendada maksumäära 14/86. Seda soodsamat maksumäära saab kasutada dividendimaksele, mis ulatub kuni kolme eelneva majandusaasta keskmise dividendide väljamakseni, mis on maksustatud 20/80 maksumääraga. Kolme eelneva majandusaasta keskmise dividendimakse arvestamisel on 2018.a. esimene arvesse võetav aasta.

Kuna tulumaksu objektiks on ettevõtte kasumi asemel väljamakstavad dividendid, siis ei eksisteeri erinevusi varade ja kohustuste maksuarvestuslike ja bilansiliste jääkväärtuste vahel, millelt tekiks edasilükkunud tulumaksu nõue või kohustus. Finantsseisundi aruandes ei kajastata potentsiaalset tulumaksukohustust ettevõtte vaba omakapitali suhtes, mis kaasneks vaba omakapitali väljamaksmisel dividendidena. Maksimaalne tulumaksukohustus, mis võiks kaasneda dividendide väljamaksmisega, on ära toodud aruande lisas 13. Dividendide maksimisega kaasnev tulumaks kajastatakse dividendide väljakuulutamise hetkel kasumiaruandes kuluna. Tasumisele kuuluv tulumaksukohustus kajastatakse lühiajalise kohustusena.

Aruandeaastal AS Saarte Liinid vastavalt omaniku ootustele dividende ei maksa.

H.. Aktsiakapital

Lihtaktsiaid kajastatakse omakapitali koosseisus.

I. Kohustuslik reservkapital

Vastavalt Eesti Vabariigi äriseadustikule ja AS Saarte Liinid põhikirjale teeb ettevõtte iga aasta puhaskasumist vähemalt 5%-lise eraldise kohustuslikku reservkapitali kuni reservkapital moodustab vähemalt 10% aktsiakapitalist. Kohustuslikku reservkapitali ei tohi dividendidena välja maksta, kuid seda võib kasutada kahjumi katmiseks, kui kahjumeid ei ole võimalik katta vabast omakapitalist. Samuti võib kohustuslikku reservkapitali kasutada aktsiakapitali suurendamiseks.

Initialled for identification purposes only
Allkirjastatud identifitseerimiseks
Date/kuupäev.....17.04.2020
Signature/allkiri.....*K. Kõva*
KPMG, Tallinn

(Lisa 1 järg)*J. Tulu kajastamine*

Tulu kajastatakse siis, kui kaup või teenus antakse kliendile üle, ning tulu kajastatakse tehinguhinnas. Koos müüdüd kaubad ja teenused, mis on eristatavad, tuleb kajastada eraldi ja lepinguhinnast antavad hinnaalandused tuleb allokeerida eraldi elementidele. Kui saadav tasu võib teatud põhjustel muutuda, kajastatakse müügituluna miinimumsumma, kui sellega ei kaasne olulist tühistamise/tagasimaksmise riski. Klientidega lepingute saamise tagamiseks tehtud kulutused tuleb kapitaliseerida ja amortiseerida selle perioodi jooksul, mil antud leping tulusid tekitab.

Tulu teenuse osutamisest

Äriühingu põhitulu teenitakse sadamateenuste ja sadama tugiteenuste osutamisega ning sisuliselt on tegemist samaliigiliste teenustega, mille hinnad on fikseeritud ja määratakse pikaajaliste lepingute või hinnakirja alusel ja mille muutumise risk peale tehingu teostamist ei ole tõenäoline. Fikseeritud hinnaga lepingute puhul kajastatakse müügitulu vastavalt tegelikult osutatud teenustele aruandeperioodi lõpuks, kuna klient saab teenusest kasu samal ajal kui seda osutatakse. Fikseeritud tasuga lepingute puhul tasub klient fikseeritud summad vastavalt lepingu ja/või hinnakirja alusel esitatud arvele. Kõik äriühingu poolt osutatavad teenused on eristatud, allokeeritud eraldi elementidele ja kajastatud vastavalt kirjeldatud printsiipidele. Eraldi mõõdetavaid ja majanduslikult olulisi kulutusi klientidega lepingute saamise tagamiseks AS Saarte Liinid ei tee ning seega selliseid kulusid ei kapitaliseerita ja amortiseerita.

Finantseerimise komponent

AS-il Saarte Liinid puuduvad lepingud, kus periood kliendile lubatud kaupade või teenuste üleandmise ja kliendilt makse saamise vahel oleks pikem kui üks aasta. Sellest tulenevalt ei korrigeeri ettevõtte tehinguhinda raha ajaväärtuse mõju osas.

K. Rendiarvestus

Kapitalirendina kajastatakse selliseid renditehinguid, mille puhul kõik olulised vara omandiga seonduvad riskid ja hüved kanduvad üle rentnikule. Kõiki ülejäänud renditehinguid kajastatakse kasutusrendina. Alates 01.01.2019 kajastatakse kasutusrendid vastavalt IFRS 16-le normidele.

Ettevõtte kui rentnik

- Kapitalirenti kajastatakse finantsseisundi aruandes kohustusena renditud vara õiglase väärtuse summas või rendimaksete miinimumsumma nüüdisväärtuses, juhul kui see on madalam. Rendimaksud jaotatakse finantskuluks ja kohustuse jääkväärtuse vähendamiseks. Finantskulud jaotatakse rendiperioodile arvestusega, et intressimäär on igal ajahetkel kohustuse jääkväärtuse suhtes sama. Kui ei ole piisavalt kindel, et rentnik omandab rendiperioodi lõpuks vara omandiõiguse, siis amortiseeritakse vara kas rendiperioodi jooksul või kasuliku eluea jooksul, olenevalt sellest, kumb on lühem.
- Kasutusrendi puhul kajastab renditavat vara oma finantsseisundi aruandes rendileandja. Kasutusrendimaksud kajastatakse rendiperioodi jooksul lineaarselt rendileandja poolt tuluna ning rentniku poolt kuluna.

Initialed for identification purposes only
Allkirjastatud identifitseerimiseks
Date/kuupäev.....17.04.2020.....
Signature/allkiri.....K. Saare.....
KPMG, Tallinn

(Lisa 1 järg)*M. Sihtfinantseerimine*Varade sihtfinantseerimine

Varade sihtfinantseerimise kajastamisel rakendatakse brutomeetodit, s.t sihtfinantseerimise abil soetatud vara võetakse finantsseisundi aruandes arvele tema soetusmaksumuses ning varade soetamise finantseerimiseks saadud summa kajastatakse finantsseisundi aruandes kohustusena kui tulevaste perioodide tulu sihtfinantseerimisest. Soetatud vara amortiseeritakse kulusse ja sihtfinantseerimise kohustust tulusse soetatud vara kasuliku eluea jooksul. Sihtfinantseerimisega seotud tulud kajastatakse kasumiaruandes real „Tulud sihtfinantseerimisest”.

Tegevuskulude sihtfinantseerimine

Sihtfinantseerimisest saadud tulu kajastatakse kasumiaruandes proportsionaalselt sellega seonduvate kuludega. Tulu kajastamisel rakendatakse brutomeetodit, st. saadud toetusi ja kompenseeritavat kulu kajastatakse kasumiaruandes eraldi ridadel. Sihtfinantseerimisega seotud tulud kajastatakse kasumiaruandes real „Tulud sihtfinantseerimisest”.

N. Bilansipäevajärgsed sündmused

Raamatupidamise aastaaruandes kajastuvad olulised vara ja kohustuste hindamist mõjutavad asjaolud, mis ilmnesid bilansipäeva ja aruande koostamispäeva vahel, kuid on seotud aruandeperioodil või varasematel perioodidel toimunud tehingutega. Bilansipäevajärgsed sündmused, mida ei ole bilansipäeva seisuga varade ja kohustuste hindamisel arvesse võetud, kuid mis oluliselt mõjutavad järgmise majandusaasta tulemust, on raamatupidamise aastaaruandes avalikustatud.

Initialed for identification purposes only
Allkirjastatud identifitseerimiseks
Date/kuupäev.....17.04.2020.....
Signature/allkiri.....Kaua.....
KPMG, Tallinn

Lisa 2 Olulised raamatupidamislikud hinnangud ja otsused, peamised riskid

AS-i Saarte Liinid finantsaruannete koostamisel on arvestatud ettevõtte juhtkonna poolt kaalutud eelduste ja prognoosidega ning nende alusel antud hinnangute ja tehtud otsustega. Tähelepanu pööratakse neile asjaoludele, kus nimetatud eeldused ja otsused võivad mõjutada kajastatud tulude, kulude, varade ja kohustuste rahalist väärtust. Kaalutud on võimalikke riskivaldkondi, kus juhtkonna poolt otsuste tegemisel või hinnangute andmisel kasutatud eeldused ja prognoosid ning nendega seotud ebakindlused võivad viia tulemusteni, mille tagajärjel mõjutatakse ettevõtte kohustusi või varasid määral, mis nõuavad nende bilansilise väärtuse ümberhindamist tulevastel perioodidel.

AS Saarte Liinid juhatas pöörab kohustuste ja varaga seotud otsuste läbivaatamisele ja vajadusel ka ümberhindamisele tähelepanu aastaringselt. Hinnangute andmisel võetakse arvesse varasemate otsuste aluseks olnud asjaolud ning otsuste tegemisel kasutatud eelduste, oletuste ja prognooside antud ajahetkeks teadaolevad muutused. Juhatas tugineb kriitiliste ja oluliste raamatupidamisotsuste puhul ainult sellisele teabele, mille arvestamine on ettevõtte seisukohalt mõistlik. Vajadusel arvestatakse ka selliste asjaolude muutumisega, mis toimuvad väljapool ettevõtte poolt kontrollitavaid valdkondi. Siinkohal on silmas peetud riigis, regionis või maailmas aruandeperioodil ja tulevikus teadaolevalt toimuvaid turumuudatusi, üldiste seadusandlike põhimõtete aruandeperioodil tehtud või tulevikus tehtavaid muudatusi ja seadusandluse muutunud tõlgendusi.

2019. aastal on AS Saarte Liinid raamatupidamisaruannete osas kõrgema hinnangumääraga seotud või keerulisemad valdkonnad, kus eeldused ja hinnangud on olulised, järgmised:

- hinnangud ebatõenäoliselt laekuvate nõuete, sealhulgas sihtfinantseerimise nõuete kohta.
- hinnangud materiaalse põhivara kasuliku eluea kohta;
- hinnang materiaalse põhivara kasutusotstarbe kohta;
- vajadusel hinnang materiaalse põhivara kaetava väärtuse kohta (väärtuse testide läbiviimise kohta).

Ebatõenäoliselt laekuvate nõuete hindamine

Nõudeid, mille osas juhtkond hindab nende laekumise tõenäosust madalaks oli ettevõttel seisuga 31.12.2019 ei olnud (31.12.2018 seisuga selliseid nõudeid oli 100 498 eurot). Käesoleva lisa krediidiriski juhtimise kirjelduses on välja toodud ka juhtkonna hinnang maksetähtaja ületanud laekumata nõuete väärtuse kohta. AS Saarte Liinid on senise tegevuskogemuse põhjal sätestanud põhimõtte, mille kohaselt hinnatakse ebatõenäoliselt laekuvaks üldjuhul need nõuded, mille maksetähtajast on möödunud üle 360 päeva ning mille katteallikad ei ole tagatud hagi, deposiidi või mõne muu tagatisega.

Põhjus selliseks määratluseks tuleneb ettevõtte poolt osutatavate sadamateenuste sesoonsusest – konkreetsetel probleemsetel juhtudel on majandusaastal tekkinud tähtaja ületanud nõue tasutud hiljemalt järgmisel navigatsiooniperioodil, kuna sadamapidajate seas levinud praktika kohaselt keeldunud üldjuhul sadamateenuste jätkuvast osutamisest pikaajalistele võlgnikele. Samas hinnatakse konkreetsete probleemsete nõuete laekumise tõenäosust iga nõude osas individuaalselt. Piisava ja adekvaatse teabe omamisel nõude ebakindluse või laekumise tõenäosuse osas võib ettevõtte juhtkond hinnata nõudeid ebatõenäoliselt laekuvateks või lootusetuteks ka enne või siis peale 360 päeva saabumist. Asjaoludeks, mis viitavad võimalikule nõuete väärtuse kiiremale langusele, on võlgniku pankrot või olulised finantsraskused või maksetähtaegadest korduv mittekinnipidamine.

2019. aastal kanti lootusetult laekumata arveid AS Saarte Liinid bilansist välja summas 100 498 eurot. Eelmisel, 2018. aastal ei kantud samuti bilansist lootusetult laekumata arveid välja.

2019. aastal ei hinnanud ettevõtte ebatõenäoliselt laekuvaks ühtegi arvet. 2018. aastal hinnatakse ebatõenäoliselt laekuvaks arveid kokku 100 498 euro ulatuses, sealhulgas viivisarveid kokku 28 641 euro ulatuses.

Initialled for identification purposes only
Allkirjastatud identifitseerimiseks
Date/kuupäev.....17.04.2020.....
Signature/allkiri.....KPMG.....
KPMG, Tallinn

(Lisa 2 järg)**Materiaalse ja immateriaalse põhivara kasulik eluiga**

Ettevõtte on seisuga 31.12.2019 materiaalseid ja immateriaalseid põhivarasid kokku summas 58 698 643 eurot (57 086 489 eurot seisuga 31.12.2018).

Ettevõtte materiaalse ja immateriaalse põhivara kasuliku eluea määramisel lähtutakse kasutusele võetud põhivara iseloomust, selle valmistamiseks kasutatud tehnilistest lahendustest ja ettevõtte senisest kogemusest analoogse põhivara kasutamisel. Põhivara kasulik eluiga määratakse juhtkonna hinnanguna ettevõtte poolt soetatud või olemasoleva vara tegeliku kasutamisperioodi kohta. Põhiline osa 2019. aasta investeeringutest jääb varagruppi kasuliku elueaga 5 kuni 50 aastat, rekonstrueeritud ja ehitatud rajatised seejuures kasuliku elueaga 25-50 aastat. Põhivaradega seotud amortisatsioonikulud on jätkuvalt suurimaks spetsiifiliseks kulugrupiks AS Saarte Liinid majandustegevuses.

Seisuga 31.12.2019 oli AS Saarte Liinid materiaalse põhivara jääkväärtus 58 673 605 eurot ja majandusaasta amortisatsioonikulu 3 084 166 eurot, seisuga 31.12.2018 olid vastavad näitajad 57 033 857 eurot ja 2 928 271 eurot. Põhivara olemasolu, tehnilist seisukorda ja kasulikku eluiga kontrollitakse igal majandusaastal vähemalt üks kord aastainventuuri käigus. Materiaalsele ja immateriaalsele põhivarale määratud kasuliku eluea määrasid hindab inventuurikomisjon ning teeb põhjendatud vajadusel juhatusele ettepanekuid nende muutmiseks.

Kasulikke eluigasid korrigeeriti 2019. aastal järgmistel põhivara artiklitel: Ruhnu väikelaeva sadama akvatoorium, Ruhnu sadama ujuvkail, Ruhnu sadama akvatooriumil ning majandustarkvaral NAV. Ettevõtte amortisatsioonikulu vähenes majandusaasta jooksul kasuliku eluea lõpuni jõudnud põhivarade kulumi arvelt -3 468 euro võrra. Kui AS Saarte Liinid põhivara amortisatsioonimäärasid vähendada 10% võrra, väheneks aasta amortisatsioonikulu ning suureneks puhaskasum 308 417 euro võrra, võrreldaval 2018. aastal toonuks samalaadne muudatus kaasa amortisatsioonikulu vähenemise ning puhaskasumi suurenemise 292 827 euro võrra.

Materiaalse põhivara kaetava väärtuse testid

AS Saarte Liinid materiaalse põhivara väärtuse hindamisel kaalutakse vara väärtuse võimalikule langusele viitavate asjaolude esinemist. Juhul, kui nimetatud asjaolud esinevad, hinnatakse konkreetse vara või raha genereeriva üksuse kaetavat väärtust ja võrreldakse seda ettevõtte finantsseisundi aruandes kajastatud vara maksumusega. Vara kaetavaks väärtuseks loetakse ühte alljärgnevast, olenevalt sellest, kumb on kõrgem:

- vara õiglast väärtust, millest on maha arvatud müügikulud;
- vara kasutusväärtust.

Kui põhivara õiglast väärtust ei saa usaldusväärselt kindlaks määrata, siis koostatakse tulevaste rahavoogude mudel leidmaks vara kasutusväärtust. Mõlemal juhul eeldavad vara väärtuse kalkulatsioonid hinnangute kasutamist, mis põhinevad üldise majanduskeskkonna prognoosidel, konkreetsetel turusuundadel, projektipõhistel kauba- ja/või reisijate voogudel ning müüdivate teenuste hinnatasemel. Kui kasutatud hinnangud tulevikus muutuvad, siis kajastatakse täiendav väärtuse langus või tühistatakse eelnevalt kajastatud väärtuse langus kas osaliselt või täielikult.

Initialled for identification purposes only
Allkirjastatud identifitseerimiseks
Date/kuupäev.....17.04.2020.....
Signature/allkiri.....Kaua.....
KPMG, Tallinn

(Lisa 2 järg)

AS Saarte Liinid finantsaruannetes on materiaalse põhivarana kajastatud erinevad sadamarajatised, sh lainemurdjad, kaid, teed ja platsid, sadamate tehnilised seadmed, kuid samuti sadamate territoorium. Määrav osa äriühingu põhivarast ehitatud ja soetatud avaliku huvi teenuste osutamise tagamiseks (parv- ja liinilaevaliikluse kindlustamine Eesti asustatud saartega) ja seejuures võib osade rajatiste kasulik eluiga olla kuni 50 aastat ja maal lõputu ning selliste varade väärtuse hindamiseks tuleks koostada väga pikaajalised prognoosid. AS Saarte Liinid juhatuse hinnangul ei ole võimalik ettevõtte tegevuse piiramine ühegi sadama arvelt. Seetõttu on äriühingu väikseim eristatav raha genereerimise üksus 18 sadamat, töölaev Panda ja ujuvsüvendaja Watermaster kokku, ehk AS Saarte Liinid tervikuna.

Lähtudes 2019. aasta majandusaastal ettevõtte juhtkonnale teada olnud infost, võib väita, et sisuliselt on tegemist turumõjudest sõltumatute investeringutega, kuna potentsiaalsed konkurendid antud tegevusvaldkonnas ja –piirkonnas puuduvad. Äriühingu põhiliste koostööpartneritega sõlmitud sadamateenuste müügikokkulepped on pikaajalised ja risk käibemahtude languse osas piisaval määral maandatud. Seega on materiaalse põhivara majandustingimustest tulenev väärtuse languse risk ebaoluline ning juhatuse hinnangul ei ole materiaalse põhivara väärtuse testimine 2019. aasta majandusaasta aruande koosseisus vajalik.

Hinnang materiaalse põhivara kasutusotstarbe kohta

AS Saarte Liinid kasutab teatud sadamahooned osaliselt materiaalse põhivara ning osaliselt kinnisvarainvesteeringuna. Ettevõtte hindab nende objektide puhul proportsiooni, millises ulatuses kasutatakse objekti kui materiaalsel põhivara ning mis ulatuses kinnisvarainvesteeringuna.

Kuna aruandeperioodil ja sellele eelnevatel perioodidel välja renditud kinnisvaraobjektid ei ole eraldi võõrandatavad ja enda majandustegevuses kasutatav osa on oluline, kajastab ettevõtte selliseid objekte 31.12.2019 ja 31.12.2018 seisuga materiaalse põhivarana.

Riskide juhtimine

Arvestades AS Saarte Liinid põhitegevusega seotud investeringute suurt osakaalu, mida rahastatakse nii omavahendite, sihtfinantseeritud vahendite kui ka laenude arvelt, kaasnevad olulised riskid eelkõige finantseerimistegevusest jagunedes järgmistesse äriühingu jaoks olulistesse gruppidesse: tururiskid (sealhulgas ka rahavoogude intressirisk), krediidirisk ja likviidsusrisk.

AS Saarte Liinid juhatus aktsepteerib üldise seisukohana finantsturu pikaajalist prognoosimatust ja üritab vähendada võimalikke sellest tulenevaid ebasoodsaid mõjusid äriühingu finantstegevusele. Samas on ettevõttel riigile kuuluva äriühinguna kohustus jälgida riigihangete seadustest tulenevaid nõudeid ka finantseerimistegevuses ja finantsinstrumentide kasutamisel. Kuna äriühingu poolt kasutatud sihtfinantseeringute maht on väga suur, siis on juhtkonna poolt valitud konservatiivne lähenemine vabaturu tuletis- ja finantsinstrumentidele ja neid sisuliselt ei kasutata.

Tururiskid**a) Valuutarisk**

Valuutarisk on risk, et finantsinstrumentide õiglane väärtus või rahavood kõiguvad tulevikus valuutavahetuskursi muutuste tõttu. AS Saarte Liinid valuutariski vältimise põhiinstrumendiks on majandustegevuse põhinemine eurol, kui alusvaluutal. Seda lihtsustab ettevõtte sihturgude paiknemine eurosoonis. Äriühingul puuduvad kohustused ja nõuded muudes valuutades. Kõik olemasolevad pikaajalised nõuded ja võlakohustused on noteeritud eurodes, mistõttu käsitletakse neid valuutariski vabadena. 2019. aastal toimusid kõik ettevõtte maksed ja laekumised eurodes. Võrreldaval 2018. aastal toimusid kõik ettevõtte maksed ja laekumised samuti eurodes, millele tuginedes võib kinnitada, et AS Saarte Liinid ei ole valuutariskile avatud.

Initialled for identification purposes only
Allkirjastatud identifitseerimiseks
Date/kuupäev..... 17. 04. 2020
Signature/allkiri..... K. Kõva
KPMG, Tallinn

(Lisa 2 järg)**b) Hinnarisk**

Vastavalt eelpool kirjeldatud põhimõtetele ei oma AS Saarte Liinid investeringuid omakapitali instrumentidesse ning seega ei olda avatud finantsinstrumentidest tulenevale turuhinnariskile.

c) Intressimäära risk

AS Saarte Liinid intressimäära risk tuleneb ettevõtte investeringute kaasrahastamiseks võetud pikaajalistest võlakohustustest ja arvelduslaenu kasutamisest rahavoogude juhtimisel, tähtajalised deposiidid äriühingul puuduvad. AS Saarte Liinidel oli 2019. aasta lõpu seisuga neli kehtivat pikaajalist laenulepingut, mis on kõik sõlmitud avatud hankemenetluse tulemustel. Laenulepingute intressimäärad on seotud ujuva baasintressimääraga (6 kuu EURIBOR), mis muudab äriühingu avatuks intressimäära riskile.

Ettevõttel on põhimõtteline võimalus kasutada lühiajalisi finantsinstrumente (näiteks intressimäära *ujuvast-fikseerituks* vahetustehinguid) intressimäära riskide maandamiseks, kuid senistel hangetel saavutatud intressimarginaalide ja kehtivad baasintressimääradega puudub vastav vajadus. Seisuga 31.12.2019 on ettevõtte lühi- ja pikaajalistest laenu- või liisingkohustustest ujuva intressimääraga seotud 100,0% (seisuga 31.12.2018 oli see samuti 100,0%). Intressiriskile avatud võlakohustuste osakaal oli kõigist kohustustest seisuga 31.12.2019 13,2% (seisuga 31.12.2018 14,7%).

Intressimäära riski hindamiseks kasutatakse tundlikkusanalüüsi, mis kirjeldab intressimäära riski mõju ettevõtte puhaskasumile turuga seotud intressimäära hinnangulise kõikumise kaudu. Arvestades majandusaasta keskmist intressimäära ja selle kujunemist (6 kuu EURIBOR -0,345% aastas keskmiselt) oli ujuva intressimäära osatähtsus ettevõtte lepingute keskmises intressimääras 0,0% ja sellest sõltuv aastane intresside kulu on seisuga 31.12.2019 kokku 0 eurot. Võrreldaval perioodil 2018. aastal oli ujuva intressimäära (6 kuu EURIBOR keskmiselt -0,266% aastas) osatähtsus ettevõtte lepingute keskmises intressimääras samuti 0,0% ehk sellest sõltuv aastane intresside kulu on seisuga 31.12.2018 kokku 0 eurot.

Kasutades majandusaastal tundlikkusanalüüsis turuintressimäära kõikumise hinnanguna 100 baaspunkti ehk 1 protsendipunkti võrra kõrgem/madalam, oleks äriühingu majandusaasta puhaskasum seisuga 31.12.2019 olnud arvestuslikult 34 694 eurot väiksem/suurem. Juhul, kui turuintressimäär oleks ka võrdlusaastal muutunud 100 baaspunkti, oleks äriühingu majandusaasta puhaskasum seisuga 31.12.2018 olnud arvestuslikult 60 610 eurot väiksem/suurem.

Baasintresside tase on jätkuvalt negatiivne ja põhinedes asjakohastele majandusprognosidele püsib samal tasemel ka lähiaastatel. Arvestades seda, et intressikulud moodustasid AS Saarte Liinid aruandeaastal kuludest 0,9% on intressimäärade riski mõju ettevõttele minimaalne.

Krediidirisk

Krediidirisk on oht, et ettevõtte vastaspool ei täida finantsühetust või kliendilepingutest tulenevaid kohustusi tuues rikkumisega kaasa võimaliku finantskahju. AS Saarte Liinid krediidirisk tuleneb põhiosas nõuetest ostjate vastu ja rahastamisotsustega eraldatud, kuid ettevõttele veel välja maksmata sihtfinantseeritud vahenditest. Krediidiriski maandamiseks viiakse enne suuremahuliste lepingute sõlmimist läbi kliendi taustauuring. Klientidega, kes kavandavad ettevõtte poolt pakutavate teenuste suuremahulist ja/või pikaajalist kasutamist, sõlmitakse kahepoolsed lepingud. Lepingutega täpsustatakse poolte kohustused ja maksekäitumise põhinõuded, samuti võimalikud sanktsioonid.

Initialled for identification purposes only
Allkirjastatud identifitseerimiseks
Date/kuupäev.....17.04.2020.....
Signature/allkiri.....K. Kõva.....
KPMG, Tallinn

(Lisa 2 järg)

Ülejäänud meetodid klientide krediidiriski juhtimiseks seisnevad nende igapäevase maksekäitumise jälgimises ja meetmete operatiivses rakendamises põhjendatud vajadusel. Klientidega seotud krediidiriski vähendamiseks on kasutatud avansiliste maksete nõuet klientidele, kelle maksevõimes on põhjust kahelda. Aastalõpu seisuga kantakse ebatõenäoliselt laekuvad nõuded lootusetuteks. Lootusetult laekuvad arved kantakse bilansist välja nõukogu otsusega peale juhatuse vastava hinnangu saamist. Finantsvarade krediidikaliteedist 2019. aastal annab täpsema ülevaate käesoleva aruande lisa 4.

Oodatava krediidikahjumi mõõtmiseks rühmitatakse nõuded ostjatele lähtudes krediidiriski ühistest tunnustest ning aegumise perioodist. Oodatavad krediidikahjumi määrad põhinevad viimase 36 kuu kuni 31. detsember 2019 või vastavalt kuni 1. jaanuar 2019 maksedistsipliinil ning vastavatel perioodidel esinenud ajaloolistel krediidikahjumitel. Ajaloolisi kahjumeid korrigeeritakse põhjendatud vajadusel jooksva ning tulevkuinformatsiooni põhjal, mis puudutab makromajanduslikke faktoreid ning ostjate võimet nõuete tasumiseks. Ettevõtte on hinnangul on siinkohal kõige relvatsemateks näitajateks SKP ja töötuse määr nendes riikides, kus toimub kaupade ja teenuste müük. Lähtudes oodatavatest antud näitajate muutusest korrigeeritakse vajadusel vastavalt ka ajaloolisi kahjumäärasid.

Ülevalpool kirjeldatud põhimõtetele vastavate nõuete allahindlus oli 1. jaanuari 2019 seisuga (IFRS 9 rakendamise kuupäeval) ebaoluline.

Kuigi raha ja raha ekvivalendid kuuluvad samuti IFRS 9 oodatava krediidikahjumi mudeli alla, siis tuvastatud väärtuse langus oli ebaoluline 1. jaanuari 2019 ja 31. detsembri 2019 seisuga.

Äriühingu jaoks oluline krediidirisk on nõuded ostjate vastu. Seisuga 31.12.2019 oli ettevõtte finantsseisundi aruandes krediidiriskile avatud nõudeid kokku summas 580 282 eurot ja võrreldava, 31.12.2018 seisuga, 1 477 823 eurot. Lühiajaliste nõuete suurim osa on seotud 2016. aastal liinivedudelt lahkunud OÜ Väinamere Liinid poolt tähtjaks tasumata viivistega kogusummas 194 854 eurot. Seisuga 31.12.2018 moodustasid nõuded OÜ Väinamere Liinid vastu kokku 1 092 768 eurot,

Võlgnevusega seotud likviidsusriski vähendamiseks algatatud kohtu- ja täitevmenetlusega võlgade sissenõudmiseks saavutas AS Saarte liinid kohtuniku määrusega liiniveol kasutatud parvalaeva St.Ola aresti, mis vahetati kokkuleppel võlgnikuga 2018. aastal 600 tuhande euro suuruse Swedbank poolt kontrollitud escrow-konto vastu. Samuti arestiti Pärnu Maakohtu määrusega AS Saarte Liinid kasuks OÜ Väinamere Liinid nõue Eesti Vabariigi (Majandus- ja Kommunikatsiooniministeeriumi isikus) vastu.

Aastaruandeaasta alguses kohtulik vaidlus võlgnevuse sissenõudmiseks lõppes, kui Riigikohus ei võtnud Väinamere Liinid OÜ kassatsioonkaebust AS Saarte Liinid nõuete osas oma 06.02.2019 tehtud otsusega menetlusse. Seega jõustus Tallinna Ringkonnakohtu 23.10.2018 otsus, mille kohaselt mõisteti Väinamere Liinid OÜ-lt AS Saarte Liinid kasuks välja nii sissenõutavaks muutunud põhivõlg ja viivis kokku summas 1 023 038 eurot kui ka antud võlgnevusel lisanduv täiendav arvestuslik viivis. 2019. aastal laekusid võlgnikult nii Swedbank escrow-kontol deponeeritud kui kohtu määrusega arestitud nõuded kokku summas 897 914 eurot. Lisaks toimusid täitevmenetluse alusel ka väiksemad laekumised OÜ Väinamere Liinid arvelt nii 2019. aastal kui 2020. aasta laguses

Initialled for identification purposes only
Allkirjastatud identifitseerimiseks
Date/kuupäev.....17.04.2020
Signature/allkiri.....*K. Kaur*
KPMG, Tallinn

(Lisa 2 järg)

Aruandeaasta lõpul esitas AS Saarte Liinid OÜ Väinamere Liinid vastu pankrotihagi. 04. veebruaril 2020. aastal toimunud kohtuistungil kinnitas OÜ Väinamere Liinid võlgnevust AS Saarte Liinid ees, kui teavitas nii kohust kui AS Saarte Liinid esindajat sellest, et kavatseb 2020. aastal majandustegevust jätkata, ettevõtet saneerida ning võlgnevused tasuda. Lähtudes käesolevast informatsioonist ei hinnatud 2019. aastal ebatõenäoliselt laekuvaks ühtegi nõuet. Samas tuleb AS Saarte Liinid juhtkonna hinnangul jälgida Väinamere Liinid OÜ kohustusi ja asjaolude muutumisel need ümber hinnata. Seni aga jätkatakse võlgade sissenõudmist nii esitatud viivisarve kui ka nõudest tulenevate arvestuslike viiviste osas.

Ettevõttele veel välja maksmata sihtfinantseeritud vahendeid seisuga 31.12.2019 oli summas 14 164 eurot, samas kui võrreldava, 31.12.2018 oli neid 116 387 eurot. Aruandeaastal on tegemist madala krediidiriskiga nõudega, kuna see on kaetud Interreg Europe eraldatud vahendite rahastamisotsusega.

Likviidsusrisk

AS Saarte Liinid likviidsusrisk on seotud eelkõige lühiajaliste nõuete ja võlgadega. Ettevõtte eesmärgiks on tasakaalu säilitamine rahastamisallikate iseloomu, tähtsuse, piisavuse ja paindlikkuse vahel. AS Saarte Liinid finantsvarad koosnevad nõuetest ostjate vastu ning laekumata sihtfinantseerimisest, vastavate kirjete olulisi muutusi aruandeaastal kirjeldati krediidiriski käsitlevas lõigus. Pikaajalisi finantsvarasid, investeeringuid ja väärtpapereid äriühing ei oma.

eurodes		
Lühiajalised nõuded ja ettemaksud	31.12.2019	31.12.2018
Tagasimaksud järgmise 12 kuu jooksul	768 101	2 283 872
KOKKU	768 101	2 283 872

eurodes					
Finantskohustused maksetähtaegade lõikes 31.12.2019	Saldo²	Järgmise 12 kuu jooksul	2-5 aasta jooksul	Enam kui 5 aasta jooksul	Kokku
Võlad tarnijatele, töövõtjatele, maksuvõlad	911 321	911 321	0	0	911 321
Laenukohustused	5 496 693	1 218 194	3 179 352	980 500	5 378 046
KOKKU	6 408 014	2 129 515	3 179 352	980 500	6 289 367

Diskonteerimata rahavood ¹					
Finantskohustused maksetähtaegade lõikes 31.12.2018	Saldo²	Järgmise 12 kuu jooksul	2-5 aasta jooksul	Enam kui 5 aasta jooksul	Kokku
Võlad tarnijatele, töövõtjatele, maksuvõlad	1 222 184	1 222 184	0	0	1 222 184
Laenukohustused	6 139 488	1 638 703	3 668 591	948 281	6 255 575
KOKKU	7 361 672	2 860 887	3 668 591	948 281	7 477 759

¹ Intressikulud on prognoositud kasutades vastaval bilansipäeval kehtinud intressimäärasid.

² Finantskohustused korrigeeritud soetusmaksumuses.

AS Saarte Liinid võlad ja ettemaksud on tagasimakse tähtaegadega kuni 12 kuud, põhiosa võlgadest on seotud arvestatud tööjookuludega ja jooksva majandustegevusega. Oma tegevuse rahastamiseks kasutab ettevõtte arvelduslaene, kapitalirenti ja pikaajalisi pangalaene. Ettevõtte põhimõtete kohaselt ei tohiks sõlmitud diskonteerimata laenukohustuste tagasimaksete lõpptähtajast rohkem kui 35% saabuda järgmise 12 kuu jooksul.

Initialled for identification purposes only
 Allkirjastatud identifitseerimiseks
 Date/kuupäev.....17.04.2020.....
 Signature/allkiri.....KPMG.....
 KPMG, Tallinn

(Lisa 2 järg)

2019. aasta lõpus moodustasid järgneva 12 kuu jooksul saabuvad diskonteerimata laenukohustuste tähtajad 33,9% koguvõlgnevusest, 2-5 aasta jooksul saabuvad tähtajad 50,6% ja enam kui 5 aasta pärast saabuvad tähtajad 15,6%. AS Saarte Liinid juhtkonna hinnangul on saavutatud likviidsusriskide parem jaotumine järgnevatele perioodidele läbi võrdsete laenude lühiajaliste tagasimaksete, arvesse võtmata arvelduskrediidi lühiajalist jääki.

Võrdlusperioodi, 2018. majandusaasta lõpuks olid võlakohustused restruktureeritud nii, et 12 kuu jooksul saabuvad tähtajad moodustavad 38,2% koguvõlgnevusest, 2-5 aasta jooksul saabuvad tähtajad 49,1% ja enam kui 5 aasta pärast saabuvad tähtajad 12,7% diskonteerimata koguvõlgnevusest.

Tulenevalt lühiajaliste nõuete ja kohustuste vahekorras oli AS Saarte Liinid majandusaasta käibekapital kokku summas -950 tuhat eurot. See on põhjustatud vastavalt IFRS 16 muudatusest võtta arvele kasutusrendi kohustused. AS Saarte Liinid juhatus rakendas äriühingu likviidsusriski maandamise tagamiseks lühiajalisi laenukohte arvelduskrediidina.

31. detsember 2019. seisuga oli SEB Panga arvelduskrediiti kasutatud kokku 391 tuhande euro ulatuses (vt aruande lisa 10), mis tulenes AS Saarte Liinid põhiliselt poolt teostatud Euroopa Liidu Ühtekuuluvusfondist sihtfinantseeritud investeringute toetussummade viitlaekumisest.

Lisaks arvelduslaenu kasutamisele on likviidsusriski vähendanud põhilise koostööpartneri vahetumine suurtel parvlaevaliinidel. AS Saarte Liinid majandustegevus liinilaevade teenindamisel on kavandatud kasumlikuna ning korrektsed lepingupartnerid tagasid ka käibevahendite kasvu.

Juhatuse hinnangul löid positiivne käibekapital ja paranenud likviidsusnäitajad 2019. aastal ettevõttele soodsa fooni võetud kohustuste täitmiseks.

Kapitali juhtimine ja finantsvõimendus

AS Saarte Liinid kapitali juhtimisel on seatud eesmärgiks ettevõtte krediitvõimekuse püsimine piisaval tasemel, et vajadusel kaasata võõrkapitali investeerimistegevuse rahastamiseks. Äriühingu omakapital koosneb emiteeritud aktsiakapitalist, kohustuslikust reservkapitalist ja jaotamata kasumist. Ettevõtte kapitaliseeritust jälgitakse võlakohustuste ja omakapitali suhtarvude abil ning hinnates neid võrdluses ettevõtte investeerimis- ja finantseerimisvajadusega.

	eurodes	
Finantsvõimendus	31.12.2019	31.12.2018
Laenukohustused (lisa 10)	5 378 046	6 139 488
Raha ja raha ekvivalendid	398 369	540 111
Netovõlg	4 979 677	5 599 377
Kogu omakapital	19 146 811	18 283 669
Kogu kapital	24 126 488	23 883 047
Võõrkapitali ja kogukapitali suhe	20,6%	23,4%

AS Saarte Liinid võõrkapitali suhe kogukapitali ehk finantsvõimendus oli 31.12.2019 seisuga 20,6%. Võrreldes 2019. aastaga vähenes finantsvõimendus 2,8 protsendipunkti võrra, seejuures vähenes ka äriühingu netovõlg on 11,1% ning kogukapital kasvas 1 % võrra.

Initialled for identification purposes only
 Allkirjastatud identifitseerimiseks
 Date/kuupäev..... 17. 04. 2020
 Signature/allkiri..... *K. Kõva*
 KPMG, Tallinn

(Lisa 2 järg)

Finantsvõimenduse vähenemine võrreldes eelneva aastaga on tingitud investeerimismahu ja sellega seotud laenuvahendite kaasamise mõningasest vähenemisest aruandeaastal.

Õiglane väärtus

Ettevõtte hinnangul ei erine bilansis korrigeeritud soetusmaksumuses kajastatud finantsvarade (lisa 4) ja -kohustuste (lisa 8 ja 9) bilansilised väärtused seisuga 31. detsember 2019 ja 31. detsember 2018 oluliselt nende õiglasest väärtusest.

Ettevõtte laenukohustused kannavad peamiselt ujuvat intressimäära, mis muutub vastavalt turu intressimäära kõikumistele. Juhtkonna hinnangul vastavad ettevõtte võlakohustuste intressimäärad turutingimustele. Sellest tulenevalt hindab juhatuse, et pikaajaliste kohustuste õiglane väärtus ei erine oluliselt nende bilansilisest väärtusest. Muud finantsvarad ja -kohustused (nt nõuded ostjatele, võlad hankijatele) on lühiajalised, mistõttu juhtkonna hinnangul nende bilansiline väärtus on lähedane nende õiglasele väärtusele.

Pikaajaliste finantskohustuse õiglane väärtus määratakse diskonteeritud tuleviku lepinguliste rahavoogude baasil kasutades turu intressimäära, mis on ettevõttele kättesaadav sarnaste finantsinstrumentide kasutamisel. See vastab finantsinstrumentide tasemele 3, mille puhul ümberhindluseks kasutatavad hindamismeetodid põhinevad mittejälgitavatel sisenditel.

Initialled for identification purposes only
Allkirjastatud identifitseerimiseks
Date/kuupäev.....17.04.2020.....
Signature/allkiri.....*[Signature]*.....
KPMG, Tallinn

Lisa 3 Uute ja muudetud rahvusvaheliste finantsaruandlusstandardite (IFRS) kasutuselevõtt

Käesoleva aruande koostamisel rakendatud arvestuspõhimõtted on samad, mida Saarte Liinid AS kasutas 31. detsembril 2018 lõppenud majandusaasta konsolideeritud aruandes. Alates 1. jaanuarist 2019 esmakordselt rakendanud IFRS 16 „Rendilepingud“. Mitmed teised uued standardid on rakendunud 1. jaanuarist 2019, kuid neil ei ole olulist mõju finantsaruannetele.

Uute või muudetud standardite ja tõlgenduste rakendamine

IFRS 16 Rendilepingud (rakendus 01.01.2019 või hiljem algavatele aruandeperioodidele)

Uus standard sätestab rendilepingute arvele võtmise, mõõtmise, esituse ja avalikustamise põhimõtted. Kõikide rendilepingute tulemusena saab rendilevõtja õiguse kasutada vara alates rendilepingu algusest ning juhul kui rendimakseid tehakse üle perioodi ka finantseeringu. Sellest tulenevalt elimineerib IFRS 16 rendilepingute klassifitseerimise kasutus- ja kapitalirentideks nagu seda tegi IAS 17 ning selle asemel kehtestab ühe arvestusmudeli rendilevõtjate jaoks v.a lühiajalised rendilepingud ja rendilepingud, mille alusvara väärtus on madal.

IFRS 16 kohaselt eristatakse rendi- ja teenuste soetamise lepinguid selle alusel, kas klient kontrollib kindlaksmääratud vara. Kasutamissoiguse esemeks olevat vara mõõdetakse esmakordsel kajastamisel algse rendikohustise summas, millele on liidetud kõik rentniku esmased otsekulutused, ja edaspidisel kajastamisel soetusmaksumuses (teatud eranditega), millest on maha arvatud akumulieeritud kulum ja väärtuse langusest tulenevad kahjumid ja mida on korrigeeritud vastavalt rendikohustise ümberhindamisele. Rendikohustis võetakse algselt arvele selleks kuupäevaks tasumata rendimaksete nüüdisväärtuses. Hiljem korrigeeritakse rendikohustist muuhulgas intressi- ja rendimaksetega ning rendilepingute muudatuste mõjudega. Rahavoogude liigitamist mõjutab see samuti, sest kasutusrendimaksud esitatakse IAS 17 kohaselt äritegevuse rahavoogudena, kuid IFRS 16 mudeli kohaselt jagatakse rendimaksud põhiosa- ja intressimakseteks, mida esitatakse vastavalt finantseerimise ja äritegevuse rahavoogudena.

Rendilevõtjad peavad:

- arvele võtma varad ja kohustused kõikide üle 12- kuuliste rendilepingute osas, v.a juhul kui renditav vara on väikese väärtusega;
- kajastama kasumiaruandes kulumit renditavadel ja intressikulu rendikohustustelt.

IFRS 16 põhimõtted rendileandjate jaoks jäävad sisuliselt samaks IAS 17 põhimõtetega, ehk et rendileandja jagab jätkuvalt oma rendilepingud kasutus- ja kapitalirentideks ning kajastab neid rendiliike erinevalt.

Ettevõtte juhtkonna hinnangul muudatuse rakendamisel kasvab varade maht bilansis 01.01.2019 seisuga hinnanguliselt 335 tuhande euro võrra ning kohustuste maht kasvab hinnanguliselt 335 tuhande euro võrra, mis ei ole äriühingu varade kogumahuga võrreldes oluline mõju. Muudatus ei mõjuta ka kehtivate lepingute eritingimusi ja nende täitmist, samuti ei kavanda äriühing rendilepingute mahu ja tingimuste olulisi muudatusi lähiaastatel. Vaatamata renditud vara väikesele osakaalule äriühingu koguvarade hulgas rakendatakse IFRS 16 standardist tulenevad nõuded käesoleva majandusaasta aruande koostamisel. Vastav arvestus ja kanded on teostatud alates jaanuarist 2019.

2019. majandusaasta mõju lähtuvalt IFRS 16 rakendumisest oli kasumiaruandele ja rahakäibe aruandele 52 tuhat eurot, intressikulu oli 2 tuhat eurot.

IFRS 16 alusel kvalifitseerunud sõidukite rendilepingute viimaseks lõpptähtajaks on 2024. a, hoone ja kontoripinna tähtajaks on arvestatud 2032. a. Hoone ja kontoripinna lepingute lõppemise tähtaeg saabub varasemalt, kuid juhatus on hinnanud lepingute kehtivuseks 2032. a.

Initialled for identification purposes only
Allkirjastatud identifitseerimiseks
Date/kuupäev.....17.04.2020.....
Signature/allkiri.....K. Kõiv.....
KPMG, Tallinn

(Lisa 3 järg)

Saarte Liinid AS mõõtis rendikohustist järelejäänud rendimaksete nüüdisväärtuses, mida diskonteeris vastavalt rendilepingu intressimääraga või rentniku alternatiivse laenuintressimääraga esmase rakendamise kuupäeva, 1. jaanuari 2019 seisuga. Esmasel rakendamisel kasutati järgmisi rentniku alternatiivse laenuintressimäära kaalutud keskmisi väärtusi 2% hoone ja kontroripinna rendilepingute puhul; sõidukite kasutusrendilepingute puhul oli intressimäär vastavalt lepingule vahemikus 1,3%-1,9%.

IFRS 15 Müügitulu lepingutelt klientidega (rakendus 01.01.2018)

IFRS 15 kehtestab tervikliku raamistiku, millega määratakse kindlaks, kui palju ja millal tulu kajastatakse. Selle standardiga asendati standardid IAS 18 „Tulud“, IAS 11 „Ehituslepingud“ ja nendega seotud tõlgendused. IFRS 15 kohaselt kajastatakse müügitulu siis, kui kaup või teenus antakse kliendile üle, ning müügitulu kajastatakse tehinguhinnas. Koos müüdnud kaubad ja teenused, mis on eristatavad, tuleb kajastada eraldi ja lepinguhinnast antavad hinnaalandused tuleb allokeerida eraldi elementidele. Kui saadav tasu võib teatud põhjustel muutuda, kajastatakse müügituluna miinimumsumma, kui sellega ei kaasne olulist tühistamise/tagasimaksu riski. Klientidega lepingute saamise tagamiseks tehtud kulutused tuleb kapitaliseerida ja amortiseerida selle perioodi jooksul, mil antud leping tulust tekitab.

AS Saarte Liinid on rakendanud IFRS 15, kasutades muudetud tagasiulatuvat lähenemisviisi, millega nõutakse, et selle standardi esmakordse rakendamise kumulatiivset mõju kajastatakse jaotamata kasumis esmakordse rakendamise kuupäeva seisuga (s.t 1. jaanuaril 2018) ja 2017. aasta kohta esitatud andmeid kajastatakse standardite IAS 18, IAS 11 ja sellega seotud tõlgenduste kohaselt. Kuna IFRS 15 rakendamine ei omanud jaotamata kasumile seisuga 1. jaanuar 2018 olulist mõju, siis omakapitali ei korrigeeritud. AS Saarte Liinid on teostanud mõjuanalüüsi ja hinnanud, et standardi rakendumine ei avalda olulist mõju finantsaruannetele nii hetkel kehtivate kui ka uute sõlmitavate lepingute alusel. Äriühingu põhitalu teenitakse sadamateenuste ja sadama tugiteenuste osutamisega ning sisuliselt on tegemist samaliigiliste teenustega, mille hinnad määratakse pikaajaliste lepingute või hinnakirja alusel ja mille muutumise risk peale tehingu teostamist ei ole tõenäoline. Kõik äriühingu poolt osutatavad teenused on eristatud, allokeeritud eraldi elementidele ja kajastatud vastavalt kirjeldatud printsiipidele. Eraldi mõõdetavaid ja majanduslikult olulisi kulutusi klientidega lepingute saamise tagamiseks AS Saarte Liinid ei tee ning seega selliseid kulusid ei kapitaliseerita ja amortiseerita. Rakendamise tulemusena ei ole kajastatud korrigeerimisi finantsaruannetes alates 1. jaanuari 2018 seisuga.

Äriühingu seisukohalt on AS Saarte Liinid müügitehingu põhiosutaja, välja arvatud elektrienergia edasimüügil laevadele ja teistele sadamate klientidele. Klientidele edasimüüdud elektrienergia tulu äriühingu müügituluna ei kajastata ja see saldeeritakse vastavate kuludega alates 01.01.2018. Saldeerimisel puudub mõju majandustegevuse tulemile. Kui seda oleks tehtud seisuga 31.12.2017 oleksid vastava aruandeaasta tulud ja kulud vähenenud vastavalt 233 221 euro võrra.

Ülejäänud uutel või muudetud standarditel või tõlgendustel, mis veel ei kehti, ei ole eeldatavasti olulist mõju Ettevõttele.

Initialled for identification purposes only
Allkirjastatud identifitseerimiseks
Date/kuupäev..... 17. 04. 2020
Signature/allkiri..... *K. Kõva*
KPMG, Tallinn

Lisa 4 Nõuded ja ettemaksed

eurodes		
Nõuded ja ettemaksed	31.12.2019	31.12.2018
Nõuded ostjate vastu	580 282	1 477 823
<i>Ebatõenäoliselt laekuvad nõuded ostjate vastu</i>	0	-100 498
Muud lühiajalised nõuded sh	187 819	670 476
<i>Saamata põhivara sihtfinantseerimine</i>	14 164	116 386
Nõuded kokku	768 101	2 148 299
Ettemaksed sh	0	135 573
<i>Maksude ettemaksed ja tagasinõuded</i>	0	135 573
Ettemaksed kokku	0	135 573

EL Ühtekuuluvusfondilt jäi aruandeaastal esitatud taotluste alusel saamata äriühingule eraldatud vahendeid põhivara sihtfinantseerimiseks 14 164 eurot (2018. a. jäi taotluste alusel äriühingule eraldatud sihtfinantseeritud vahendeid saamata 116 386 eurot). Maksude ettemaksete ja tagasinõuete kaastub käibemaksu ettemaks seisuga 31.12.2019 summas 0 eurot (31.12.2018. a. 135 573 eurot). AS Saarte Liinid tähtaja ületanud nõuded, mis ei ole kuluks kantud, moodustasid 31.12.2019 seisuga kokku 351 593 eurot (2018. a 1 262 025 eurot). Üle tähtaja nõuete krediitrisi hinnang on toodud lisa 2.

Muude nõuete all on kajastatud Matsalu Veevärk OÜ Virtsu puhastusseadmete kasutamise eest tehtud ettemaks summas 19 750 eurot (2018. aastal 22 750 eurot), OÜ Väinamere Liinid võlgnevuse tagamise kohtuhagiga seotud deposiidid kokku summas 1 000 eurot (2018. aastal 86 675 eurot), juriidilised kulud summas 38 853 eurot (2018.a. 38 853 eurot), kütus summas 111 822 eurot (2018.a. 111 822 eurot).

Lisa 5 Varud

eurodes		
Varud	31.12.2019	31.12.2018
Tooraine ja materjal	13 195	44 181
Varud kokku	13 195	44 181

Tooraine ja materjalina ettevõtte sadamates on arvele võetud absorptsioonipoom, vedelkütus hoonete katlamajadele ja veesõidukite kütus. Nii 2019. aastal kui ka 2018.a varude allahindlusi ei tehtud, varud võeti arvele vastavalt soetustele ja kanti kuluks vastavalt nende tegelikule kasutamisele.

Initialled for identification purposes only
 Allkirjastatud identifitseerimiseks
 Date/kuupäev.....17.04.2020.....
 Signature/allkiri.....*[Signature]*.....
 KPMG, Tallinn

Lisa 6 Materiaalne põhivara

							eurodes
Materiaalne põhivara	Lisa	Maa	Ehitised ja rajatised	Masinad ja seadmed	Muu materiaalne põhivara	Lõpetamata ehitised ja ettemaksud	KOKKU
Soetusmaksumus 31.12.2018		615 748	77 785 856	4 696 592	186 724	2 143 945	85 428 865
Akumuleeritud kulum 31.12.2018		0	26 175 823	2 084 563	134 623	0	28 395 009
Jääkmaksumus 31.12.2018		615 748	51 610 033	2 612 029	52 101	2 143 945	57 033 856
Ostud		35 800	405 069	700 279	11 180	3 092 376	4 244 704
Mahakandmine				-5 270			-5 270
Reklassifitseerimine		500	1 425 456		0	-1 425 956	0
Reklassifitseerimine IFRS 16			314 487	157 636			472 124
Amortisatsioon ja allahindus	16	0	-2 717 067	-343 548	-11 194		-3 071 809
Soetusmaksumus 31.12.2019		652 048	79 930 868	5 549 237	197 904	3 810 365	90 140 423
Akumuleeritud kulum 31.12.2019		0	28 892 890	2 428 111	145 817	0	31 466 818
Jääkmaksumus 31.12.2019		652 048	51 037 978	3 121 126	52 087	3 810 365	58 673 605

- Euroopa Liidu Ühtekuuluvusfondist eraldati aruandeaastal välisabi 1 338 656 eurot, mida kasutati Naissaare sadama rekonstrueerimise I etapiks ning uue süvendulaeva Watermasteri soetuseks. Keskkonna Investeeringute Keskusest eraldati aruandeaastal 68 764 eurot, mida kasutati reostustõrjepaatide ostmiseks. Euroopa Regionaalfondist laekus aruande perioodil 589 902 eurot.

100% amortiseerunud põhivara, mis on seisuga 31.12.2019 endiselt kasutuses, on finantsseisundi aruandes kajastatud kokku soetusmaksumuses 1 486 280 eurot. Aruandeaastal on müüdnud ja maha kantud materiaalne põhivara kokku soetusmaksumuses 5 270 eurot ja akumuleeritud kulumit summas 5 270 eurot.

Initialled for identification purposes only
 Allkirjastatud identifitseerimiseks
 Date/kuupäev.....17.04.2020.....
 Signature/allkiri.....Kaua.....
 KPMG, Tallinn

(Lisa 6 järg)

Eelmise aruande aastal toimunud tehingud materiaalse põhivaraga

							eurodes
Materiaalne põhivara	Lisa	Maa	Ehitised	Masinad ja seadmed	Muu materiaalne põhivara	Lõpetamata ehitised ja ettemaksed	KOKKU
Soetusmaksumus 31.12.2017		469 604	76 706 427	4 570 171	168 748	256 363	82 171 314
Akumuleeritud kulum 31.12.2017		0	23 525 816	1 858 549	123 003	0	25 507 368
Jääkmaksumus 31.12.2017		469 604	53 180 611	2 711 623	45 745	256 363	56 663 946
Ostud		75 528	251 719	110 002	17 976	2 834 742	3 289 967
Mahakandmine			-8 027	-24 388			-32 415
Reklassifitseerimine		70 616	835 737	40 807	0	-947 160	0
Amortisatsioon ja allahindus	16	0	-2 650 007	-226 014	-11 620	0	-2 887 641
Soetusmaksumus 31.12.2018		615 748	77 785 856	4 696 592	186 724	2 143 945	85 428 865
Akumuleeritud kulum 31.12.2018		0	26 175 823	2 084 563	134 623	0	28 395 008
Jääkmaksumus 31.12.2018		615 748	51 610 033	2 612 029	52 101	2 143 945	57 033 857

- Euroopa Liidu Ühtekuuluvusfondist eraldati aruandeaastal välisabi 1 185 832 eurot, mida kasutati Naissaare sadama rekonstrueerimise I etapiks. EAS-ist eraldati aruandeaastal 37 638 eurot, mida kasutati Vikati sadama parendamiseks.

100% amortiseerunud põhivara, mis on seisuga 31.12.2018 endiselt kasutuses, on finantsseisundi aruandes kajastatud kokku soetusmaksumuses 1 486 873 eurot. Aruandeaastal on müüdüd ja maha kantud materiaalne põhivara kokku soetusmaksumuses 32 415 eurot ja akumuleeritud kulumit summas 32 415 eurot.

Initialled for identification purposes only
 Allkirjastatud identifitseerimiseks
 Date/kuupäev.....17.04.2020.....
 Signature/allkiri.....*K. Kõva*.....
 KPMG, Tallinn

Lisa 7 Immateriaalne põhivara

eurodes

Immateriaalne põhivara	Arengu- väljaminekud	Ettemaks immateriaalse põhivara eest	KOKKU
Jääkmaksumus 31.12.2017	34 784	26 065	60 849
Amortisatsioon ja allahindlused	-8 217	0	-8 217
Soetusmaksumus 31.12.2018	80 060	26 065	106 125
Akumuleeritud kulum 31.12.2018	-53 493	0	-53 493
Jääkmaksumus 31.12.2018	26 567	26 065	52 632
Ümberkvalifitseerimine	10 261	-10 261	0
Amortisatsioon ja allahindlused	-16 044	-11 549	-27 593
Soetusmaksumus 31.12.2019	90 320	4 255	94 576
Akumuleeritud kulum 31.12.2019	-69 537	0	-69 537
Jääkmaksumus 31.12.2019	20 784	4 255	25 039

Lisa 8 Võlad ja ettemaksed

eurodes

Võlad ja ettemaksed	31.12.2019	31.12.2018
Võlad tarnijatele	603 752	798 942
sh võlad põhivara eest	230 907	556 626
Võlad töötajatele	217 867	223 253
Maksuvõlad	81 935	193 989
Muud kohustused	7 767	6 000
KOKKU	911 321	1 222 184

Lisa 9 Maksuvõlad

eurodes

Maksuvõlad	Lisa	31.12.2019	31.12.2018
Kinnipeetud tulumaks		27 268	31 069
Sotsiaalmaks		56 819	64 269
Kinnipeetud kogumispensioni makse		2 163	2 200
Ettevõtte tulumaks		3 917	4 323
Töötuskindlustusmakse		2 910	3 286
Käibemaks		-13 912	88 843
Loodusressursside kasutamise ja saastetasude kohustis		2 771	0
KOKKU	8	81 935	193 989

Potentsiaalsed maksurevisjonist tulenevad kohustused – maksuhaldur ei ole algatanud ega läbi viinud ettevõtte maksurevisjoni ega üksikjuhtumi kontrolli ettevõttes. Maksuhalduril on õigus kontrollida ettevõtte maksuarvestust kuni viie aasta jooksul maksudeklaratsiooni esitamise tähtajast ning vigade tuvastamisel määrata täiendav maksusumma, intressid ja trahv. Juhtkonna hinnangul ei esine asjaolusid, mille tulemusena võiks maksuhaldur määrata ettevõttele olulise täiendava maksusumma.

Initialled for identification purposes only
 Allkirjastatud identifitseerimiseks
 Date/kuupäev.....17. 04. 2020.....
 Signature/allkiri.....*K. Kõva*.....
 KPMG, Tallinn

Lisa 10 Laenukohustused ja netovõlg

eurodes

Laenukohustused	31.12.2019	Tagasi- maksed 2020. a	Tagasi- maksed 2021- 2032. a	Makse- tähtaeg	Interssimäär
Pangalaen SEB	1 363 334	403 333	960 001	2023. a	6 kuu EURIBOR + 1,27%
Pangalaen Danske	700 000	350 000	350 000	2021. a	6 kuu Euribor + 0,71%
Pangalaen Luminor	2 500 000	0	2 500 000	2026. a	6 kuu Euribor + 1,15%
Arvelduskrediit	390 787	390 787	0	30.11.2020. a	6 kuu Euribor + 1,5%
Kapitalirent (lisa 11)	12 078	12 078	0	2020. a	6 kuu EURIBOR + 1,60%
Kasutusrent IFRS 16 (lisa 11)	411 847	61 996	349 851	2032. a	6 kuu Euribor + 1,65%
KOKKU	5 378 046	1 218 194	4 159 852		

eurodes

Laenukohustused	31.12.2018	Tagasi- maksed 2019. a	Tagasi- maksed 2021- 2027. a	Makse- tähtaeg	Interssimäär
Pangalaen SEB	1 696 667	333 333	1 363 334	2023. a	6 kuu Euribor + 1,27%
Pangalaen Danske	1 050 000	350 000	700 000	2021. a	6 kuu Euribor + 1,04%
Pangalaen Luminor	2 500 000	0	2 500 000	2026. a	6 kuu Euribor + 1,15%
Arvelduskrediit	875 690	875 690	0	30.11.2019. a	6 kuu Euribor + 1,5%
Kapitalirent (lisa 13)	17 131	5 053	12 078	2020. a	6 kuu Euribor + 1,6%
KOKKU	6 139 488	1 564 076	4 575 412		

Kõikide laenukohustuste alusvaluutaks on euro. 2019. a lisaks võetud laene ei ole. 2018 aastal võttis Saarte Liinid 2016. aastal Nordea Pangaga sõlmitud investeerimislaenulepingu alusel laenu 499 590 eurot. Aruandeperioodil tasus ettevõtte laenude põhiosa makseid summas 683 333 eurot (2018. aastal tasuti laenude põhiosa makseid 723 057 eurot). Kapitalirendimakseid tasuti 2019. aastal 5 053 eurot (2018. aastal 4 961 eurot). Aruandeperioodi intressikulu laenudelt ja muudelt intressi kandvatelt võlakohustustelt moodustas 72 191 eurot (2017. aastal 78 179 eurot).

Kasutamata arvelduskrediit oli 2019. aasta lõpus kokku 390 787 eurot (2018. aastal 424 310 eurot). Arvelduskrediidi leping on sõlmitud SEB Pangaga ning seda pikendati 03.12.2019 kogulimiidiga 700 000 eurot ja lõpptähtajaga 30.11.2020.

AS Saarte Liinid ja laenuandjate vahelistes lepingutes on sätestatud piirangud või eritingimused, mille mittetäitmisel võib laenuandja nõuda ettevõttelt laenu ennetähtaegset tagasimaksmist, sealhulgas:

- piiratud õigused varade võõrandamiseks;
- piiratud õigused täiendavate kohustuste võtmiseks;
- piiratud õigused garantiide ja tagatiste andmiseks;
- piiratud õigused dividendide väljamaksmise ja aktsiakapitali suurendamise otsuste tegemisel.

Nii seisuga 31. detsember 2019 kui ka seisuga 31. detsember 2018 seisuga olid ettevõtte tegevus ja toimingud vastavuses laenulepingute tingimustega.

Initialled for identification purposes only
Allkirjastatud identifitseerimiseks
Date/kuupäev.....17.04.2020.....
Signature/allkiri.....Kaua.....
KPMG, Tallinn

(Lisa 10 järg)

Netovõlg

eurodes

Netovõlg	31.12.2019	31.12.2018
Raha ja raha ekvivalendid	398 369	540 111
Laenukohustused tagasimaksetähtajaga kuni 1 aasta	-1 218 194	-1 564 076
Laenukohustused tagasimaksetähtajaga üle 1 aasta	-4 159 852	-4 575 412
Netovõlg	-4 979 677	-5 599 378
Raha ja raha ekvivalendid	398 369	540 111
Ujuva intressimääraga võlakohustused	-5 378 046	-6 139 488
Netovõlg	-4 979 677	-5 599 378

eurodes

Netovõlg	Sularaha ja arveldusarved	Liisingute tagasimaksud kuni 1 a.	Liisingute tagasimaksud üle 1 a.	Laenude tagasimaksud kuni 1 a.	Laenude tagasimaksud üle 1 a.	KOKKU
Netovõlg 01.01.2018	199 009	-4 962	-17 131	-1 155 773	-4 747 078	-5 725 935
Ümberklassifitseerimised	0	-5 053	5 053	-683 333	683 333	0
Rahavoog	341 102	4 962	0	280 083	-499 589	126 558
Netovõlg 31.12.2018	540 111	-5 053	-12 078	-1 559 023	-4 563 334	-5 599 377
Ümberklassifitseerimised	0	-74 074	-337 773	-753 333	753 333	-411 847
Rahavoog	-141 741	65 329	349 851	683 333	0	956 772
Netovõlg 31.12.2019	398 370	-13 798	0	-1 629 023	-3 810 001	-5 054 452

Initialled for identification purposes only
 Allkirjastatud identifitseerimiseks
 Date/kuupäev.....17.04.2020.....
 Signature/allkiri.....*[Signature]*.....
 KPMG, Tallinn

Lisa 11 Rendid**Kapitalirent (ettevõtte kui rentnik)**

Rendile võetud vara kajastub bilansikirje "Transpordivahendid soetusmaksumus" hulgas soetusmaksumusega 36 825 eurot. Rendilepingus toodud tingimuste kohasel täitmisel ja liisingu osamaksete ja intressi täielikul tasumisel tuleb AS-ile Saarte Liinid üle liisingeseme omandiõigus.

eurodes			
Kapitalirent. Transpordivahendid	Lisa	31.12.2019	31.12.2018
Soetusmaksumus		36 825	36 825
Jääkmaksumus		0	6 739

eurodes			
Rendikohustus	Lisa	2019	2018
Aruande perioodi alguses		17 131	22 094
Makstud kapitalirendi-maksud		-5 053	-4 963
Aruandeperioodi lõpus		12 078	17 131
Tuleviku kapitalirendi miinimummaksed	10	12 078	17 131
sh makseperiood 1 aasta		12 078	5 053
sh makseperiood 2-5 aastat		0	12 078
Rendimaksete nüüdisväärtus		12 271	17 883
Maksetähtaeg		28.11.2020	28.11.2020
Intressimäär		6 kuu Euribor + 1,6%	6 kuu Euribor + 1,6%
Alusvaluuta		euro	euro

Kasutusrent (ettevõtte kui rentnik)

eurodes			
Kasutusrendikulu	Lisa	31.12.2019	31.12.2018
Maa	16	730	9 440
Hooned ja ruumid	16	8 699	28 604
Info- ja kommunikatsioonitehnoloogiliste riist- ja tarvika rent	16	45 879	37 713
Sõiduautod	16	19 904	44 225
Töömashinad ja seadmed	16	2 797	2 656
KOKKU		78 008	122 668

Kasutusrendi soetusmaksumus transpordivahendite ja hoonete osas IFRS 16 alusel oli seisuga 31.12.2019 472 124 eurot ning jääkmaksumus 422 528 eurot. AS Saarte Liinid rakendas IFRS 16 alates 01.01.2019.

Initialled for identification purposes only
 Allkirjastatud identifitseerimiseks
 Date/kuupäev.....17.04.2020.....
 Signature/allkiri.....*[Signature]*.....
 KPMG, Tallinn

(Lisa 11 järg)

eurodes			
Rendikohustus (IFRS 16)	Lisa	2019	2018*
Aruande perioodi alguses		0	0
Võetud rendid		472 124	0
Makstud kasutrendimaksud		-60 276	0
Aruandeperioodi lõpus		411 848	0
Tuleviku kasutusrendi miinimummaksed	10	411 848	0
sh makseperiood 1 aasta		-61 996	0
sh makseperiood 2-5 aastat		-349 851	0
Rendimaksete nüüdisväärtus		446 937	0
Maksetähtaeg		Viimase liisinglepingu lõpp tähtaeg 11.09.2024	
Intressimäär		vahemik 1,3%-1,9%	
Alusvaluuta		euro	

*IFRS 16 jõustus alates 01.01.2019

Järgmiste perioodide rendikulu mittekatkestavatest kasutusrendilepingutest maksetähtajaga kuni 1 aasta oli 2019. aastal 0 eurot (2018. a 9 889 eurot), maksetähtajaga 1-5 aastat oli 2019. aastal 0 eurot (2018. a 0 eurot). Näitaja on põhjustatud IFRS 16 kehtima hakkamisest alates 01.01.2019.

Kapitaliseeritud rendikulusid ei kajastata kui rendikuluna.

Alates 01.01.2019 elimineerib IFRS 16 rendilepingute klassifitseerimise kasutus- ja kapitalirentideks nagu seda tegi IAS 17 ning selle asemel kehtestab ühe arvestusmudeli rendilevõtjate jaoks v.a lühiajalised rendilepingud ja rendilepingud, mille alusvara väärtus on madal.

Maa rendi osas ei saa AS Saarte Liinid objektiivselt hinnata järgmiste perioodide rendikulu, kuna Viimsi vallavalitsusega sõlmitud hoonestusõiguse leping sätestab tasu määramise alusena sadamat aasta jooksul külastanud reisijate arvu, mis näitajana võib aastate lõikes oluliselt varieeruda. AS Saarte Liinid juhatus peab Viimsi vallavalitsusega läbirääkimisi hoonestusõiguse tasu aluse sidumiseks lepingualuse maa pindalaga, mis võimaldaks tulevikus järgmiste perioodide rendikulu objektiivselt hinnata.

Ettevõtte kui rendileandja

eurodes			
Renditulu	Lisa	2019	2018
Hooned ja ruumid		161 495	163 739
KOKKU	14	161 495	163 739

Rendilepingud saab katkestada 3-6 kuulise etteteatamisaja jooksul, millele vastav renditulu moodustab 14 395 eurot (2018.a. 14 636 eurot). Rendile antud hoonete-ruumide soetusmaksumus on 2 044 057 eurot (2018.a. 2 032 468 eurot) ja jääkmaksumus 1 108 335 eurot (2018.a. 1 141 206 eurot). Rendile antud hoonete-ruumide jääkmaksumuse osatähtsus ehitiste jääkväärtusest on 1,8 %.

Initialled for identification purposes only
 Allkirjastatud identifitseerimiseks
 Date/kuupäev.....17.04.2020.....
 Signature/allkiri.....*[Signature]*.....
 KPMG, Tallinn

Lisa 12 Sihtfinantseerimine

	eurodes	
Pikaajalise varadega sihtfinantseerimisega seotud kohustuste perioodi alguse seisuga	2019	2018
EL Ühtekuuluvusfond	23 935 391	23 889 895
EL Regionaalfond	4 477 243	4 796 491
Kodumaine sihtfinantseerimine (riigieelarve ja omavalitsuste vahendid)	5 470 280	5 813 328
Keskonnainvesteeringute Keskus SA	81 312	84 588
Ettevõtluse Arendamise SA	345 084	321 860
KOKKU	34 309 310	34 906 162
Sihtfinantseeringute liikumised aruandeperioodil kokku	1 997 322	1 223 470
Perioodi jooksul saadud põhivara sihtfinantseerimine		
sh Euroopa Ühtekuuluvusfondist	0	965 821
Perioodi jooksul laekunud põhivara sihtfinantseerimine		
EL Ühtekuuluvusfond	1 338 656	220 011
EL Regionaalfond	589 902	0
Keskonnainvesteeringute Keskus SA	68 764	0
Ettevõtluse Arendamise SA	0	37 638
Sihtfinantseerimisega seotud kohustuste arvestamine tulusse		
EL Ühtekuuluvusfond	-1 176 656	-1 140 336
EL Regionaalfond	-323 267	-319 248
Kodumaine sihtfinantseerimine (riigieelarve ja omavalitsuste vahendid)	-343 436	-343 048
Keskonnainvesteeringute Keskus SA	-3 276	-3 276
Ettevõtluse Arendamise SA	-17 868	-14 414
Pikaajalised varade sihtfinantseerimise muutused kokku	-1 864 503	-1 820 322
Pikaajalise varadega sihtfinantseerimisega seotud kohustuste perioodi lõpu seisuga		
EL Ühtekuuluvusfond	24 097 391	23 935 391
EL Regionaalfond	4 743 878	4 477 243
Kodumaine sihtfinantseerimine (riigieelarve ja omavalitsuste vahendid)	5 126 844	5 470 280
Keskonnainvesteeringute Keskus SA	146 800	81 312
Ettevõtluse Arendamise SA	327 216	345 084
KOKKU	34 442 130	34 309 310

Ettemaksuna on kajastatud sihtfinantseerimisi järgmistelt rahastajatelt: EL Ühtekuuluvusfond 2019. a 2 004 318 eurot (2018. a 1 185 832 eurot), EL Regionaalfond 2019. a 589 902 eurot (2018. a 0 eurot), Keskonnainvesteeringute Keskus SA 2019. a 68 764 eurot (2018. a 0 eurot). Objektide lõpetamisel vähendatakse ettemaksu ning võetakse sihtfinantseerimine arve põhivarana.

	eurodes	
Saadud tegevuskulude sihtfinantseerimine	2019	2018
Välisabi tegevuskuludeks	15 012	0
KOKKU	15 012	0

Initialled for identification purposes only
 Allkirjastatud identifitseerimiseks
 Date/kuupäev.....17.04.2020.....
 Signature/allkiri.....KPMG.....
 KPMG, Tallinn

Lisa 13 Omakapital

AS Saarte Liinid on äriühing, mille kõik aktsiad kuuluvad riigile. Otsused aktsiakapitali suurendamise või vähendamise ning dividendide jaotamise osas teeb Eesti Vabariik, keda ettevõtte üldkoosolekul omanikuna esindab majandus- ja kommunikatsiooniminister. AS Saarte Liinid põhikirja kohaselt on ettevõtte miinimumkapital 4 793 400 eurot ning maksimumkapital 19 173 600 eurot. Seisuga 31.12.2019 koosnes AS Saarte Liinid aktsiakapital 66 485 aktsiast nimiväärtusega 100 eurot kokku summas 6 648 500 eurot. Aruandeaasta jooksul aktsiate arv ega nimiväärtus ei muutunud. Omakapitali koosseisus oleva reservi osas vt. lisa 1 punkt "1".

Seoses suuremahuliste sihtfinantseeritud investeeringute teostamisega ei kuulu AS Saarte Liinid omaniku otsuse alusel dividendimaksjate hulka. Maksimaalselt võimalike dividendide suurus ning dividendide maksmisega kaasneva tulumaksukohustuse suurus on toodud alljärgnevas tabelis:

eurodes		
Omakapital	31.12.2019	31.12.2018
Jaotamata kasum	11 833 408	10 971 456
Kohustuslikku reservkapitali	1 190	1 190
Võimalik maksta dividendidena	9 465 775	8 776 213
Dividendimaksega kaasnev tulumaksukulu	2 366 444	2 194 053

Lisa 14 Müügitulu

eurodes			
Jaotumine tegevusalade järgi	Lisa	2019	2018
Sadamate töö ja veeteede kasutamisega seotud tegevused (EMTAK 52221)		6 439 312	6 308 325
Enda või renditud kinnisvara üürileandmine ja käitus (EMTAK 68201)	11	161 495	163 739
KOKKU		6 600 808	6 472 064

Initialled for identification purposes only
 Allkirjastatud identifitseerimiseks
 Date/kuupäev.....17.04.2020.....
 Signature/allkiri.....*KPMG*.....
 KPMG, Tallinn

(Lisa 14 järg)

		eurodes	
2019		2018	
Eesti	5 559 742	Eesti	5 411 746
Soome	235 439	Soome	254 859
Rootsi	222 449	Rootsi	219 109
Saksamaa	206 800	Saksamaa	204 364
Holland	164 761	Holland	164 670
Taani	152 731	Taani	100 340
Poola	33 624	Poola	53 028
Leedu	9 121	Läti	38 192
Suurbritannia	6 348	Suurbritannia	21 574
Läti	4 205	Venemaa	2 353
Prantsusmaa	3 138	Leedu	1 829
Norra	2 449	Norra	0
KOKKU	6 600 808	KOKKU	6 472 063

* Ekspordi sihtriikide määratlemisel on lähtunud sadamateenuseid kasutanud laevade agenteerimisettevõtete poolt edastatud andmeid sihtriikide kohta.

Kõik AS Saarte Liinid müügitulud on 2019. a ja 2018. a saadud teenuste müügist.

Lisa 15 Tulu sihtfinantseerimisest

				eurodes
Tulu sihtfinantseerimisest	Lisa	2019	2018	
Tulu põhivara sihtfinantseerimisest (kodumaine)		360 194	356 352	
Tulu põhivara sihtfinantseerimisest (välisabi)		1 499 923	1 459 584	
Tulu põhivara kaasfinantseerimisest (välisabi)		4 386	4 386	
Tulu tegevuskulude sihtfinantseerimisest (välisabi)		15 012	0	
KOKKU	12	1 879 514	1 820 322	

Initialled for identification purposes only
 Allkirjastatud identifitseerimiseks
 Date/kuupäev..... 17. 04. 2020
 Signature/allkiri..... *K. Kaur*
 KPMG, Tallinn

Lisa 16 Muude oluliste kasumiaruande kirjete all-liigendused

eurodes		
Muud äritulud	2019	2018
Muud viivisintressitulud, leppetrahvid	95 390	70 310
KOKKU	95 390	70 310

eurodes		
Kaubad, toore, materjal ja teenused	2019	2018
Elekter	-441 460	-384 433
Edasi müüdüd elekter	288 666	262 349
Kütus	-165 349	-159 123
Remont ja hooldus	-328 202	-350 869
Laadimine, lossimine ja transport	-780 724	-743 847
Maa rent	-730	-9 440
Hoonete ja ruumide kasutusrent	-8 699	-28 604
Sõidukite kasutusrent	-19 904	-44 028
Teenused	-413 464	-325 091
KOKKU	-1 869 866	-1 783 084

eurodes		
Mitmesugused tegevuskulud	2019	2018
Majanduskulu	-157 790	-193 433
Sidekulud	-13 892	-18 034
IKT riist- ja tarkvara rent	-46 086	-37 713
Töömashinate ja seadmete rent	-2 797	-2 656
KOKKU	-220 565	-251 836

eurodes		
Tööjõukulud	31.12.2019	31.12.2018
Palgakulu	1 891 425	1 846 424
Erisoodustused	33 465	18 090
Erisoodustuste tulumaks	12 981	7 008
Erisoodustuste sotsiaalmaks	15 816	11 564
Sotsiaalmaksud palkadelt	628 175	615 476
KOKKU	2 581 861	2 498 562

2019. aastal oli AS Saarte Liinid koosseisu kuuluvate töötajate keskmine arv kokku 101, neist: juhatuse liikmetena 2 inimest, koosseisuliste põhitöötajatena 97 inimest (sh projektijuhtimise üksus 4) ja tähtajalised asendustöötajad 2 inimest.

2018. aastal oli AS Saarte Liinid koosseisu kuuluvate töötajate keskmine arv kokku 95, neist: juhatuse liikmetena 2 inimest, koosseisuliste põhitöötajatena 90 inimest (sh projektijuhtimise üksus 3) ja tähtajalised asendustöötajad 3 inimest.

Initialled for identification purposes only
Allkirjastatud identifitseerimiseks
Date/kuupäev.....17.04.2020.....
Signature/allkiri.....Kaua.....
KPMG, Tallinn

(Lisa 16 järg)

eurodes		
Tööjõukulude kapitaliseerimine	31.12.2019	31.12.2018
Palgakulude kapitaliseerimine	101 849	114 079
Sotsiaalmaksude kapitaliseerimine	34 425	38 559
KOKKU	136 274	152 638

eurodes			
Põhivara amortisatsioon ja allahindlused	Lisa	31.12.2019	31.12.2018
Materiaalse põhivara amortisatsioon	6	3 068 122	2 920 054
Immateriaalse põhivara amortisatsioon	7	16 044	8 217
KOKKU		3 084 166	2 928 271

Lisa 17 Finantstulud- ja kulud

eurodes		
Finantstulud ja -kulud	31.12.2019	31.12.2018
Intressikulud	72 191	78 179
KOKKU	72 191	78 179

Lisa 18 Laenude tagatised ja panditud varad

- Kinnistule nr. 1010234 nimega „Kuivastu sadama” V järjekohale, kinnistule nr. 1046932 nimega „Virtsu sadama” IV järjekohale ja kinnistule nr.1649732 nimega „Virtsu sadama laiendus” I järjekohale, kinnistule nr. 862832 nimega „Rohuküla sadam” II järjekohale ja kinnistule nr. 896333 nimega „Heltermaa sadam” III järjekohale on seatud ühishüpoteek Danske Bank A/S kasuks summas 2 700 000 eurot.
- Kinnistule nr. 1010234 nimega „Kuivastu sadama” VI järjekohale, kinnistule nr. 1046932 nimega „Virtsu sadama” V järjekohale, kinnistule nr. 862832 nimega „Rohuküla sadam” III järjekohale, kinnistule nr. 896333 nimega „Heltermaa sadam” V järjekohale ja kinnistule nr. 1649732 nimega „Virtsu sadama laiendus” II järjekohale on seatud ühishüpoteek AS SEB Panga kasuks summas 3 000 000 eurot.

Laenude tagamiseks panditud varade soetusmaksumus on 31.12.2019 seisuga 49 097 412 eurot (31.12.2018: 48 693 129 eurot), kogunenud kulum 18 055 449 eurot (31.12.2018: 16 492 166 eurot) ja jääkmaksumus 31 041 963 eurot (31.12.2018: 32 200 963 eurot).

Initialled for identification purposes only
 Allkirjastatud identifitseerimiseks
 Date/kuupäev.....17.04.2020.....
 Signature/allkiri.....*Kaua*.....
 KPMG, Tallinn

Lisa 19 Tehingud ja saldod seotud osapooltega

AS Saarte Liinid aktsiad kuuluvad 100% Eesti Vabariigile. Aruandes on seotud osapooltena käsitletud ettevõtte omanikku, nõukogu ja juhatuse liikmeid ning muid ettevõtteid ja ametiasutusi, kelle üle nimetatud isikutel on kontroll või oluline mõju (sh üksused, kus riigil on kontroll või valitsev mõju).

Juhatus ja nõukogu liikmete tasu

AS Saarte Liinid tööd suunab viieliikmeline nõukogu, igapäevatööd juhivad kaheliikmeline juhatuse ja nõukogu liikmetele arvestati aruandeaastal palka summas 138 482 eurot (2018. aastal 138 240 eurot) ja preemiat summas 21 790 eurot (2018. aastal 25 800 eurot) Juhatus ja nõukogu liikmed ei saa ettevõttelt pensioniga seotud õigusi.

Lahkumishüvitised

Juhatus liikmetele makstakse tema tagasikutsumisel töövõime kaotuse tõttu või tagasikutsumisel, mis ei ole seotud lepingu rikkumisega, kolme kuu tasu. Juhatus liikme surma korral makstakse hüvitist nelja kuu töötasu ulatuse abikaasale või lastele.

Tehingud seotud osapooltega

Ettevõttel on teiste riigi kontrolli või olulise mõju all olevate üksustega tehinguid tavapärase äritegevuse käigus, millest olulises summas ostu- ja müügittehinguid aruandeperioodil ja võrreldaval perioodil on välja toodud käesoleva lisa tabelites. Lisaks on ettevõtte saanud omanikuga seotud ametiasutustelt materiaalse põhivara soetuseks toetusi. Lisas 12 välja toodud toetused aruandeperioodil (kokku summas 1 997 322 eurot) ning võrreldaval perioodil (kokku 1 223 470 eurot) on kõik saadud omaniku kontrolli või valitseva mõju all

Tehingud seotud osapooltega 2019	Teenuste müük	Kaupade ost	Teenuste ost	Muud inv.-d / toetused	eurodes	
					Nõuete saldo 31.12.19	Kohustuste saldo 31.12.19
Nimi	Summa	Summa	Summa	Summa		
<i>Juhatus ja nõukogu liikmetega seotud ettevõtted:</i>						
Saare Kütus AS	2 325	31 241				0
Saaremaa Ettevõtjate Liit MTÜ			450			
Saaremaa Vallavalitsus	61 119		1 608		2 417	
<i>Omanikuga seotud asutused ja ettevõtted:</i>						
Kuressaare Veevärk AS			6 593			775
Veeteede Amet	19 016		62 296		1 601	
Tehnilise Järelevalve Amet			2 282		930	
Keskonnainvesteeringute Keskus				68 764		
Riigi Infosüsteemi Amet			11 756			786
Politsei- ja Piirivalveamet	30 313		5 276		273	
TS Laevad OÜ	2 323 154		18 740		54 987	458
AS Eesti Loots	36 877		0		3 335	
AS Eesti Energia	0		105 995			10 616
KOKKU	2 472 879	31 241	214 996	68 764	63 543	12 635

Initialled for identification purposes only
 Allkirjastatud identifitseerimiseks
 Date/kuupäev.....17.04.2020
 Signature/allkiri.....*[Signature]*
 KPMG, Tallinn

(Lisa 19 järg)

Tehingud seotud osapooltega 2018	eurodes					
	Teenuste müük	Kaupade ost	Teenuste ost	Muud inv.-d / toetused	Nõuete saldo 31.12.18	Kohustuste saldo 31.12.18
Nimi	Summa	Summa	Summa	Summa		
<i>Juhatus ja nõukogu liikmetega seotud ettevõtted:</i>						
Saare Kütus AS	2 325	52 183				241
Saaremaa Ettevõtjate Liit MTÜ			640			
RIS Grupp OÜ	355					
Saaremaa Vallavalitsus	34 366		2 162		2 215	
<i>Omanikuga seotud asutused ja ettevõtted:</i>						
Kuressaare Veevärk AS			6 372			365
Veeteede Amet	19 166		61 656		2 152	20 783
Tehnilise Järelevalve Amet			1 414			
Majandus ja Kommunikatsiooniministeerium			2 980			
Riigi Infosüsteemi Amet			11 167			2 039
Politsei- ja Piirivalveamet	18 093		11 714		2 215	
TS Laevad OÜ	2 220 325		17 079		62 961	782
AS Eesti Loots	37 563		1 950		4 644	
AS Eesti Energia			15 085			0
KOKKU	2 332 193	52 183	132 219	0	74 187	28 210

Initialled for identification purposes only
 Allkirjastatud identifitseerimiseks
 Date/kuupäev.....17.04.2020.....
 Signature/allkiri.....*K. Saare*.....
 KPMG, Tallinn



KPMG Baltics OÜ
Narva mnt 5
Tallinn 10117
Estonia

Telephone +372 6 268 700
Fax +372 6 268 777
Internet www.kpmg.ee

SÕLTUMATU VANDEAUDIITORI ARUANNE

AS-i Saarte Liinid aktsionärile

Arvamus

Oleme auditeerinud AS-i Saarte Liinid (ettevõtte) raamatupidamise aastaaruannet, mis sisaldab finantsseisundi aruannet seisuga 31. detsember 2019, kasumi- ja koondkasumiaruannet, rahavoogude aruannet ja omakapitali muutuste aruannet eeltoodud kuupäeval lõppenud aasta kohta ja raamatupidamise aastaaruande lisasid, sealhulgas märkimisväärsete arvestuspõhimõtete kokkuvõtet.

Meie arvates kajastab lehekülgedel 23 kuni 59 esitatud raamatupidamise aastaaruanne kõigis olulistes osades õiglaselt ettevõtte finantsseisundit seisuga 31. detsember 2019 ning sellel kuupäeval lõppenud majandusaasta finantstulemust ja rahavoogusid kooskõlas rahvusvaheliste finantsaruandluse standarditega, nagu Euroopa Liit on need vastu võtnud.

Arvamuse alus

Viisime auditi läbi kooskõlas rahvusvaheliste auditeerimise standarditega (Eesti). Meie kohustusi vastavalt nendele standarditele kirjeldatakse täiendavalt meie aruande osas „Vandeauditori kohustused seoses raamatupidamise aastaaruande auditiga“. Me oleme ettevõttest sõltumatud kooskõlas kutseliste arvestuseksperptide eetikakoodeksiga (Eesti) (eetikakoodeks (EE)), ja oleme täitnud oma muud eetikaalased kohustused vastavalt eetikakoodeksi (EE) nõuetele. Me usume, et auditi tõendusmaterjal, mille oleme hankinud, on piisav ja asjakohane aluse andmiseks meie arvamusel.

Muu informatsioon

Juhtkond vastutab muu informatsiooni eest. Muu informatsioon sisaldab tegevusaruannet, kuid ei hõlma raamatupidamise aastaaruannet ega meie asjaomast vandeauditori aruannet.

Meie arvamus raamatupidamise aastaaruande kohta ei hõlma muud informatsiooni ja me ei tee selle kohta mingis vormis kindlustandvat järeldust.

Seoses meie raamatupidamise aastaaruande auditiga on meie kohustus lugeda muud informatsiooni ja kaaluda seda tehes, kas muu informatsioon lahkneb oluliselt raamatupidamise aastaaruandest või meie poolt auditi käigus saadud teadmistest või tundub muul viisil olevat oluliselt väärkajastatud.

Kui me teeme tehtud töö põhjal järelduse, et muu informatsioon on oluliselt väärkajastatud, oleme kohustatud sellest faktist aru andma. Meil ei ole sellega seoses millegi kohta aru anda.

Juhtkonna ja nende, kelle ülesandeks on valitsemine, kohustused seoses raamatupidamise aastaaruandega

Juhtkond vastutab raamatupidamise aastaaruande koostamise ja õiglase esitamise eest kooskõlas rahvusvaheliste finantsaruandluse standarditega, nagu Euroopa Liit on need vastu võtnud ja sellise sisekontrolli eest, nagu juhtkond peab vajalikuks, et võimaldada kas pettusest või veast tulenevate oluliste väärkajastamisteta raamatupidamise aastaaruande koostamist.

Raamatupidamise aastaaruande koostamisel on juhtkond kohustatud hindama ettevõtte suutlikkust jätkata jätkuvalt tegutsevana, esitama infot, kui see on asjakohane, tegevuse jätkuvusega seotud asjaolude kohta ja kasutama tegevuse jätkuvuse arvestuse alusprintsipi, välja arvatud juhul, kui juhtkond kavatseb kas ettevõtte likvideerida või tegevuse lõpetada või tal puudub sellele realistlik alternatiiv.

Need, kelle ülesandeks on valitsemine, vastutavad ettevõtte raamatupidamise aruandlusprotsessi üle järelevalve teostamise eest.



Vandeauditori kohustused seoses raamatupidamise aastaaruande auditiga

Meie eesmärk on saada põhjendatud kindlus selle kohta, kas raamatupidamise aastaaruanne tervikuna on kas pettusest või veast tulenevate oluliste väärkajastamisteta, ja anda välja vandeauditori aruanne, mis sisaldab meie arvamust. Põhjendatud kindlus on kõrgetasemeline kindlus, kuid see ei taga, et olulise väärkajastamise eksisteerimisel see kooskõlas rahvusvaheliste auditeerimise standarditega (Eesti) läbiviidud auditi käigus alati avastatakse. Väärkajastamised võivad tuleneda pettusest või veast ja neid peetakse oluliseks siis, kui võib põhjendatult eeldada, et need võivad üksikult või koos mõjutada majanduslikke otsuseid, mida kasutajad raamatupidamise aastaaruande alusel teevad.

Kasutame auditeerides vastavalt rahvusvaheliste auditeerimise standarditele (Eesti) kutsealast otsustust ja säilitame kutsealase skeptitsismi kogu auditi käigus. Me teeme ka järgmist:

- teeme kindlaks ja hindame raamatupidamise aastaaruande kas pettusest või veast tuleneva olulise väärkajastamise riskid, kavandame ja teostame auditiprotseduure vastuseks nendele riskidele ning hangime piisava ja asjakohase auditi tõendusmaterjali, mis on aluseks meie arvamusele. Pettusest tuleneva olulise väärkajastamise mitteavastamise risk on suurem kui veast tuleneva väärkajastamise puhul, sest pettus võib tähendada salakokkulepet, võltsimist, info esitamata jätmist, vääresitiste tegemist või sisekontrolli eiramist;
- omandame arusaamise auditi puhul asjassepuutuvast sisekontrollist, et kavandada nendes tingimustes asjakohaseid auditiprotseduure, kuid mitte arvamuse avaldamiseks ettevõtte sisekontrolli tulemuslikkuse kohta;
- hindame kasutatud arvestuspõhimõtete asjakohasust ning juhtkonna arvestushinnangute ja nendega seoses avalikustatud info põhjendatust;
- teeme järelduse juhtkonna poolt tegevuse jätkuvuse arvestuse alusprintsipi kasutamise asjakohasuse kohta ja saadud auditi tõendusmaterjali põhjal selle kohta, kas esineb olulist ebakindlust sündmuste või tingimuste suhtes, mis võivad tekitada märkimisväärset kahtlust ettevõtte suutlikkuses jätkata jätkuvalt tegutsevana. Kui me teeme järelduse, et eksisteerib oluline ebakindlus, oleme kohustatud juhtima vandeauditori aruandes tähelepanu raamatupidamise aastaaruandes selle kohta avalikustatud infole või kui avalikustatud info on ebapiisav, siis modifitseerima oma arvamust. Meie järeldused põhinevad vandeauditori aruande kuupäevani saadud auditi tõendusmaterjalil. Tulevased sündmused või tingimused võivad siiski kahjustada ettevõtte suutlikkust jätkata jätkuvalt tegutsevana;
- hindame raamatupidamise aastaaruande üldist esitusviisi, struktuuri ja sisu, sealhulgas avalikustatud informatsiooni, ning seda, kas raamatupidamise aastaaruanne esitab aluseks olevaid tehinguid ja sündmusi viisil, millega saavutatakse õiglane esitusviis.

Me vahetame nendega, kelle ülesandeks on valitsemine, infot muu hulgas auditi planeeritud ulatuse ja ajastuse ning märkimisväärsete auditi tähelepanekute kohta, sealhulgas mistahes sisekontrolli märkimisväärsete puuduste kohta, mille oleme tuvastanud auditi käigus.

KPMG Baltics OÜ

Auditoortevõtja tegevusluba nr 17

/digitaalselt allkirjastatud/

Andris Jegers

Vandeauditori number 171

/digitaalselt allkirjastatud/

Ele Pajusaar

Vandeauditori number 652

Tallinn, 17. aprill 2020

KASUMI JAOTAMISE ETTEPANEK

	eurodes
Eelmiste perioodide jaotamata kasum	10 970 266
Aruandeaasta koondkasum	863 142
Jaotamata kasumi jääk peale kasumi jaotamist	11 833 408

Villu Vatsfeld Juhatuse liige /allkirjastatud digitaalselt/

Jaanus Tamkivi Juhatuse liige /allkirjastatud digitaalselt/

Kuressaare, 17. aprill 2020. a.

JUHATUSE JA NÕUKOGU LIIKMETE ALLKIRJAD 2019 MAJANDUSAASTA ARUANDELE

Käesolevaga kinnitame majandusaasta aruandes esitatud andmete õigsust.

AS Saarte Liinid 2019. majandusaasta aruanne on kinnitatud ainuaktsionäri poolt üldkoosolekul vastavalt digitaalse allkirjastamise kuupäevale.

/allkirjastatud digitaalselt/

Taavi Aas
Majandus- ja taristuminister

Juhatus:

Villu Vatsfeld Juhatus liige /allkirjastatud digitaalselt/

Jaanus Tamkivi Juhatus liige /allkirjastatud digitaalselt/

Nõukogu:

Toomas Vainola Nõukogu esimees /allkirjastatud digitaalselt/

Ain Tatter Nõukogu liige /allkirjastatud digitaalselt/

Indrek Allmann Nõukogu liige /allkirjastatud digitaalselt/

Marilin Hein Nõukogu liige /allkirjastatud digitaalselt/

Riho Prints Nõukogu liige /allkirjastatud digitaalselt/

DIGITAALALLKIRJADE KINNITUSLEHT

ALLKIRJASTATUD FAILID

FAILI NIMI	FAILI SUURUS
Saarte Liinid AS nõukogu aruanne 2019 majandusaasta aruande ja kontrollikeskkonna kohta.asice	35 KB
Saarte Liinid AS auditeeritud ja kinnitatud majandusaasta aruanne 2019.bdoc	1.6 MB
AS Saarte Liinid korralise yldkoosoleku otsus 06.05.2020.pdf	373 KB

ALLKIRJASTAJAD

nr.	NIMI	ISIKUKOOD	AEG
1	TAAVI AAS	36601100262	07.05.2020 11:29:38 +03:00

ALLKIRJAKEHTIVUS

ALLKIRI ON KEHTIV

ROLL/RESOLUTSIOON

ALLKIRJASTAJA ASUKOHT (LINN, MAAKOND, INDEKS, RIIK)

ALLKIRJASTAJASERTIFIKAADI SEERIANUMBER

0f:72:9a:0e:a2:ba:89:0c:5a:44:c1:9b:25:fc:53:15

SERTIFIKAADI VÄLJAANDJA NIMI VÄLJAANDJAVÕTME IDENTIFIKAATOR

ESTEID-SK 2015

B3 AB 88 BC 99 D5 62 A4 85 2A08 CD B4 1D 72 3B 83 72 47 51

ALLKIRJASÕNUMILÜHEND

30 31 30 0D 06 09 60 86 48 01 65 03 04 02 01 05 00 04 20 88 D6 58 46 5E 56 04 B5 D9 3A 17 2F 30 B5 F8 DB AE 56 0C BC 3A 17 0 D 67 6C 0E 94 77 E3 D0 A0 38

Selle kinnituslehe lahutamatu osa on lõigus "**Allkirjastatud failid**" nimetatud failide esitus paberil.

MÄRKUSED

Käesolev kinnitusleht on informatiivne, milles olev teave kinnitab vaid, et selle äratoodud räsiga allkirjastatud fail eksisteerib. Kinnitusleht ei oma iseseisvat tõendusväärtust. Osapoolte tahteavalduse kehtivust saab kontrollida ainult digitaalselt allkirjastatud failist.

DIGITAALALKIRJADE KINNITUSLEHT

ALLKIRJASTATUD FAILID

FAILI NIMI	FAILI SUURUS
Saarte Liinid AS majandusaasta aruanne 2019.pdf	1.6 MB

ALLKIRJASTAJAD

nr.	NIMI	ISIKUKOOD	AEG
1	VILLU VATSFELD	37107290014	17.04.2020 13:13:55 +03:00

ALLKIRJAKEHTIVUS

ALLKIRI ON KEHTIV

ROLL/RESOLUTSIOON

ALLKIRJASTAJA ASUKOHT (LINN, MAAKOND, INDEKS, RIIK)

ALLKIRJASTAJASERTIFIKAADI SEERIANUMBER

74:0e:f5:86:95:0d:b3:fd:5a:ea:d6:c0:9e:56:79:bc

SERTIFIKAADI VÄLJAANDJA NIMI VÄLJAANDJAVÕTME IDENTIFIKAATOR

ESTEID-SK 2015

B3 AB 88 BC 99 D5 62 A4 85 2A08 CD B4 1D 72 3B 83 72 47 51

ALLKIRJASÕNUMILÜHEND

30 31 30 0D 06 09 60 86 48 01 65 03 04 02 01 05 00 04 20 CA57 09 7C 38 2F 71 39 D8 3F CAF4 2C B9 CB B3 5E A8 1E 2C 74 F3 2
0 19 D9 F5 B7 B5 45 B3 93 75

nr.	NIMI	ISIKUKOOD	AEG
2	JAANUS TAMKIVI	35911170016	17.04.2020 13:34:23 +03:00

ALLKIRJAKEHTIVUS

ALLKIRI ON KEHTIV

ROLL/RESOLUTSIOON

Juhatuse liige

ALLKIRJASTAJA ASUKOHT (LINN, MAAKOND, INDEKS, RIIK)

ALLKIRJASTAJASERTIFIKAADI SEERIANUMBER

23:03:e9:a4:aa:23:98:0a:5e:57:cc:25:4c:64:45:27

SERTIFIKAADI VÄLJAANDJA NIMI VÄLJAANDJAVÕTME IDENTIFIKAATOR

ESTEID-SK 2015

B3 AB 88 BC 99 D5 62 A4 85 2A08 CD B4 1D 72 3B 83 72 47 51

ALLKIRJASÕNUMILÜHEND

30 31 30 0D 06 09 60 86 48 01 65 03 04 02 01 05 00 04 20 30 C7 06 A6 9E 86 7D AE CE CE 18 F8 B2 7F 10 DD FD 26 87 28 97 C7
6F 0C 80 C8 FD 51 A7 48 DE 03

Selle kinnituslehe lahutamatu osa on lõigus "**Allkirjastatud failid**" nimetatud failide esitus paberil.

MÄRKUSED

Käesolev kinnitusleht on informatiivne, milles olev teave kinnitab vaid, et selle äratoodud räsiga allkirjastatud fail eksisteerib. Kinnitusleht ei oma iseseisvat tõendusväärtust. Osapoolte tahteavalduse kehtivust saab kontrollida ainult digitaalselt allkirjastatud failist.

DIGITAALALKIRJADE KINNITUSLEHT

ALLKIRJASTATUD FAILID

FAILI NIMI	FAILI SUURUS
SL_vandeauditiitori aruanne 2019 IFRS.pdf	56 KB
Saarte Liinid AS majandusaasta aruanne 2019.bdoc	1.5 MB

ALLKIRJASTAJAD

nr.	NIMI	ISIKUKOOD	AEG
1	ANDRIS JEGERS	37003180224	17.04.2020 14:58:03 +03:00

ALLKIRJAKEHTIVUS

ALLKIRI ON KEHTIV

ROLL/RESOLUTSIOON

ALLKIRJASTAJA ASUKOHT (LINN, MAAKOND, INDEKS, RIIK)

ALLKIRJASTAJASERTIFIKAADI SEERIANUMBER

2ff4:ca:c6:32:ce:a2:c5:56:e9:41:d5:15:4a:f8:ee

SERTIFIKAADI VÄLJAANDJA NIMI VÄLJAANDJAVÕTME IDENTIFIKAATOR

ESTEID-SK 2015 B3 AB 88 BC 99 D5 62 A4 85 2A08 CD B4 1D 72 3B 83 72 47 51

ALLKIRJASÕNUMILÜHEND

30 31 30 0D 06 09 60 86 48 01 65 03 04 02 01 05 00 04 20 AB 53 C7 FB 77 F7 A7 69 D5 F4 69 36 D1 82 67 33 AE 2A91 15 EB 8C 2 C C0 5F 7F BAB1 C5 B4 38 26

nr.	NIMI	ISIKUKOOD	AEG
2	ELE PAJUSAAR	48309035210	17.04.2020 15:04:04 +03:00

ALLKIRJAKEHTIVUS

ALLKIRI ON KEHTIV

ROLL/RESOLUTSIOON

ALLKIRJASTAJA ASUKOHT (LINN, MAAKOND, INDEKS, RIIK)

ALLKIRJASTAJASERTIFIKAADI SEERIANUMBER

1c:37:a8:f6:4a:57:c0:cf:59:c7:96:fc:75:7d:60:8b

SERTIFIKAADI VÄLJAANDJA NIMI VÄLJAANDJAVÕTME IDENTIFIKAATOR

ESTEID-SK 2015 B3 AB 88 BC 99 D5 62 A4 85 2A08 CD B4 1D 72 3B 83 72 47 51

ALLKIRJASÕNUMILÜHEND

30 31 30 0D 06 09 60 86 48 01 65 03 04 02 01 05 00 04 20 23 2E 23 6A4E B3 BB 6D 03 5D 6D A5 28 9B 4B 32 91 0B 42 72 C7 F5 4 B 33 41 3D 25 43 C9 F5 6F 4D

nr.	NIMI	ISIKUKOOD	AEG
3	TOOMAS VAINOLA	36002050300	20.04.2020 08:42:12 +03:00

ALLKIRJAKEHTIVUS

ALLKIRI ON KEHTIV

ROLL/RESOLUTSIOON

ALLKIRJASTAJA ASUKOHT (LINN, MAAKOND, INDEKS, RIIK)

ALLKIRJASTAJASERTIFIKAADI SEERIANUMBER

0d:3c:70:8a:d7:2b:03:a3:59:fe:bc:7c:ae:5f:9d:e2

SERTIFIKAADI VÄLJAANDJA NIMI VÄLJAANDJAVÕTME IDENTIFIKAATOR

ESTEID-SK 2015	B3 AB 88 BC 99 D5 62 A4 85 2A08 CD B4 1D 72 3B 83 72 47 51
----------------	--

ALLKIRJASÕNUMILÜHEND

30 31 30 0D 06 09 60 86 48 01 65 03 04 02 01 05 00 04 20 25 FD 18 F6 A3 7C 4D D5 C3 1E C4 E0 FF 01 AFA3 EB 3E 1F DD 00 29 94 A0 5D C2 E1 A8 7C 50 BC 45

nr.	NIMI	ISIKUKOOD	AEG
4	MARILIN HEIN	47102250317	20.04.2020 12:43:15 +03:00

ALLKIRJAKEHTIVUS

ALLKIRI ON KEHTIV

ROLL/RESOLUTSIOON

--

ALLKIRJASTAJA ASUKOHT (LINN, MAAKOND, INDEKS, RIIK)

--

ALLKIRJASTAJASERTIFIKAADI SEERIANUMBER

12:41:58:c7:18:3b:56:c8:57:fb:be:cd:d5:d8:e2:8e

SERTIFIKAADI VÄLJAANDJA NIMI VÄLJAANDJAVÕTME IDENTIFIKAATOR

ESTEID-SK 2015	B3 AB 88 BC 99 D5 62 A4 85 2A08 CD B4 1D 72 3B 83 72 47 51
----------------	--

ALLKIRJASÕNUMILÜHEND

30 31 30 0D 06 09 60 86 48 01 65 03 04 02 01 05 00 04 20 97 77 40 D5 1F 0F 44 09 36 45 F7 8C F5 42 DC 2E 9C 98 6E DE 77 A3 9 D CD 6B C6 F0 B7 F4 23 C3 63

nr.	NIMI	ISIKUKOOD	AEG
5	AIN TATTER	36603240349	20.04.2020 13:33:33 +03:00

ALLKIRJAKEHTIVUS

ALLKIRI ON KEHTIV

ROLL/RESOLUTSIOON

--

ALLKIRJASTAJA ASUKOHT (LINN, MAAKOND, INDEKS, RIIK)

--

ALLKIRJASTAJASERTIFIKAADI SEERIANUMBER

0b:34:70:7a:f9:1e:14:6a:5a:29:1b:cc:7c:bc:f8:0c

SERTIFIKAADI VÄLJAANDJA NIMI VÄLJAANDJAVÕTME IDENTIFIKAATOR

ESTEID-SK 2015	B3 AB 88 BC 99 D5 62 A4 85 2A08 CD B4 1D 72 3B 83 72 47 51
----------------	--

ALLKIRJASÕNUMILÜHEND

30 31 30 0D 06 09 60 86 48 01 65 03 04 02 01 05 00 04 20 6AD9 AD 6C B2 75 6B 91 D0 9E FF 30 3ACAFC 23 A7 59 6E 5B 10 98 F 4 47 EE 7AF3 17 B9 E2 8D A5

nr.	NIMI	ISIKUKOOD	AEG
6	INDREK ALLMANN	37212080245	20.04.2020 13:58:12 +03:00

ALLKIRJAKEHTIVUS

ALLKIRI ON KEHTIV

ROLL/RESOLUTSIOON

--

ALLKIRJASTAJA ASUKOHT (LINN, MAAKOND, INDEKS, RIIK)

--

ALLKIRJASTAJASERTIFIKAADI SEERIANUMBER

4f:66:dc:0f:52:03:cc:df:59:f0:95:23:11:2a:e9:40

SERTIFIKAADI VÄLJAANDJA NIMI VÄLJAANDJAVÕTME IDENTIFIKAATOR

ESTEID-SK 2015

B3 AB 88 BC 99 D5 62 A4 85 2A08 CD B4 1D 72 3B 83 72 47 51

ALLKIRJASÕNUMILÜHEND

30 31 30 0D 06 09 60 86 48 01 65 03 04 02 01 05 00 04 20 81 72 D0 2F 3C 3B 83 DAAC FAF7F B3 BC 3C 6A42 1B 28 DE D0 7C 8
0 E2 7E 86 CADC B1 73 40 6E

nr. NIMI

7 RIHO PRINTS

ISIKUKOOD

34907124233

AEG

20.04.2020 14:55:46 +03:00

ALLKIRJAKEHTIVUS

ALLKIRI ON KEHTIV

ROLL/RESOLUTSIOON

ALLKIRJASTAJA ASUKOHT (LINN, MAAKOND, INDEKS, RIIK)

ALLKIRJASTAJASERTIFIKAADI SEERIANUMBER

1a:b8:ef:21:fd:0a:32:44:5b:0b:d4:c6:9c:20:d5:f8

SERTIFIKAADI VÄLJAANDJA NIMI VÄLJAANDJAVÕTME IDENTIFIKAATOR

ESTEID-SK 2015

B3 AB 88 BC 99 D5 62 A4 85 2A08 CD B4 1D 72 3B 83 72 47 51

ALLKIRJASÕNUMILÜHEND

30 31 30 0D 06 09 60 86 48 01 65 03 04 02 01 05 00 04 20 E8 D3 73 32 8F 4C 8B 55 AE 0F B6 A7 68 23 44 DE 5B B6 CC 9E 97 D6
BAB3 B0 80 47 08 7ADA8A9BSelle kinnituslehe lahutamatu osa on lõigus "**Allkirjastatud failid**" nimetatud failide esitus paberil.

MÄRKUSED

Käesolev kinnitusleht on informatiivne, milles olev teave kinnitab vaid, et selle äratoodud räsiga allkirjastatud fail eksisteerib. Kinnitusleht ei oma iseseisvat tõendusväärtust. Osapoolte tahteavalduse kehtivust saab kontrollida ainult digitaalselt allkirjastatud failist.

MÜÜGITULU JAOTUS VASTAVALT EESTI MAJANDUSE TEGEVUSALADE KLASSIFIKAATORILE (EMTAK)

eurodes

EMTAK koodide lõikes	2019	2018
EMTAK 52221 Sadamate töö ja veeteede kasutamisega seotud tegevused	6 439 312	6 308 325
EMTAK 68201 Enda või renditud kinnisvara üürileandmine ja käitus	161 495	163 739
KOKKU	6 600 808	6 472 064