

KINNITAN:

(allkirjastatud digitaalselt)

.....  
Kaida Kauler  
AS Saarte Liinid juhatuse esimees  
11. september 2024



**SAARTE LIINID**

# **HELTERMAA SADAM EESKIRI**

<b>1.</b>	<b>ÜLDOSA</b>	<b>3</b>
1.1.	Ettevõtluse vorm	3
1.2.	Sadama asukoht	3
1.3.	Sadamaala skeem ning navigatsioonimärgistus	3
1.4.	Sadama tehnilised andmed	3
1.5.	Veesõidukite gabariidipiirangud	4
1.6.	Piirangud	5
1.7.	Tööaeg	5
1.8.	Navigatsioonihooaeg	5
1.9.	Aja erinevus UTC-st	5
1.10.	Ettevõtjate üldandmed	5
1.11.	Liikluse korraldus sadama territooriumil	6
1.12.	Heakord sadama territooriumil	6
<b>2.</b>	<b>VEESÕIDUKITE SADAMASSE SISENEMISE, SADAMAS SEISMISE JA SADAMAST LAHKUMISE KORRALDUS</b>	<b>6</b>
2.1.	Sisenemis-ja väljumiskavatsusest teatamine	6
2.2.	Sisenemis-ja väljumisloa andmine	7
2.3.	Sisenemis-ja lahkumisteatise menetlemine ja nõutav informatsioon	7
2.4.	Sisenemisformaalsuste korraldamine	7
2.5.	Karantiini-, tolli-ja piirivalveformaalsused ning dokumentide vormistamine	7
2.6.	Side korraldamine	7
2.7.	Nõuded sildunud veesõidukitele	8
2.8.	Sise-ja tekitööd sildunud veesõidukitel	8
<b>3.</b>	<b>LAEVALIIKLUSE KORRALDUS SADAMA AKVATOORIUMIL</b>	<b>9</b>
3.1.	Veesõidukite liiklemine sadama akvatooriumil	9
3.2.	Veesõidukitele esitatavad nõuded liiklemisel normaal-ja eritingimustes, manööverdamisel ja ümberpaigutamisel	9
3.3.	Sildumine	9
3.4.	Pukseerimine	10
3.5.	Liiklus jääoludes	10
3.6.	Erinõuded	10
<b>4.</b>	<b>OSUTATAVAD SADAMATEENUSED</b>	<b>10</b>
4.1.	Lastimine, lossimine, kaupade ladustamine ja hoiustamine	10
4.2.	Stividoritööd	10
4.3.	Veega varustamine	10
4.4.	Laevajäätmete vastuvõtt	10
4.5.	Kütuse ja määrdeainetega varustamine	11
4.6.	Tuukritööd	11
4.7.	Remondi-ja värvimistööd	11
4.8.	Laeva ühendamine side-, energia-ja muude kaldasüsteemidega	11
4.9.	Muud teenused	11
<b>5.</b>	<b>REISIJATE TEENINDAMISE KORRALDUS SADAMAS</b>	<b>11</b>
<b>6.</b>	<b>MEDITSIINIABI KORRALDAMINE SADAMAS</b>	<b>12</b>
<b>7.</b>	<b>TULEOHUTUSNÕUDED JA PÄÄSTETÖÖDE KORRALDUS</b>	<b>12</b>
<b>8.</b>	<b>PÄÄSTEASUTUSE VÄLJAKUTSUMISE KORD</b>	<b>12</b>
Lisa 1	AS Saarte Liinid hinnakiri	
Lisa 2	Heltermaa sadamaala skeem koos navigatsioonimärkide ja tähiste asendiplaaniga	
Lisa 3	Eritingimused parvlaevade Heltermaa sadama kai nr 3 (kaubakai/parvlaeva varukai) äärde sildumiseks ning sõidukite lastimiseks ja lossimiseks	

## 1. ÜLDOSA

Käesolev eeskiri kehtib Heltermaa sadama maa-alal ja akvatooriumil (edaspidi koos sadamaala) ning on kohustuslikuks täitmiseks kõigile sadamat külastavatele laevadele ning kõigile sadamas tegutsevatele ja viibivatele isikutele.

### 1.1. SADAMA PIDAJA ETTEVÕTLUSE VORM

- 1.1.1. Heltermaa sadam on AS Saarte Liinid struktuuriüksus.
- 1.1.2. AS Saarte Liinid tegutseb aktsiaseltsina põhikirja, äriseadustiku ja teiste õigusaktide alusel.
- 1.1.3. AS Saarte Liinid registreerimisnumber äriregistris on 10216057.

### 1.2. SADAMA ASUKOHT, SADAMA MAA- ALA JA AKVATOORIUMI PIIRITLUS

- 1.2.1. Heltermaa sadam asub Hiiumaa E rannikul, samanimelise küla lähedal. Sadama koordinaadiks laius = 58°51'59.73"N ja pikkus = 23°02'54.35"E.
- 1.2.2. Sadama veeala üldpindala on 26,30 ha.
- 1.2.3. Sadama maa-ala üldpindala on 6,48 ha.

### 1.3. SADAMAALA SKEEM NING NAVIGATSIOONIMÄRKIDE JA TÄHISTE ASENDIPLAAN

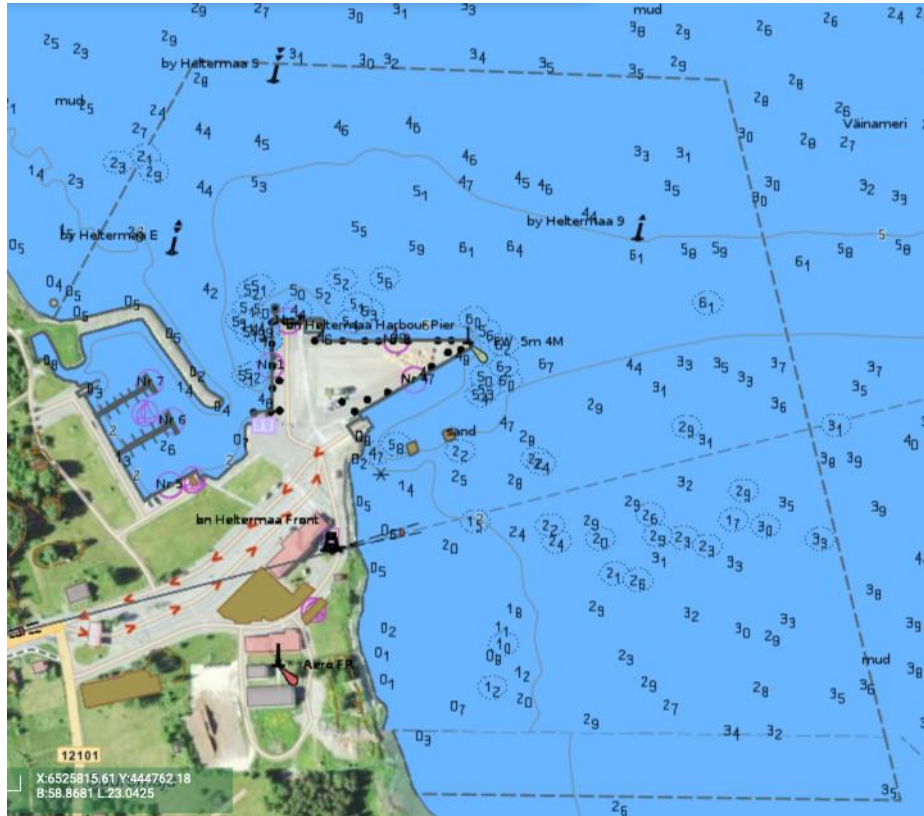
- 1.3.1. Sadamaala skeem ning sadama navigatsioonimärkide ja tähiste asendiplaan on esitatud lisas 2.

### 1.4. SADAMA TEHNILISED ANDMED

- 1.4.1. Sadama moodustab 170 m pikkune, N eenduv tehisneem, mille N, W ja SE küljel paiknevad kaid ja nendest W suunas asuv jahisadam Jahisadamas on väikelaevadele 42 kohta.
- 1.4.2. Sadamasse sisenetakse ja sealt väljutakse Heltermaa kanali kaudu, mille pikkus on 4600 m, laius 60 m ja sügavus 5,3 m EH2000 järgi.
- 1.4.3. Sadamas on järgmised kaid:

Kai nr	Pikkus (m)	Sügavus (m) EH2000
Kai nr 1 (rambiga)	86,0	4,5
Kai nr 2	21,0	4,3
Kai nr 3 (rambiga)	117,0	5,0
Kai nr 4 (rambiga)	101,0	4,8
Kai nr 5 (tankla)	50,0	2,8
Kai nr 6 (ujukai)	50,0 + 18,0	2,5
Kai nr 7 (ujukai)	50,0 + 18,0	2,2

- 1.4.4. Sügavused sadamas on antud 0 - veetaseme juures. Veetaseme kõikumine sadamas on keskmiselt +70 cm kuni -40cm. Informatsiooni veetaseme kohta on võimalik saada sadamakontorist ja internetist  
<http://online.msi.ttu.ee/meretase/graph.php?jaam=heltermaa>
- 1.4.5. Deklareeritud sügavus kai nr 1, 2, 3 ja 4 ääres on väikseim sügavus, mis on mõõdetud 1,5 m kaugusel kai servast.
- 1.4.6. Deklareeritud sügavus väikelaevasadamas kai nr 5, 6 ja 7 ääres on väikeim sügavus, mis on mõõdetud kai servast.



- 1.4.7. Sadama põhifunktsioon on Heltermaa-Rohuküla parvlaevaliini teenindamine, lisaks sellele kaubalaevade, reisilaevade ning jahtide ja muude väikelaevade teenindamine
- 1.4.8. Lastide ümberlaadimiseks on sadamas võimalik kasutada mobiilseid tõsteseadmeid ja muud vajalikku tehnikat.

## 1.5. VEESÕIDUKITE GABARIIDIPIRANGUD

- 1.5.1. Sadamas manööverdamisel tuleb arvestada, et vee varu kiilu all oleks vähemalt 5% laeva süvisest. Juhul, kui kiilualuse veevaru 5% arvutamise tulemusena on see:
- alla 20 cm, siis loetakse manööverdamisel minimaalseks veevaruks kiilu all 20 cm;
  - üle 20 cm, siis loetakse manööverdamisel minimaalseks veevaruks kiilu all vähemalt 40 cm.

Veevaru arvestamisel peab laeva kapten lähtuma sadama sissesõidutee ja akvatooriumi deklareeritud sügavustest ja minimaalne vee varu kiilu all tuleb tagada igas olukorras, olenemata veetaseme kõikumisest, lainetusest ja laeva manööverdamisel või liikumisel tekkinud süvise muutumisest.

- 1.5.2. Sadamas suurima vastuvõetava laeva pikkus on 118 m, laius 20 m.
- 1.5.3. Sadama veealal on laevade manööverdamiseks ring, mille läbimõõt on 130 m ja keskpunkt laius = 58° 52' 2,53'' N ja pikkus = 23° 03' 2,00'' E.

**1.6. PIIRANGUD, MIS TULENEVAD KESKKONNAKAITSE NÕUETEST, LASTI OHTLIKKUSEST**

- 1.6.1. Parvlaevaliini liikuvad ohtlikud kaubad peavad asuma vastavat tähistust omavatel sõidukitel.
- 1.6.2. Ohtlikku lasti käideltakse sadamas vastavalt kemikaaliseadusele ja selle alusel kehtestatud õigusaktide ning rahvusvahelise konventsiooni inimelude ohutusest merel VI ja VII peatüki ning rahvusvahelise laevade põhjustatava merereostuse vältimise konventsiooni lisade I kuni III nõuete kohaselt.

**1.7. SADAMA TÖÖAEG**

- 1.7.1. Sadam teenindab laevu ööpäevaringselt vastavalt tellimusele.
- 1.7.2. Parvlaevaliini teenindamine toimub vastavalt liinilepingule ja liinigraafikule.
- 1.7.3. Rahvus- ja riigipühadel toimub laevade lastimine ja lossimine erikokkulepete alusel.

**Rahvuspüha:**

24. veebruar iseseisvuspäev, Eesti Vabariigi aastapäev

**Riigipühad:**

1. jaanuar Uusaasta  
Suur reede  
Ülestõusmispühade 1. püha
1. mai Kevadpüha  
Nelipühade 1. püha
23. juuni Võidupüha
24. juuni Jaanipäev
20. august Taasiseseisvumispäev
24. detsember Jõululaupäev
25. detsember Esimene jõulupüha
26. detsember Teine jõulupüha
- 1.7.4. Pühapäeviti, juulis ja augustis kaubalaevu ei laadita ega lossita ja ei toimu kaubavedu sadamaalale.

**1.8. NAVIGATSIOONIHOOAEG SADAMAS**

- 1.8.1. Navigatsioonihooaeg aastaringne, jääklassita laevadele võidakse talvel kehtestada piiranguid.

**1.9. KOHALIKU AJA ERINEVUS UTC-ST**

- 1.9.1. Alates märtsi viimasest pühapäevast +3 tundi (suveaeg).
- 1.9.2. Alates oktoobri viimasest pühapäevast +2 tundi.

**1.10. ÜLDANDMED SADAMAS TEGUTSEVATE ETTEVÕTJATE KOHTA**

- 1.10.1 Teavet sadamas tegutsevate ettevõtjate kohta saab sadamakontorist või telefonil (+372) 52 37 633.

## 1.11. LIIKLUSE KORRALDAMINE SADAMA TERRITOORIUMIL

- 1.11.1. Parvlaevale peale ja maha sõidurajad on tähistatud liiklusmärgistusega. Sellel alal kehtivad liikluseeskirjad.
- 1.11.2. Autode ja muude transpordivahendite parkimine kaidetele ja väljaspool vastavate märkidega tähistatud parkimisalal on keelatud, v.a. juhul, kui see on vajalik laevade teenindamiseks. Viimasel juhul ei tohi juht transpordivahendi juurest lahkuda.
- 1.11.3. Tösteseadmete kasutamine sadamas toimub vastavalt tösteseadme tootja poolt ettenähtud töökeskkonna tingimustele (temperatuur, tuule kiirus jne.)
- 1.11.4. Kraanad peavad hiljemalt 30 minutit enne laeva saabumist/ lahkumist olema paigaldatud nii, et oleks tagatud laeva ohutu manööverdamine sildumisel ja kaist eemaldumisel.
- 1.11.5. Kõrvalistel isikutel on keelatud kaide peal liikumine.
- 1.11.6. Sõidukiga sadama piirangualale sisenemiseks peab juht saama selleks sadama poolt vastava loa.

## 1.12.1. HEAKORD SADAMA TERRITOORIUMIL

- 1.12.2. Sadamas tegutsevad isikud on kohustatud oma tööpiirkonnas tagama territooriumi ja kaide puhtuse ning korra ja täitma tuleohutus-, tervisekaitse- ja keskkonnanõudeid.
- 1.12.2. Kail ei tohi olla haalamist segavaid esemeid.
- 1.12.3. Suitsetamine sadamas on lubatud selleks ettenähtud kohtades.
- 1.12.4. Kõrvalistel isikutel on keelatud panna prügi ja muid jäätmeid sadama territooriumil asuvatesse konteineritesse.
- 1.12.5. Sadamaalal inimeste ja tehnikaga juhtunud õnnetustest, reostustest ning laevade ja kaide vigastustest tuleb viivitamatult teavitada sadama ülevaatajat.

## 2. VEESÕIDUKITE SADAMASSE SISENEMISE, SADAMAS SEISMISE JA SADAMAST LAHKUMISE KORRALDUS

### 2.1. SISENEMIS-JA VÄLJUMISKAVATSUSEST TEATAMINE

- 2.1.1. Parvlaevlaevade sisenemine ja väljumine toimub vastavalt parvlaevaliini operaatoriga sõlmitud liinilepingu tingimustele. Eritingimused kai nr 3 (kaubakai/parvlaeva varukai) kasutamiseks parvlaevade poolt on toodud lisa 3.
- 2.1.2. Soovist siseneda laevaga sadamasse, teavitab saabuva laeva agent või kapten sadamat võimalikult varakult ette.
- 2.1.3. Kaikoha broneerimiseks edastab laeva agent või kapten e-posti aadressile [riho.sormus@saarteliinid.ee](mailto:riho.sormus@saarteliinid.ee) esialgse informatsiooni laeva saabumise kohta, täpsustades seda andmete muutumisel .
- 2.1.4. Broneering peab sisaldama minimaalselt järgmist informatsiooni:
  - laeva saabumise aeg;
  - laeva nimi, IMO nr, kogupikkus (Loa), süvis;
  - sadamasse sisenemise vajadus (lastimine, lossimine, vm)
  - lasti liik ja kogus;
  - kaubasaatja/-saaja.
- 2.1.5. Saades sadamalt positiivse vastuse, algatab broneeringu tegija, vastavalt kehtivale korrale, laevakülastuse vormistamise elektroonilises mereinfosüsteemis (EMDE), milles teostatakse edaspidine asjaajamine (laeva andmed, teatised, dokumendid jm).
- 2.1.6. Kohaliku rannasõidulaevad peavad teavitama sadama ülevaatajat telefoni teel laeva sadamasse sisenemise ja väljumise soovist piisava ajavaruga, lähtudes heast merepraktikast.
- 2.1.7. Väikelaeva kapten on kohustatud teavitama sadama ülevaatajat väikelaeva lahkumisest ning vormistama väljumise.

## 2.2. SISENEMIS-JA VÄLJUMISLOA ANDMINE

- 2.2.1. 15 minutit enne sadamasse sisenemist peab laev küsima selleks sadamakapteeniteenistusest (edaspidi sadamateenistus) luba.
- 2.2.2. 15 minutit enne sadamast lahkumist peab laev küsima sadamateenistusest selleks luba.
- 2.2.3. Sadamateenistus võib keelata laeva väljumise sadamast, kui:
- 1) kehtestatud sadamamaksud ja trahvid on maksmata;
  - 2) selleks volitatud riiklik organ annab vastava korralduse.

## 2.3. SISENEMIS-JA LAHKUMISTEATISE MENETLEMINE JA NÕUTAV INFORMATSIOON

- 2.3.1. Laeva agent või kapten peab esitama nõutavad dokumendid ja teated laeva saabumise ja väljumise kohta elektroonilise mereinfosüsteemi EMDE ([www.emde.ee](http://www.emde.ee)) kaudu. Saabumisel 72 ja 24 tundi ette või vahetult pärast väljumist eelmisest sadamast, kui merereisi kestus on alla 24 tunni ning lisaks täpsustama laeva saabumise aega kaks tundi ette, väljumisel vähemalt üks tund enne lahkumist.
- 2.3.2. Laev võib sadamasse siseneda ja sadamast lahkuda, kui on täidetud kõik õigusaktides sätestatud ja käeolevas eeskirjas nimetatud asjaomaste ametiasutuste poolt ettenähtud formaalsused.
- 2.3.3. Lisaks punktis 2.3.1. nõutud dokumentidele on laeva agent või kapten kohustatud laeva väljumisel esitama sadamateenistusele, kasutades mereinfosüsteemi EMDE, järgmised dokumendid:
- laeva töötlemiseks kulunud faktilise aja aruanne (*Statement of Facts*);
  - lastimise ja lastiga seotud dokumendid (*Bill of Lading, Notice of Readiness*).
- 2.3.4. EMDE mittetoimimise korral edastatakse nõutavad andmed ja dokumendid muul viisil.

## 2.4. SISENEMISFORMAALSUSTE KORRALDAMINE JA NÕUTAVAD DOKUMENDID VASTAVALT KARANTIINI, TOLLI-JA PIIRIVALVEREŽIIMILE

- 2.4.1. Eesti siseliinidel regulaarset ühendust pidavad parv-, reisi- ja kaubalaevad ning muud laevad, mis ei välju Eesti majandusvöändist, vormistavad ülddeklaratsiooni (kui andmed ei muutu) kuni 1 kuuks.
- 2.4.2. Sadamast väljumisel esitatakse dokumendid enne väljasõitu.

## 2.5. KARANTIINI-, TOLLI-JA PIIRIVALVEFORMAALSUSED NING DOKUMENTIDE VORMISTAMINE

- 2.5.1. Heltermaa sadamas on rahvusvaheliseks laevaliikluseks avatud piiripunkt. Piiri-ja tollikontroll töötab väljakutsel, ööpäevarigselt.
- 2.5.2. Väikelaeva kapten on kohustatud sadamasse sisenemise registreerima sadamateenistuses kandega vastavasse raamatusse.
- 2.5.3. Laeva kapten peab teavitama sadamateenistust nakkushaiguste nähtutega inimestest pardal. Sadamateenistus informeerib sellest koheselt Terviseameti piirkondlikku talitust.

## 2.6. SIDE KORRALDAMINE VEESÕIDUKITEGA SADAMASSE SISENEMISEL, SADAMAS SEISMISEL JA SADAMAST VÄLJUMISEL

- 2.6.1. Informatsioonivahetus sadamaga toimub valvetelefonil (+372) 523 7633.
- 2.6.2. Raadioside: ULL kanal 09, kutsung „Heltermaa sadam“.

- 2.6.3. Sadamakapteniteenistusele edastatav info ja taotlused saata e-posti aadressile [heltermaa@saarteliinid.ee](mailto:heltermaa@saarteliinid.ee)

## **2.7. NÕUDED SILDUNUD VEESÕIDUKITELE (KEELUD, KOHUSTUSED, PIIRANGUD NING MUUD TINGIMUSED)**

- 2.7.1. Kõik sadamateenistuse korraldused, mis puudutavad laevade ja väikelaevade seismist kai ääres, ümberhaalamist teise kai äärde või vajadusel laeva sadamast väljasaatmist on kohustuslikud nende kaptenitele.
- 2.7.2. Sadama akvatooriumil ankru kasutamine peab olema kooskõlastatud sadamateenistusega.
- 2.7.3. Kai ääres sildunud laevadel peab ankru kasutamisel olema ankrukett viiratud nii, et see ei segaks teiste laevade liikumist.
- 2.7.4. Kinnitusotsad peavad olema kinnitatud ainult selleks ettenähtud pollarite külge.
- 2.7.5. Väikelaevade sildumise korra määrab sadama ülevaataja.
- 2.7.6. Laevade seismine parras-pardas, mistahes kai ääres, toimub sadamakapteni loal.
- 2.7.7. Kai ääres seisval laeval on sõukruvide käitamine keelatud. Erandina on sõukruvide käitamine lubatud eelneval kooskõlastamisel sadamakapteniga.
- 2.7.8. Kai ääres seisval laeva pardal peab alati viibima osa laevaperest, kes on võimeline tagama laeva ohutu seisu ja vajadusel laeva kiire väljumise reidile.
- 2.7.9. Peamasin, rooli- ja ankruseadmed peavad olema töökorras. Mistahes remondi- ja hooldustööd, mis võivad pikendada laeva väljumiseks valmisoleku aega, ning õppehäired võivad toimuda ainult sadamakapteni loal.
- 2.7.10. Sildunud laeval peab olema ohutu laevatrapp, mis on varustatud kaitsevõrguga. Pimedal ajal peab trapp olema valgustatud.
- 2.7.11. Kai ääres sildunud laeva kaipoolne parras peab olema valgustatud.
- 2.7.12. Laevade ja väikelaevade voolukaablite ühendamist sadamakilpi võib teostada sadama ülevaataja loal.
- 2.7.13. Laevade meeskonnad on kohustatud hoidma sadamaala puhtana.
- 2.7.14. Laevade ja väikelaevade kaptenid peavad kindlustama iga ilmaga aluse ohutu seismise sadamas, laevas oleva vara kaitse, samuti inimeste ohutu laevale peale- ja mahamineku.
- 2.7.15. Ujumine sadama akvatooriumis on keelatud.
- 2.7.16. Kõikidest sadamaalal, nii inimeste, kui tehnikaga toimunud õnnetustest, reostusest, laevade, kaide ja põrkeseadmete (vendrite) vigastustest tuleb viivitamatult teavitada sadama ülevaatajat.

## **2.8. SISE-JA TEKITÖÖD SILDUNUD VEESÕIDUKITEL (keelud, kohustused piirangud ning muud tingimused)**

- 2.8.1. Prahti tekitavate tööde teostamine on lubatud, kui on tagatud sadamaala puhtus.
- 2.8.2. Keevitus- ja tuletööde tegemiseks peab laeva kapten esitama kirjaliku avalduse sadamakaptenile. Loa saamisel tuleb tööde alustamisest ja lõpetamisest teavitada sadama ülevaatajat.
- 2.8.3. Pardatagused tööd on lubatud, järgides kõiki ohutustehnika nõudeid .
- 2.8.4. Õppehäired, paatide ja parvede veeskamine on lubatud sadamateenistuse loal.
- 2.8.5. Peamasina remondist ja selle eeldatavast lõpust tuleb teavitada sadamateenistust.
- 2.8.6. Kuivlastilaevade ballasttankides paiknevat vett võivad laevad pumbata parda taha juhul, kui ballastvesi ei sisalda õli ega muid keskkonnale kahjulikke aineid. Pumpamise käigus ei tohi pumbatav vesi sattuda sadamakaile.
- 2.8.7. Laevadel on lubatud pesta tanke tingimusel, et pesuvesi ei satu sadamaalale.



### 3. LAEVALIIKLUSE KORRALDUS SADAMA AKVATOORIUMIL

#### 3.1. VEESÕIDUKITE LIIKLEMINE SADAMA AKVATOORIUMIL (ümberpaigutus, manöövrid)

- 3.1.1. Laevade liikumine sadama akvatooriumil ja sissesõiduteel on lubatud ainult kooskõlastatult sadamateenistusega.
- 3.1.2. Laevade (sh väikelaevad ja muud veesõidukid) liikumisel sadama akvatooriumil ja sissesõiduteel kehtivad "Rahvusvahelised laevade kokkupõrke vältimise reeglid" ja lähtutakse heast meretavast.
- 3.1.3. Laevade üheaegsel sisse- ja väljasõidul kehtib parvlaevaliini sõidugraafiku järgse laeva ja peale seda sadamast väljuva laeva eelistus, v.a juhul kui tegu on hädaolukorraga.
- 3.1.4. Sadama akvatooriumil peab laev liikuma minimaalse kiirusega, mille puhul ta säilitab juhitavuse. Laeva käiturite töörežiim peab olema selline, mis ei ohusta teisi kai ääres seisvaid laevu. Laeva rooli-, ankru- ja haalamisseadmed peavad olema töökorras ja kasutamiseks valmis.
- 3.1.5. Laeva ümberpaigutamine sadama akvatooriumil on lubatud üksnes sadamakapteni loal. Kohustuslikule lootsimisele kuuluva laeva ümberpaigutamisel on lootsimine kohustuslik. Laevade haalamine piki kaid on lubatud ilma lootsita.
- 3.1.6. Juhul, kui sadama sissesõiduteel liiguvad laevad, peavad sport- ja väikelaevad nende lähenemisel hoiduma sissesõidutee telgjoonest nii kaugemale, kui seda võimaldab nende endi meresõiduohutus.
- 3.1.7. Sadama akvatooriumil ja sissesõiduteel plaanitavate sportlike ja meelelahutuslike ürituste kava tuleb kooskõlastada sadamakaptenga..
- 3.1.8. Laevad peavad pöördemanöövride sooritama selleks ettenähtud manööveralal.
- 3.1.9. Väikelaevad ja muud veesõidukid peavad olema registreeritud vastavalt kehtivale seadusandlusele, nende juhid peavad omama kehtivat juhitunnistust.
- 3.1.10. Sadama akvatooriumil ja sissesõiduteel on keelatud kalapüük, vigursõit ning igasugused pukseerimised lõbusõidu eesmärgil.
- 3.1.11. Väikelaevu ja muid veesõidukeid võib vette lasta selleks ettenähtud kohas.
- 3.1.12. Väikelaevad ja muud veesõidukid ei tohi sõita kaidetele või kai ääres seisvatele laevadele lähemale kui 30 m, v.a. juhul kui nad sisenevad või väljuvad sadamast.
- 3.1.13. Sadama akvatooriumil kehtib ohutu kiiruse piirang, rakendades erilist ettevaatust teiste laevade ja väikelaevade suhtes.

#### 3.2. VEESÕIDUKITELE ESITATAVAD NÕUDED LIIKLEMISEL NORMAAL- JA ERITINGIMUSTES (udu, tugev tuul, jää jt.), MANÖÖVERDAMISEL JA ÜMBERPAIGUTAMISEL

- 3.2.1. Sõidugraafiku järgi liikuval parvlaeval on sadamasse sisenemise ja sealt väljumise eelisõigus.
- 3.2.2. Halva nähtavuse korral otsustab sadamasse sisenemise ja sealt väljumise laeva kapten kooskõlastatult sadamateenistusega.
- 3.2.3. Sadamasse sisenemine ja sealt väljumine on keelatud S ja N tuule tugevusega üle 20 m/s va parvlaevad. Parvlaevadel on sadamasse sisenemine ja sealt väljumine keelatud tuule tugevusega üle 25 m/s. Vajaduse korral otsustatakse laeva sisse- ja väljasõit sadamasse igal konkreetsel juhul eraldi sadamakapteni ja laeva kapteni koostöös.

#### 3.3. SILDUMINE

- 3.3.1. Laeva sidumisel viibib kail sadama ülevaataja, kes näitab laeva asukoha töödeldava lasti suhtes, arvestades laeva ohutusega.
- 3.3.2. Sadama kai äärde sildunud laevade pikivahe peab tagama laevade ohutuse.

**3.4. PUKSEERIMINE**

3.4.1. Sadamal puudub puksiir.

**3.5. LIIKLUS JÄÄOLUDES**

3.5.1. Sadam ei kuulu Eesti riigi poolt jäämurdja teenusega kindlustatud sadamate hulka.

3.5.2. Laeva sildumisel toimub kai ja laeva vahele jääva jää lõhkumine ja väljauhtumine laevaomaniku või -valdaja kulul.

**3.6. ERINÕUDED SÕLTUVALT LAEVA KLASSIST VÕI LAADUNGI ISELOOMUST**

3.6.1. Kai äärde sildunud parvlaevad peavad seisma kinnitusotstel. Käiturite kasutamine seismise ajal ei ole lubatud.

**4. OSUTATAVAD SADAMATEENUSED JA NENDEGA SEONDUVAD TEENUSED NING NENDE OSUTAMISE KORRALDUS**

Sadamas osutatakse järgmisi teenuseid: parvlaevaliini teenindamine, kauba-, reisi-, kala- ja väikelaevade teenindamine, laevajäätmete vastuvõtt, joogivee- ja elektrienergiaga varustamine, reisijate-, harrastusmeresõitjate- ja mereturistide teenindamine.

**4.1. LASTIMINE, LOSSIMINE, KAUPADE LADUSTAMINE JA HOIUSTAMINE (sh. ohtlikud kaubad)**

4.1.1. Parvlaevaliinidel liikuvad kaubad peavad asuma sõidukitel.

4.1.2. Kaupade lastimine, lossimine ja ladustamine toimub vastavalt lepingule, mis on sõlmitud juriidilise isikuga, kes teostab sadamas kauba lastimist ja lossimist.

**4.2. STIVIDORITÖÖD**

4.2.1. Stividoritöid sadam ei korralda.

**4.3. VEEGA VARUSTAMINE**

4.3.1. Sadamas on võimalik täiendada joogiveevarusid. (Vt lisa 1 AS Saarte Liinid hinnakiri „Vee müük laevadele“).

4.3.2. Laevade veega varustamine toimub kaidel nr 2, nr 3, nr 4 ja nr 5.

**4.4. LAEVAJÄÄTMETE VASTUVÕTT**

4.4.1. Laevajäätmete üleandmine ja vastuvõtt toimub vastavalt Sadamaseaduses sätestatud nõuetele ja Keskkonnaameti poolt heakskiidetud Heltermaa sadama laevajäätmete vastuvõtmise ning käitlemise kavale.

#### **4.5. KÜTUSE JA MÄÄRDEAINETEGA VARUSTAMINE**

- 4.5.1. Sadamas on võimalik täiendada kütuse- ja määrdeõlivarusid läbi laevaomaniku või laevaagendi.
- 4.5.2. Laevade punkerdamine toimub sadamas paakautolt kooskõlastatult sadamateenistusega.
- 4.5.3. Enne tööde alustamist peab olema täidetud punkerdamiseelne kontroll-leht ja tarvitusele võetud meetmed sadamaala reostuse vältimiseks.
- 4.5.4. Laeva punkerdamisel autolt peavad punkerdamiskoha vahetus läheduses olema esmased tulekustutusvahendid ja vahendid võimaliku lokaalse reostuse likvideerimiseks.
- 4.5.5. Väikelaevadel on jahisadama tanklakail asuvast tankurist võimalik täiendada diiselkütuse- ja bensiinivarusid, pöördudes selleks sadama ülevaataja poole.

#### **4.6. TUUKRITÖÖD**

- 4.6.1. Tuukritöid sadam ei teosta.
- 4.6.2. Veealuste tööde teostamiseks peab tööde korraldaja saama loa sadamakaptenilt.
- 4.6.3. Tuukrilaeval või teisaldataval tuukritööde kompleksil peab olema raadioside sadama ülevaatajaga. ULL raadiosidevahendi puudumisel võib kasutada mobiiltelefoni, mille number tuleb teatavaks teha sadamateenistusele.

#### **4.7. REMONDI- JA VÄRVIMISTÖÖD**

- 4.7.1. Remondi- ja värvimistöid võib teostada kokkuleppel sadamateenistusega.

#### **4.8. LAEVA ÜHENDAMINE SIDE-, ENERGIA- JA MUUDE KALDASÜSTEEMIDEGA**

- 4.8.1. Veega varustamine ning laeva ühendamine side- ja energiasüsteemidega toimub sadama ülevaataja loal.
- 4.8.2. Laevade elektrienergiaga varustamine toimub kõikidel kaidel. (Vt. lisa 1 AS Saarte Liinid hinnakiri „Elektrienergia“).

#### **4.9. MUUD SADAMA POOLT OSUTATAVAD TEENUSED**

- 4.9.1. Väikelaevade talvehoid.
- 4.9.2. Pisiremont.

#### **5. REISIJATE TEENINDAMISE KORRALDUS SADAMAS**

- 5.1. Reisijate liiniparvlaevadele peale- ja mahaminekut korraldab parvlaevaliini operaator vastavalt liinilepingule.
- 5.2. Parvlaevaliini teenindatakse sadamakapteni poolt määratud kail.
- 5.3. Piletimüügi laevadele korraldab laevaliini omanik või operaator.
- 5.4. Liiklemisel sadama maa-alal peavad nii jalakäijad, kui ka transpordivahendite juhid juhinduma kehtivatest liikluseeskirjadest, paigaldatud liiklusmärkidest ja sadama eeskirjast.

## 6. MEDITSIINIABI KORRALDAMINE SADAMAS

- 6.1. Meditsiiniabi sadama klientidele osutavad Hiiumaa tervishoiuasutused.
- 6.2. Vältimatu abi saab kutsuda hädaabi numbril 112.

## 7. TULEOHUTUSNÕUDED SADAMAS JA PÄÄSTETÖÖDE KORRALDUS

- 7.1. Tuleohutuse tagamine sadamaalal toimub vastavalt kehtivas Tuleohutuse seaduses sätestatud nõuetele.
- 7.2. Sadamas seisva laeva pääste- ja tuletõrjearustus peavad olema töökorras.
- 7.3. Tuletööde tegemiseks tuleb laeva kaptenil esitada kirjalik avaldus sadamakaptenile. Loa saamisel tuleb tööde alustamisest ja lõpetamisest teavitada sadama ülevaatajat.
- 7.4. Tulekahju likvideerimist laeval juhib laeva kapten või teda asendav isik.
- 7.5. Lahtise tulega seotud tööd sadama territooriumil on keelatud.
- 7.6. Kõik kaid on varustatud päästepostidega (viskeliiniga päästerõngas ja pootshaak), mis on nähtaval kohal ja neile on tagatud juurdepääs.
- 7.7. Esmased tulekustutusvahendid asuvad sadamahoones.
- 7.8. Tulekahju puhkemise korral sadamas või sadamas seisval laeval peavad kõik teised laevad seadma valmis tuletõrje- ja päästevahendid, samuti peamasina, et osutada abi tulekahju kustutamisel. Kõrvalasuvatel laevadel kuulutatakse välja üldhäire.
- 7.9. Sadamas tekkivate erakorraliste olukordade (nafta- või naftasaaduste leke, tulekahju jne) puhul tuleb sellest viivitamatult informeerida Päästeametit telefonil 112, sadama ülevaatajat, Politsei- ja Piirivalveametit ning olenevalt olukorra iseloomust teisi vastavaid ametkondi.
- 7.10. Laevast lähtuva reostuse puhul tuleb laeva meeskonnaliikmetel koheselt võtta tarvitusele meetmed reostuse peatamiseks ja lokaliseerimiseks.
- 7.11. Reostuse kõrvaldamist sadama akvatooriumil koordineerib sadamakapten kaasates selleks vajalikke organisatsioone. Sadamal on õigus reostuse kõrvaldamisega seotud kulud põhjustajalt sisse nõuda.
- 7.12. Tegevusjuhised ja reostustõrjevahendite nimekiri ja asukoht reostuse kõrvaldamiseks akvatooriumil on sätestatud Heltermaa sadama reostustõrje plaaniga.

## 8. PÄÄSTEASUTUSE JA MUU ABI ANDVA VÕI JÄRELEVALVET TEOSTAVA ASUTUSE VÄLJAKUTSUMISE KORD

Eriteenistusi võib välja kutsuda iseseisvalt või sadama kaudu:

- 1) Päästeteenistus: 112
- 2) Politsei: 112

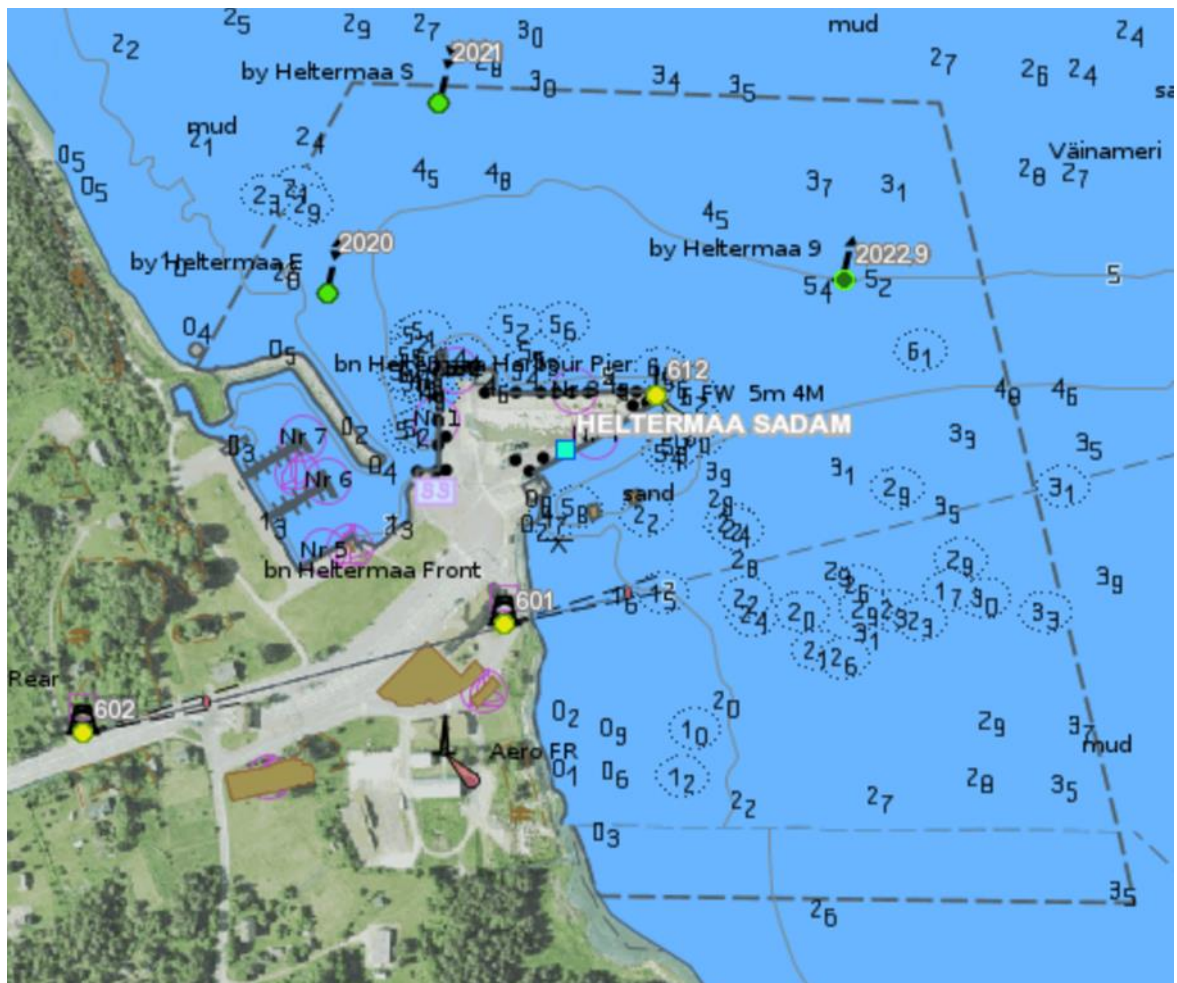
Lisa 1

### AS Saarte Liinid hinnakiri

<https://saarteliinid.ee/hinnakiri>

Heltermaa sadam

Sadamaala skeem ning navigatsioonimärkide ja tähiste asendiplaan



## Lisa 3

**Eritingimused parvlaevadele Heltermaa sadama kai nr 3 (kaubakai/parvlaeva varukai) äärde sildumiseks ning sõidukite lastimiseks ja lossimiseks**

1. Kai nr 3 on LMG 150-DE tüüpi parvlaevadele varukaiks, mida kasutatakse kui kai nr 4 ei ole kasutatav seoses rajatise rikke, tehnilise hoolde või remondi korral.
2. Samuti on parvlaeval võimalik kasutada varukaid tugevate põhjakaare tormituulte korral, kui kai nr 3 ääres ei ole ja sinna ei ole saabumas kaubalaeva.
3. Sildumisel tuleb arvestada kai nr 3 eripäraga (kaubakai/parvlaeva varukai) ja läheneda vähendatud, kai ja laeva jaoks ohutu, kiirusega.
4. Kai nr 3 kasutamiseks peab parvlaeval olema sadamakapteni kirjalikku taasesitamist võimaldavas vormis luba.
5. Sõidukite liikumine kai nr 3 ääres seisvale parvlaevale ja -laevalt maha tuleb korraldada **ainult ühes reas**.