

KINNITAN:

/allkirjastatud digitaalselt/
.....

Villu Vatsfeld
AS Saarte Liinid juhatuse esimees
3. august 2020.a



SÕRU SADAM

EESKIRI

1.	ÜLDOSA	3
1.1.	Ettevõtluse vorm	3
1.2.	Sadama asukoht	3
1.3.	Sadamaala skeem ning navigatsioonimärgistus	3
1.4.	Sadama tehnilised andmed	3
1.5.	Veesõidukite gabariidipiirangud	3
1.6.	Piirangud	4
1.7.	Tööaeg	4
1.8.	Navigatsioonihooaeg	5
1.9.	Aja erinevus UTC-st	5
1.10.	Ettevõtjate üldandmed	5
1.11.	Liikluse korraldus sadama territooriumil	5
1.12.	Heakord sadama territooriumil	5
2.	VEESÕIDUKITE SADAMASSE SISENEMISE, SADAMAS SEISMISE JA SADAMAST LAHKUMISE KORRALDUS	5
2.1.	Sisenemis-ja väljumiskavatsusest teatamine	5
2.2.	Sisenemis-ja väljumisloa andmine	6
2.3.	Sisenemis-ja lahkumisteatise menetlemine ja nõutav informatsioon	6
2.4.	Sisenemisformaalsuste korraldamine	6
2.5.	Karantiini-, tolli-ja piirivalveformaalsused ning dokumentide vormistamine	6
2.6.	Side korraldamine	6
2.7.	Nõuded sildunud veesõidukitele	6
2.8.	Sise-ja tekitööd sildunud veesõidukitel	7
3.	LAEVALIIKLUSE KORRALDUS SADAMA AKVATOORIUMIL	7
3.1.	Veesõidukite liiklemine sadama akvatooriumil	7
3.2.	Veesõidukitele esitatavad nõuded liiklemisel normaal-ja eritingimustes, manööverdamisel ja ümberpaigutamisel	8
3.3.	Sildumine	8
3.4.	Pukseerimine	8
3.5.	Liiklus jääoludes	8
3.6.	Erinõuded	8
4.	OSUTATAVAD SADAMATEENUSED	8
4.1.	Lastimine, lossimine, kaupade ladustamine ja hoiustamine	8
4.2.	Stividoritööd	8
4.3.	Veega varustamine	8
4.4.	Laevaheitmete ja lastijäätmete vastuvõtt	9
4.5.	Kütuse ja määrdeainetega varustamine	9
4.6.	Tuukritööd	9
4.7.	Remondi-ja värvimistööd	9
4.8.	Laeva ühendamine side-, energia-ja muude kaldasüsteemidega	9
4.9.	Muud teenused	9
5.	REISIJATE TEENINDAMISE KORRALDUS SADAMAS	9
6.	MEDITSIINIABI KORRALDAMINE SADAMAS	10
7.	TULEOHUTUSNÕUDED JA PÄÄSTETÖÖDE KORRALDUS	10
8.	PÄÄSTEASUTUSE VÄLJAKUTSUMISE KORD	10
Lisa 1	AS Saarte Liinid hinnakiri	
Lisa 2	Sõru sadamaala skeem koos navigatsioonimärkide ja tähiste asendiplaaniga	
Lisa 3	Kokkulepe	

1. ÜLDOSA

Käesolev eeskiri kehtib Sõru sadama maa-alal ja akvatooriumil (edaspidi koos sadamaala) ning on kohustuslikuks täitmiseks kõigile sadamat külastavatele laevadele ning kõigile sadamas tegutsevatele ja viibivatele isikutele.

1.1. SADAMA PIDAJA ETTEVÕTLUSE VORM

- 1.1.1. Sadama pidaja on AS Saarte Liinid.
- 1.1.2. AS Saarte Liinid tegutseb aktsiaseltsina põhikirja, äriseadustiku ja teiste õigusaktide alusel.
- 1.1.3. AS Saarte Liinid registreerimisnumber äriregistris on 10216057.

1.2. SADAMA ASUKOHT, SADAMA MAA- ALA JA AKVATOORIUMI PIIRITLUS

- 1.2.1. Sõru sadam asub Hiiumaa lõunarannikul. Sadama keskpunkti koordinaadiks on laius = 58°41,5' N ja pikkus=22°31,3' E.
- 1.2.2. Sadama veeala üldpindala on 3,41 ha.
- 1.2.3. Sadama maa-ala üldpindala on 1,34 ha.
- 1.2.4. Sõru sadamal on Sihtasutuse Hiiumaa Sadamad halduses oleva Sõru väikelaevasadamaga ühine sissesõidutee ja akvatoorium. Eeskirjale on lisatud 28. juuli 2020.a. elektrooniliselt sõlmitud „Sõru väikelaevasadama ja Sõru sadama ühise sissesõidutee ja akvatooriumi kasutamise kokkulepe“.

1.3. SADAMAALA SKEEM NING NAVIGATSIOONIMÄRKIDE JA TÄHISTE ASENDIPLAAN

- 1.3.1. Sadamaala skeem ning sadama navigatsioonimärkide ja tähiste asendiplaan on esitatud lisis 2.

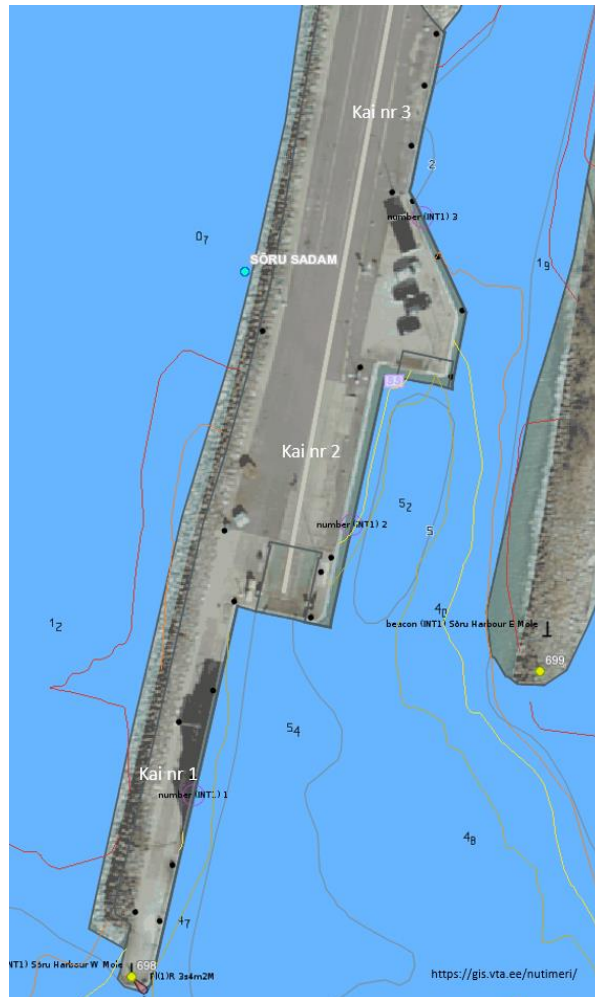
1.4. SADAMA TEHNILISED ANDMED

- 1.4.1. Sõru sadama moodustavad kaks N-S suunalist merreulatuvat põllukividega tugevdatud muuli. Sõru sadamale kuuluvad 3 kaid asuvad W muuli siseküljel ja kanalis. Muulidest N suunas kulgeb süvendatud 310 m pikkune, kuni 20 m laiune kanal, mis suundub Sõru väikelaevasadamasse.
- 1.4.2. Sügavused on antud 0- veetaseme korral BK77 süsteemis. Sügavus kai ääres on väikseim sügavus, mis on mõõdetud 1,5 m kaugusel kai servast.

1.5. VEESÕIDUKITE GABARIIDIPIIRANGUD

- 1.5.1. Sadamas vastuvõetava suurima laeva pikkus on 55 m, laius 15 m ja süvis 3,9 m.
- 1.5.2. Sadama põhifunktsioon on Sõru-Triigi parvlaevaliinide teenindamine, lisaks sellele kaubalaevade, kalalaevade ning väikelaevade teenindamine.
- 1.5.3. Lastide ümberlaadimiseks on sadamas ettetellimisel võimalik kasutada mobiilseid tõsteseadmeid ja muud vajalikku tehnikat.
- 1.5.4. Sadama akvatooriumil on laevade manööverdamisalaks ring, mille läbimõõt on 110 m ja keskpunkt laius = 58 ° 41' 23.51" N ja pikkus= 22 ° 31' 18.46" E.
- 1.5.5. Sadamas on kolm kaid:

Kai nr	Pikkus (m)	Sügavus (m) BK77	Sügavus (m) EH200
Kai nr 1 (rambiga)	60,7	4,7	4,5
Kai nr 2	40,3	4,2	4,0
Kai nr 3	45,0	2,2	2,0



1.6. PIIRANGUD, MIS TULENEVAD KESKKONNAKAITSE NÕUETEST, LASTI OHTLIKKUSEST

- 1.6.1. Parvlaevaliini liikuvad ohtlikud kaubad peavad asuma vastavat tähistust omavatel sõidukitel.
 1.6.2. Sadamas ei toimu laevadelt ohtlike kaupade vastuvõttu, hoiustamist ja väljastamist.

1.7. SADAMA TÖÖAEG

- 1.7.1. Sadam teenindab laevu ööpäevaringselt vastavalt tellimusele.
 1.7.2. Parvlaevaliini teenindamine toimub vastavalt liinilepingule ja liinigraafikule.
 1.7.3. Rahvus- ja riigipühadel toimub laevade lastimine ja lossimine erikokkulepete alusel.

Rahvuspüha:

24. veebruar iseseisvuspäev, Eesti Vabariigi aastapäev

Riigipühad:

1. jaanuar	Uusaasta Suur reede Ülestõusmispühade 1. püha
1. mai	Kevadpüha Nelipühade 1. püha
23. juuni	Võidupüha
24. juuni	Jaanipäev
20. august	Taasiseseisvumispäev
24. detsember	Jõululaupäev
25. detsember	Esimene jõulupüha
26. detsember	Teine jõulupüha

1.8. NAVIGATSIOONIHOOAEG SADAMAS

- 1.8.1. Navigatsioonihooaeg on aastaringne, jääklassita laevadele võidakse talvel kehtestada piiranguid.

1.9. KOHALIKU AJA ERINEVUS UTC-ST

- 1.9.1. Alates märtsi viimasest pühapäevast +3 tundi (suveaeg).
1.9.2. Alates oktoobri viimasest pühapäevast +2 tundi.

1.10. ÜLDANDMED SADAMAS TEGUTSEVATE ETTEVÕTJATE KOHTA

- 1.10.1 Teavet sadamas tegutsevate ettevõtjate kohta saab sadamakontorist või telefonil (+372) 52 72 865.

1.10. LIIKLUSE KORRALDAMINE SADAMA TERRITOORIUMIL

- 1.11.1. Parvlaevale peale ja maha sõidurajad on tähistatud liikluseeskirjaga. Sellel alal kehtivad liikluseeskirjad.
1.11.2. Autode ja muude transpordivahendite parkimine kaidetele ja väljaspool vastavate märkidega tähistatud parkimisalal on keelatud, v.a. juhul, kui see on vajalik laevade teenindamiseks. Viimasel juhul ei tohi juht transpordivahendi juurest lahkuda.
1.11.3. Tõsteseadmete kasutamine sadamas toimub vastavalt tõsteseadme tootja poolt ettenähtud töökeskkonna tingimustele (temperatuur, tuule kiirus jne.)
1.11.4. Kraanad peavad hiljemalt 30 minutit enne laeva saabumist/ lahkumist olema paigaldatud nii, et oleks tagatud laeva ohutu manööverdamine sildumisel ja kaist eemaldumisel.
1.11.5. Kõrvalistel isikutel on keelatud kaide peal liikumine.

1.12.1. HEAKORD SADAMA TERRITOORIUMIL

- 1.12.2. Sadamas tegutsevad isikud on kohustatud oma tööpiirkonnas tagama territooriumi ja kaide puhtuse ning korra ja täitma tuleohutus-, tervisekaitse- ja keskkonnanõudeid.
1.12.2. Kail ei tohi olla haalamist segavaid esemeid.
1.12.3. Suitsetamine sadamas on lubatud selleks ettenähtud kohtades.
1.12.4. Kõrvalistel isikutel on keelatud panna prügi ja muid jäätmeid sadama territooriumil asuvasse konteineritesse.
1.12.5. Sadamaalal inimeste ja tehnikaga juhtunud õnnetustest, reostustest ning laevade ja kaide vigastustest tuleb viivitamatult teavitada sadama ülevaatajat.

2. VEESÕIDUKITE SADAMASSE SISENEMISE, SADAMAS SEISMISE JA SADAMAST LAHKUMISE KORRALDUS

2.1. SISENEMIS-JA VÄLJUMISKAVATSUSEST TEATAMINE

- 2.1.1. Parvlaevlaevade sisenemine ja väljumine toimub vastavalt parvlaevaliini operaatoriga sõlmitud liinilepingu tingimustele.
2.1.2. Soovist siseneda laevaga sadamasse, teavitab saabuva laeva agent või kapten sadamat võimalikult varakult ette.
2.1.3. Kaikoha broneerimiseks edastab laeva agent või kapten e-posti aadressile riho@saarteliinid.ee esialgse informatsiooni laeva saabumise kohta, täpsustades seda andmete muutmisel.
2.1.4. Broneering peab sisaldama minimaalselt järgmist informatsiooni:
 - laeva saabumise aeg;
 - laeva nimi, IMO nr, kogupikkus (Loa), süvis;
 - sadamasse sisenemise vajadus (lastimine, lossimine, vm)
 - lasti liik ja kogus;
 - kaubasaatja/-saaja.
- 2.1.5. Saades sadamalt positiivse vastuse, algatab broneeringu tegija, vastavalt kehtivale korrale, laevakülastuse vormistamise elektroonilises mereinfosüsteemis (EMDE), milles teostatakse edaspidine asjaajamine (laeva andmed, teatised, dokumendid jm).
- 2.1.6. Kohaliku rannasõidu- ja kalalaevad peavad teavitama sadama ülevaatajat telefoni teel laeva sadamasse sisenemise ja väljumise soovist piisava ajavaruga, lähtudes heast merepraktikast.
- 2.1.7. Väikelaeva kapten on kohustatud teavitama sadama ülevaatajat väikelaeva lahkumisest ning vormistama väljumise.

- 2.1.8. Riigipiiri ületamiseks peab väikelaev, mis ei ole vabastatud piirikontrolli läbimise nõudest Schengeni piirieskirja mõistes, enne Eesti sisemerest väljumist vormistama lahkumise rahvusvaheliseks liikluseks avatud piiripunktis.

2.2. SISENEMIS-JA VÄLJUMISLOA ANDMINE

- 2.2.1. 15 minutit enne sadamasse sisenemist peab laev küsima selleks sadamakapteniteenistusest (edaspidi sadamateenistus) luba.
- 2.2.3. 15 minutit enne sadamast lahkumist peab laev küsima sadamateenistusest selleks luba.
- 2.2.4. Sadamateenistus võib keelata laeva väljumise sadamast, kui:
- 1) kehtestatud sadamamaksud ja trahvid on maksmata;
 - 2) selleks volitatud riiklik organ annab vastava korralduse.

2.3. SISENEMIS-JA LAHKUMISTEATISE MENETLEMINE JA NÕUTAV INFORMATSIOON

- 2.3.1. Laeva agent või kapten peab esitama nõutavad dokumendid ja teated laeva saabumise ja väljumise kohta elektroonilise mereinfosüsteemi EMDE (www.emde.ee) kaudu. Saabumisel 72 ja 24 tundi ette või vahetult pärast väljumist eelmisest sadamast, kui merereisi kestus on alla 24 tunni ning lisaks täpsustama laeva saabumise aega kaks tundi ette, väljumisel vähemalt üks tund enne lahkumist.
- 2.3.2. Laev võib sadamasse siseneda ja sadamast lahkuda, kui on täidetud kõik õigusaktides sätestatud ja käeolevas eeskirjas nimetatud asjaomaste ametiasutuste poolt ettenähtud formaalsused.

2.4. SISENEMISFORMAALSUSTE KORRALDAMINE JA NÕUTAVAD DOKUMENDID VASTAVALT KARANTIINI, TOLLI-JA PIIRIVALVEREŽIIMILE

- 2.4.1. Eesti siseliinidel regulaarset ühendust pidavad parv-, reisi- ja kaubalaevad ning kalalaevad, mis ei välju Eesti majandusvööndist, vormistavad ülddeklaratsiooni (kui andmed ei muutu) kuni 1 kuuks.
- 2.4.2. Sadamast väljumisel esitatakse dokumendid enne väljasõitu.

2.5. KARANTIINI-, TOLLI-JA PIIRIVALVEFORMAALSUSED NING DOKUMENTIDE VORMISTAMINE

- 2.5.1. Sõru sadamas ei ole rahvusvaheliseks laevaliikluseks avatud piiripunkti ja sadamas ei teostata piiri- ja tollikontrolli. Välisvetest saabuv laev peab enne Sõru sadamasse sisenemist läbima piirivalve- ja tolliformaalsused mõnes teises sadamas, kus on rahvusvaheliseks laevaliikluseks avatud piiripunkt ja kus teostatakse laevadele piirikontrolli.
- 2.5.2. Sadamateenistus teavitab Politsei- ja Piirivalveameti ning Maksu- ja Tolliameti piirkondlikke talitusi välisvetest etteteatamata laevade saabumisest viivitamatult ning tagab, et nende saabumiseni laevapereliikmed ja reisijad laevast ei väljuks ega keegi kaldalt laevale ei läheks, et laevalt kaldale ja kaldalt laevale ei toimetataks kaupu ja esemeid.
- 2.5.3. Väikelaeva kapten on kohustatud omama sadamas viibides ja kontrolli teostava piirivalveametniku nõudmisel esitama väikelaeval viibivate isikute nimekirja, millel on piirikontrolli läbimist tõendav märged.
- 2.5.4. Väikelaeva kapten on kohustatud sadamasse sisenemise registreerima sadama ülevaataja juures.
- 2.5.5. Laeva kapten peab teavitama sadamateenistust nakkushaiguste nähtutega inimestest pardal. Sadamateenistus informeerib sellest koheselt Terviseameti piirkondlikku talitust.

2.6. SIDE KORRALDAMINE VEESÕIDUKITEGA SADAMASSE SISENEMISEL, SADAMAS SEISMISEL JA SADAMAST VÄLJUMISEL

- 2.6.1. Informatsioonivahetus sadamaga toimub valvetelefonil (+372) 52 72 865.
- 2.6.2. Sadamakapteniteenistusele edastatav info ja taotlused saata e-posti aadressile soru@saarteliinid.ee

2.7. NÕUDED SILDUNUD VEESÕIDUKITELE (KEELUD, KOHUSTUSED, PIIRANGUD NING MUUD TINGIMUSED)

- 2.7.1. Kõik sadamateenistuse korraldused, mis puudutavad laevade ja väikelaevade seismist kai ääres, ümberhaalamist teise kai äärde või vajadusel laeva sadamast väljasaatmist on kohustuslikud nende kaptenitele.
- 2.7.2. Sadama akvatooriumil ankru kasutamine peab olema kooskõlastatud sadamateenistusega.
- 2.7.3. Kai ääres sildunud laevadel peab ankru kasutamisel olema ankrukett viiratud nii, et see ei segaks teiste laevade liikumist.

- 2.7.4. Kinnitusotsad peavad olema kinnitatud ainult selleks ettenähtud pollarite külge.
- 2.7.5. Väikelaevade sildumise korra määrab sadama ülevaataja.
- 2.7.6. Laevade seismine parras-pardas, mistahes kai ääres, toimub sadamakapteni loal.
- 2.7.7. Kai ääres seisval laeval on sõukruvide käitamine keelatud. Erandina on sõukruvide käitamine lubatud eelneval kooskõlastamisel sadamakapteniga.
- 2.7.8. Kai ääres seisval laeval peab alati viibima osa laevaperest, kes on võimeline tagama laeva ohutu seisu ja vajadusel laeva kiire väljumise reidile.
- 2.7.9. Peamasin, rooli- ja ankruseadmed peavad olema töokorras. Mistahes remondi- ja hooldustööd, mis võivad pikendada laeva väljumiseks valmisoleku aega, ning õppehäired võivad toimuda ainult sadamakapteni loal.
- 2.7.10. Sildunud laeval peab olema ohutu laevatrapp, mis on varustatud kaitsevõrguga. Pimedal ajal peab trapp olema valgustatud.
- 2.7.11. Kai ääres sildunud laeva pardad peavad olema valgustatud.
- 2.7.12. Laevade ja väikelaevade voolukaablite ühendamist sadamakilpi võib teostada sadama ülevaataja loal.
- 2.7.13. Laevade meeskonnad on kohustatud hoidma nii sadamaala puhtana.
- 2.7.14. Laevade ja väikelaevade kaptenid peavad kindlustama iga ilmaga aluse ohutu seismise sadamas, laevas oleva vara kaitse, samuti inimeste ohutu laevale peale- ja mahamineku.
- 2.7.15. Ujumine sadama akvatooriumis on keelatud.
- 2.7.16. Kõikidest sadamaalal, nii inimeste, kui tehnikaga toimunud õnnetustest, reostusest, laevade, kaide ja pörkseadmete (vendrite) vigastustest tuleb viivitamatult teavitada sadama ülevaatajat.

2.8. SISE-JA TEKITÖÖD SILDUNUD VEESÕIDUKITEL (müra ja prahti tekitavate tööde teostamine, keevitustööd ja tööd lahtise tulega, pardatagused tööd, paatide ja parvede veeskamine, ballasti pumpamine ja tankide pesemine, peamasina remont)

- 2.8.1. Prahti tekitavate tööde teostamine on lubatud, kui on tagatud sadamaala puhtus.
- 2.8.2. Keevitus- ja tuletööde tegemiseks peab laeva kapten esitama kirjaliku avalduse sadamakaptenile. Loa saamisel tuleb tööde alustamisest ja lõpetamisest teavitada sadama ülevaatajat.
- 2.8.3. Pardatagused tööd on lubatud, järgides kõiki ohutustehnika nõudeid.
- 2.8.4. Õppehäired, paatide ja parvede veeskamine on lubatud sadamateenistuse loal.
- 2.8.5. Peamasina remondist ja selle eeldatavast lõpust tuleb teavitada sadamateenistust.
- 2.8.6. Kuivlastilaevade ballasttankides paiknevat vett võivad laevad pumbata parda taha juhul, kui ballastvesi ei sisalda õli ega muid keskkonnale kahjulikke aineid. Pumpamise käigus ei tohi pumbatav vesi sattuda sadamakaile.
- 2.8.7. Laevadel on lubatud pesta tanke tingimusel, et pesuvesi ei satu sadamaalale.

3. LAEVALIIKLUSE KORRALDUS SADAMA AKVATOORIUMIL

3.1. VEESÕIDUKITE LIIKLEMINE SADAMA AKVATOORIUMIL (ümberpaigutus, manöövrid)

- 3.1.1. Laevade liikumine sadama akvatooriumil ja sissesõiduteel on lubatud ainult kooskõlastatult sadamateenistusega.
- 3.1.2. Laevade (sh väikelaevad ja muud veesõidukid) liikumisel sadama akvatooriumil ja sissesõiduteel kehtivad "Rahvusvahelised laevade kokkupõrke vältimise reeglid" ja lähtutakse heast meretavast.
- 3.1.3. Laevade üheaegsel sisse- ja väljasõidul kehtib parvlaevaliini sõidugraafiku järgse laeva ja peale seda sadamast väljuva laeva eelistus, v.a juhul kui tegu on hädaolukorraga.
- 3.1.4. Sadama akvatooriumil peab laev liikuma minimaalse kiirusega, mille puhul ta säilitab juhitavuse. Laeva käituri töörežiim peab olema selline, mis ei ohusta teisi kai ääres seisvaid laevu. Laeva rooli-, ankru- ja haalamisseadmed peavad olema töokorras ja kasutamiseks valmis.
- 3.1.5. Laeva ümberpaigutamine sadama akvatooriumil on lubatud üksnes sadamakapteni loal. Kohustuslikule lootsimisele kuuluva laeva ümberpaigutamisel on lootsimine kohustuslik. Laevade haalamine piki kaid on lubatud ilma lootsita.
- 3.1.6. Juhul, kui sadama sissesõiduteel liiguvad laevad, peavad sport- ja väikelaevad nende lähenemisel hoiduma sissesõidutee telgjoonest nii kaugele, kui seda võimaldab nende endi meresõiduohutus.
- 3.1.7. Sadama akvatooriumil ja sissesõiduteel plaanitavate sportlike ja meelelahutuslike ürituste kava tuleb kooskõlastada sadamakapteniga.
- 3.1.8. Laevad peavad pöördemanöövreid sooritama selleks ettenähtud manööveralal.
- 3.1.9. Väikelaevad ja muud veesõidukid peavad olema registreeritud vastavalt kehtivale seadusandlusele, nende juhid peavad omama kehtivat juhitunnistust.
- 3.1.10. Sadama akvatooriumil ja sissesõiduteel on keelatud kalapüük, vigursõit ning igasugused pukseerimised lõbusõidu eesmärgil.
- 3.1.11. Väikelaevu ja muid veesõidukeid võib vette lasta selleks ettenähtud kohtades.
- 3.1.12. Väikelaevad ja muud veesõidukid ei tohi sõita kaidetele või kai ääres seisvatele laevadele lähemale kui 30 m, v.a. juhul kui nad sisenevad või väljuvad sadamast.

- 3.1.13. Sadama akvatooriumil kehtib ohutu kiiruse piirang, rakendades erilist ettevaatust teiste laevade ja väikelaevade suhtes.

3.2. VEESÕIDUKITELE ESITATAVAD NÕUDED LIIKLEMISEL NORMAAL- JA ERITINGIMUSTES (udu, tugev tuul, jää jt.), MANÖÖVERDAMISEL JA ÜMBERPAIGUTAMISEL

- 3.2.1. Sõidugraafiku järgi liikuvatel parvlaeval on sadamasse sisenemise ja sealt väljumise eelisõigus.
3.2.2. Halva nähtavuse korral otsustab sadamasse sisenemise ja sealt väljumise laeva kapten kooskõlastatult sadamateenistusega.
3.2.3. Sadamasse sisenemine ja sealt väljumine on keelatud W tuulte tugevusega üle 18 m/s. Vajaduse korral otsustatakse laeva sisse- ja väljasõit sadamasse igal konkreetsel juhul eraldi sadamakapteni ja laeva kapteni koostöös.
3.2.4. Veetaseme kõikumine sadamas on keskmiselt +40cm kuni-40cm 0-veetaseme suhtes BK77 süsteemis.

3.3. SILDUMINE

- 3.3.1. Laeva sidumisel viibib kail sadama ülevaataja, kes näitab laeva asukohta kaldarambi või töödeldava lasti suhtes, arvestades laeva ohutusega.
3.3.2. Sadama kai äärde sildunud laevade pikivahe peab tagama laevade ohutuse.

3.4. PUKSEERIMINE

- 3.4.1. Sadamal puudub puksiir.

3.5. LIIKLUS JÄÄLOUDES

- 3.5.1. Sadam ei kuulu Eesti riigi poolt jäämurdja teenusega kindlustatud sadamate hulka.
3.5.2. Laeva sildumisel toimub kai ja laeva vahele jääva jää lõhkumine ja väljauhtumine laevaomaniku või -valdaja kulul.

3.6. ERINÕUDED SÕLTUVALT LAEVA KLASSIST VÕI LAADUNGI ISELOOMUST

- 3.6.1. Erinõuded esitab laevale sadamakapten vastavalt vajadusele.

4. OSUTATAVAD SADAMATEENUSED JA NENDEGA SEONDUVAD TEENUSED NING NENDE OSUTAMISE KORRALDUS

Sadamas osutatakse järgmisi teenuseid: parvlaevaliini teenindamine, kauba- ja kalalaevade teenindamine, laevaheitmete vastuvõtt, joogivee- ja elektrienergiaga varustamine, reisijate-, harrastusmeresõitjate- ja mereturistide teenindamine.

4.1. LASTIMINE, LOSSIMINE, KAUPADE LADUSTAMINE JA HOIUSTAMINE (sh. ohtlikud kaubad)

- 4.1.1. Parvlaevaliinidel liikuvad kaubad peavad asuma sõidukitel.
4.1.2. Kaupade lastimine ja lossimine toimub vastavalt lepingule, mis on sõlmitud juriidilise isikuga, kes teostab sadamas kauba lastimist ja lossimist.
4.1.3. Kaupade ladustamist ja hoiustamist ei toimu.

4.2. STIVIDORITÖÖD

- 4.2.1. Stividoritöid sadam ei korralda.

4.3. VEEGA VARUSTAMINE

- 4.3.1. Sadamas on võimalik täiendada joogiveevarusid. Vt. lisa 1 AS Saarte Liinid hinnakiri p.10 „Vee müük laevadele”.
4.3.2. Veega varustamine toimub kail nr 1.

4.4. LAEVAHEITMETE JA LASTIJÄÄTMETE VASTUVÕTT

- 4.1. Laevaheitmete ja lastijäätmete üleandmine ja vastuvõtt toimub vastavalt Sadamaseaduses sätestatud nõuetele ja Keskkonnaameti poolt heakskiidetud Sõru sadama laevaheitmete vastuvõtmise ja käitlemise kavale.

4.5. KÜTUSE JA MÄÄRDEAINETEGA VARUSTAMINE

- 4.5.1. Sadamas on võimalik täiendada kütuse- ja määrdeõli varusid läbi laevaomaniku või agendi kooskõlastatult sadamateenistusega.

4.6. TUUKRITÖÖD

- 4.6.1. Tuukritöid sadam ei teosta.
4.6.2. Veealuste tööde teostamiseks peab tööde korraldaja saada loa sadamakaptenilt.
4.6.3. Tuukrilaeval või teisaldataval tuukritööde kompleksil peab olema raadioside sadamakapteniga. ULL raadiosidevahendi puudumisel võib kasutada mobiiltelefoni, mille number tuleb teatavaks teha sadamakaptenile.

4.7. REMONDI- JA VÄRVIMISTÖÖD

- 4.7.1. Remondi- ja värvimistöid võib teostada kokkuleppel sadamakapteniga.

4.8. LAEVA ÜHENDAMINE SIDE-, ENERGIA- JA MUUDE KALDASÜSTEEMIDEGA

- 4.8.1. Veega varustamine ja laeva ühendamine side- ja energiasüsteemidega toimub sadamateenistuse loal. Vt. lisa 1 AS Saarte Liinid hinnakiri p.10 „Vee müük laevadele”.
4.8.2. Laevade elektrienergiaga varustamine toimub kõikidel kaidel. Vt. lisa 1 AS Saarte Liinid hinnakiri p.9 „Elektrienergia müük”.

4.9. MUUD SADAMA POOLT OSUTATAVAD TEENUSED

- 4.9.1. Laevade punkerdamine toimub sadamas paakautolt kooskõlastatult sadamateenistusega.
4.9.2. Rahvusvahelisele reisile minevad laevad peavad teostama punkerdamist sadamas, mis on avatud rahvusvaheliseks laevaliikluseks ja kus teostatakse tollivormistusi.
4.9.3. Enne tööde alustamist peab olema täidetud punkerdamiseelne kontroll-leht ja tarvitusele võetud meetmed sadamaala reostuse vältimiseks.
4.9.4. Laeva punkerdamisel autolt peavad punkerdamiskoha vahetus läheduses olema esmased tulekustutusvahendid ja vahendid võimaliku lokaalse reostuse likvideerimiseks.
4.9.5. Laeva kapten on kohustatud viivitamatult informeerima sadamateenistust igast avariilukorrrast, millega võib kaasneda keskkonnareostus. Reostus likvideeritakse reostuse põhjustaja kulul.
4.9.6. Punkerdamisel tuleb laevaldel heisata signaalkoodi lipp "B" (BRAVO) ja ööseks sisse lülitada punane signaaltuli.
4.9.7. Punkerdamist teostav ettevõtja peab omama sadama pidaja poolt aktsepteeritud ja ettevõtja riskitasemele vastavat kindlustuslepingut või muud rahalist tagatist, nagu pangagarantii või rahvusvahelise kompensatsioonifondi sertifikaat, mis kataks ettevõtja tegevuse, s.h. punkerdamise, tulemusena sadama pidajale ja/või kolmandatele isikutele tekitatavad vara-, isiku- ja keskkonnareostuse kahjud.

5. REISIJATE TEENINDAMISE KORRALDUS SADAMAS

- 5.1. Reisijate liiniparvlaevadele peale- ja mahaminekut korraldab parvlaevaliini operaator vastavalt liinilepingule.
5.2. Parvlaevaliini teenindatakse sadamakapteni poolt määratud kail.
5.3. Piletimüügi laevadele korraldab laevaliini omanik või operaator.
5.4. Sadamahoones on reisijatele ooteruum ja tualettruumid.
5.5. Liiklemisel sadama maa-alal peavad nii jalakäijad, kui ka transpordivahendite juhid juhinduma kehtivatest liikluseeskirjadest, paigaldatud liiklusemärgidest ja sadama eeskirjast.

6. MEDITSIIINIABI KORRALDAMINE SADAMAS

- 6.1. Meditsiiniabi sadama klientidele osutavad Hiiumaa tervishoiuasutused.
- 6.2. Vältimatu abi saab kutsuda hädaabi numbril 112.

7. TULEOHUTUSNÕUDED SADAMAS JA PÄÄSTETÖÖDE KORRALDUS

- 7.1. Tuleohutuse tagamine sadamaalal toimub vastavalt kehtivas Tuleohutuse seaduses sätestatud nõuetele.
- 7.2. Sadamas seisva laeva pääste- ja tuletõrjearustus peavad olema töökorras.
- 7.3. Keevitustööde ja tööde tegemiseks lahtise tulega tuleb laeva kaptenil esitada kirjalik avaldus sadamakaptenile. Loa saamisel tuleb tööde alustamisest ja lõpetamisest teavitada sadamateenistust.
- 7.4. Tulekahju likvideerimist laeval juhib laeva kapten või teda asendav isik.
- 7.5. Lahtise tulega seotud tööd sadama territooriumil on keelatud.
- 7.6. Kõik kaid on varustatud päästepostidega (viskeliiniga päästerõngas ja pootshaak), mis on nähtaval kohal ja neile on tagatud juurdepääs.
- 7.7. Esmased tulekustutusvahendid asuvad sadamahoones.
- 7.8. Tulekahju puhkemise korral sadamas või sadamas seisval laeval peavad kõik teised laevad seadma valmis tuletõrje- ja päästevahendid, samuti peamasina, et osutada abi tulekahju kustutamisel. Kõrvalasuvatel laevadel kuulutatakse välja üldhäire.
- 7.9. Sadamas tekkivate erakorraliste olukordade (naftaleke, tulekahju jne) puhul tuleb sellest viivitamatult informeerida Päästeametit telefonil 112, sadama ülevaatajat, Politsei- ja Piirivalveametit ning olenevalt olukorra iseloomust teisi vastavaid ametkondi.
- 7.10. Laevast lähtuva reostuse puhul tuleb laeva meeskonnaliikmetel koheselt võtta tarvitusele meetmed reostuse peatamiseks ja lokaliseerimiseks.
- 7.11. Reostuse kõrvaldamist sadama akvatooriumil koordineerib sadamakapten kaasates selleks vajalikke organisatsioone. Sadamal on õigus reostuse kõrvaldamisega seotud kulud põhjustajalt sisse nõuda.
- 7.12. Tegevusjuhised ja reostustõrjevahendite nimekiri ja asukoht reostuse kõrvaldamiseks akvatooriumil on sätestatud Sõru sadama reostustõrje plaaniga.

8. PÄÄSTEASUTUSE JA MUU ABI ANDVA VÕI JÄRELEVALVET TEOSTAVA ASUTUSE VÄLJAKUTSUMISE KORD

Eriteenistusi võib välja kutsuda iseseisvalt või sadama kaudu:

- 1) Päästeteenistus: 112
- 2) Politsei: 112

Lisa 1

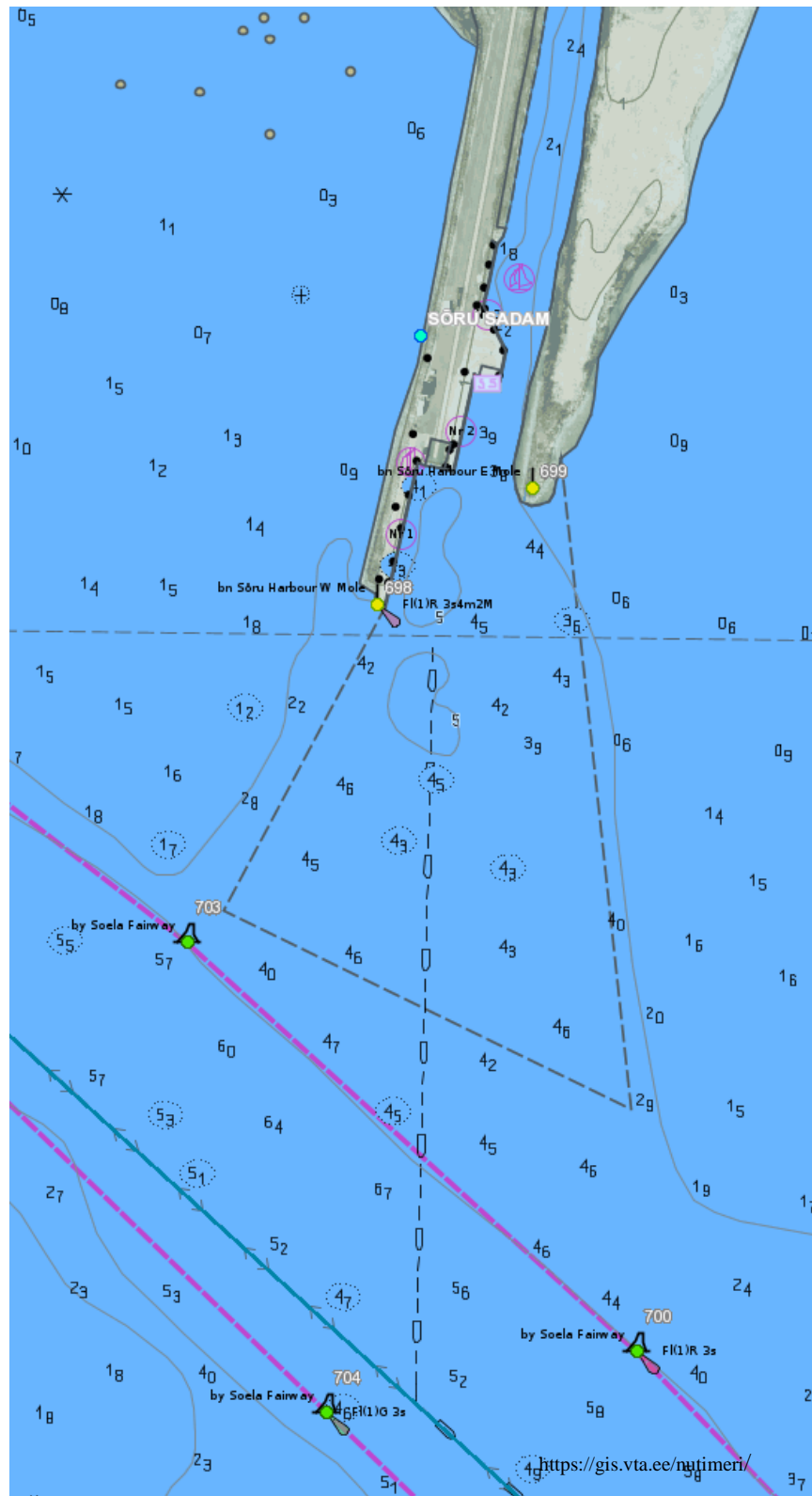
AS Saarte Liinid hinnakiri

<http://www.saarteliinid.ee/upload/Editor/hinnakiri/AS%20Saarte%20Liinid%20hinnakiri%202020.pdf>

Sõru sadam

Lisa 2

Sadamaala skeem ning sadama navigatsioonimärkide ja tähiste asendiplaan



Lisa 3

SA Hiiumaa Sadamad Sõru väikelaevasadama ja AS Saarte Liinid Sõru sadama ühise sissesõidutee ja akvatooriumi kasutamise**KOKKULEPE**

Allkirjastatud digitaalselt

Kuupäev digitaalallkirjas

Aksiaselts Saarte Liinid, registrikood 10216057, aadress Rohu tn 5, Kuressaare linn, Saaremaa vald, 93819 Saare maakond, e-post info@saarteliinid.ee, mille seadusejärgne esindaja on juhatuse esimees Villu Vatsfeld, Kokkuleppes edaspidi nimetatud „Sõru sadama pidaja”

ja

Sihtasutus Hiiumaa Sadamad, registrikood 90014553, aadress Keskväljak 5a, Kärdla linn, Hiiumaa vald, 92414 Hiiu maakond, e-post liina.harm@hiiumaa.ee, mille esindaja on juhatuse liige Liina Härm, Kokkuleppes edaspidi nimetatud „Sõru väikelaevasadama pidaja“,

Kokkuleppes edaspidi nimetatud ühiselt „pooled”

leppisid kokku alljärgnevas:

1. Pooled on kokku leppinud Sõru väikelaevasadama (sadamakood EE SRV) ja Sõru sadama (sadamakood EE SRU) kaide numeratsioonis, kus Sõru väikelaevasadama kaide nr 4, 5, 6, 7 haldaja on SA Hiiumaa Sadamad (ala piirneb Hiiumaa vallale kuuluva Sadama katastriüksusega, katastritunnusega 17501:003:0086) ning Sõru sadama kaide nr 1, 2, 3 haldaja on AS Saarte Liinid (ala piirneb AS-ile Saarte Liinid kuuluva Liini katastriüksusega, katastritunnusega 17501:001:0397). Kaide lisandumisel Sõru väikelaevasadamas jätkatakse numeratsiooniga seitsmest edasi, kaide lisandumisel Sõru sadamasse lisatakse kai nr 3-le täiendid A, B jne.
2. Pooled on kokku leppinud, et Sõru sadama akvatooriumi sissesõiduosa hooldamist korraldavad pooled ühiselt, kuni piirini (piir ja tumesinise värviga tähistatud akvatooriumi osa on kajastatud Kokkuleppe lisa 1 joonisel 1) kanalis, kus lõppeb Sõru sadama viimase kai manööverduala. Kanalit, kokkuleppelisest piirist (Kokkuleppe Lisas 1 punase värviga märgitud ala) N-poole ja Sõru

väikelaevasadama kaide nr 4, 5, 6, 7 äärset veeala hooldab SA Hiiumaa Sadamad iseseisvalt.

3. Juhindudes Sadamaseaduse § 4 lõikest 7 lepidavad pooled ühise sissesõidutee ja akvatooriumi kasutamises kokku alljärgnevalt:

3.1. Pooled on kokku leppinud, et sissesõidutee- ja akvatooriumi navigatsioonimärkide hoolduslepingu sõlmib Sõru sadama pidaja Veeteede Ametiga. Perioodilised hoolduskulud jagunevad poolte vahel järgnevalt: Sõru sadama pidaja 90% ja Sõru väikelaevasadama pidaja 10% lepingulisest maksumusest. Hoolduslepingu välised ühekordsed kulud jagunevad poolte vahel järgnevalt: Sõru sadama pidaja 90% ja Sõru väikelaevasadama pidaja 10%. Tekkivate perioodiliste hoolduskulude ja ühekordselt tekkivate kulude eest esitab AS Saarte Liinid arve Sihtasutusele Hiiumaa Sadamad (eelpool kirjeldatud proportsionaalsuse alusel).

3.2. Pooled on kokku leppinud, et ühisel hooldamisel oleva akvatooriumi sissesõidu osa (vastav akvatooriumi osa on kajastatud Kokkuleppe Lisa 1 joonisel 1 tumesinise värviga) mõõdistamise, sagedusega vähemalt üks kord aastas, tellib Sõru sadama pidaja (AS Saarte Liinid). Mõõdistamiskulud jagunevad poolte vahel järgnevalt: Sõru sadama pidaja 90% ja Sõru väikelaevasadama pidaja 10% mõõdistuse maksumusest, mille kohta AS Saarte Liinid esitab arve Sihtasutusele Hiiumaa Sadamad. SA Hiiumaa Sadamad tellib Sõru kanali, Sõru sadama kaidest N-poolle ja Sõru väikelaevasadama kaide nr 4, 5, 6, 7 äärset veeala (Kokkuleppe Lisas 1 punase värviga märgitud ala) mõõdistamised omal äranägemisel ja omal kulul. Ühise mõõdistustöö tellimisel kulude jagunemine täpsustatakse täiendava kokkulepe sõlmimisega enne igakordset mõõdistustööde tellimist.

3.3. Pooled on kokku leppinud, et akvatooriumi süvendamiskulud jagunevad põhimõttel:

Sõru väikelaevasadama pidaja kulu – kanal Sõru sadama kaidest N-poolle ja veeala kaide nr 4, 5, 6 ja 7 äärde sildumiseks ning vajalik manööverala (Kokkuleppe Lisas 1 punase värviga märgitud ala);

Sõru sadama pidaja kulu – veeala kaide nr 1, 2 ja 3 äärde sildumiseks ning vajalik manööverala (Kokkuleppe Lisas 1 tumesinise värviga märgitud ala).

- Ühise süvendustöö tellimisel kulude jagunemine täpsustatakse täiendava kokkulepe sõlmimisega enne igakordset süvendustööde tellimist.
- 3.4. Pooled on kokku leppinud, et ühiselt kasutataval akvatooriumil kehtivad Sõru sadama pidaja poolt kehtestatud sadama eeskirjad.
 - 3.5. Pooled on kokku leppinud, et akvatooriumi merereostuse vältimiseks juhitudakse sadamate kehtivatest reostustõrje plaanidest. Reostuse lokaliseerimiseks ja likvideerimiseks vajalike vahendite uuendamise kulud kannavad pooled iseseisvalt.
 - 3.6. Pooled on kokku leppinud, et ohutu laevaliikluse ja veesõidukite seismise eest vastutavad vastavalt Sõru väikelaevasadama sadamakapten ja Sõru sadama sadamakapten. Sadamakaptenite kontaktandmed on toodud Veeteede Ameti poolt hallatavas Sadamaregistris.
 - 3.7. Pooled kohustuvad vältima käesoleva kokkuleppe täitmisel kahju tekitamist teisele poolele ja/või kolmandatele isikutele.
4. Käesolev Kokkulepe on sõlmitud tähtajatult.
 5. Käesoleva Kokkuleppe sõlmimise järgselt muutub kehtetuks varasemalt sõlmitud kokkuleppe AS Saarte Liinid ja Emmaste Vallavalitsuse vahel.
 6. Pooltel on õigus lõpetada käesoleva Kokkuleppe kehtivus kui üks Pooltest loobub ühiskasutuses oleva akvatooriumi osa (Kokkuleppe Lisas 1 tumesinise värviga märgitud ala) edasisest kasutamisest, teatades sellest teisele Poolele kirjalikult ette vähemalt 60 päeva.
 7. Pooled on kohustatud täielikult hüvitama teineteisele tekitatud kahju oma käesolevast Kokkuleppest ja/või õigusaktidest tulenevate kohustuste täitmata jätmise või mittenouetekohase täitmise korral.
 8. Vaidluste lahendamine:
 - 8.1. Poolte vahelised vaidlused lahendatakse läbirääkimiste teel. Kokkuleppe mittesaavutamise korral lahendatakse vaidlused Pärnu Maakohtu Kuressaare kohtumajas.
 9. Pooled võtavad teadmiseks, et käesolev Sõru sadama ja Sõru väikelaevasadama sissesõidutee ja akvatooriumi ühise kasutamise Kokkuleppe lisatakse mõlema sadama eeskirjale.

Kokkulepe on poolte poolt digitaalselt allkirjastatud.

Allkirjad:

Sõru sadama pidaja

AS Saarte Liinid

registrikood 10216057

/allkirjastatud digitaalselt/

Juhatuse esimees

Villu Vatsfeld

Sõru väikelaevasadama pidaja

SA Hiiumaa Sadamad

registrikood 90014553

/allkirjastatud digitaalselt/

Juhatuse liige

Liina Härm

LISA 1**SA Hiiumaa Sadamad Sõru väikelaevasadama ja AS Saarte Liinid Sõru sadama ühise sissesõidutee ja akvatooriumi kasutamise KOKKULEPPE juurde**

Allkirjastatud digitaalselt
Kuupäev digitaalallkirjas

Aktsiaselts Saarte Liinid, registrikood 10216057, aadress Rohu tn 5, Kuressaare linn, Saaremaa vald, 93819 Saare maakond, e-post info@saarteliinid.ee, mille seadusejärgne esindaja on juhatuse esimees Villu Vatsfeld, Kokkuleppes edaspidi nimetatud „Sõru sadama pidaja”

ja

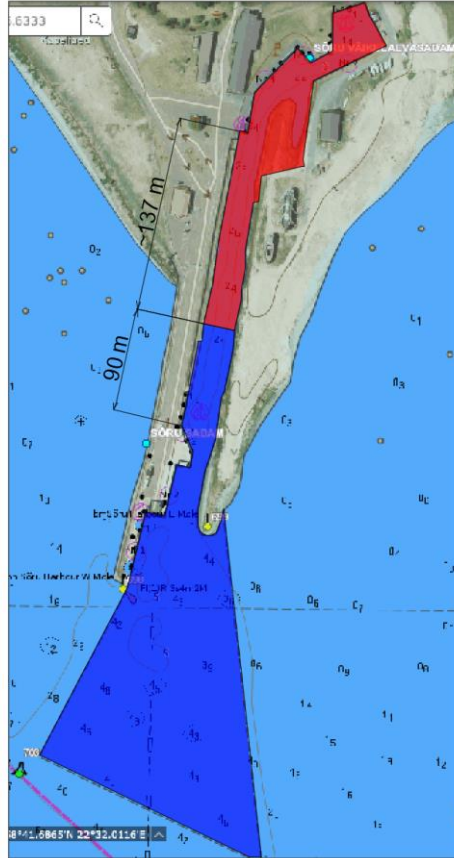
Sihtasutus Hiiumaa Sadamad, registrikood 90014553, aadress Keskväljak 5a, Kärdla linn, Hiiumaa vald, 92414 Hiiu maakond, e-post liina.harm@hiiumaa.ee, mille esindaja on juhatuse liige Liina Härm, Kokkuleppes edaspidi nimetatud „Sõru väikelaevasadama pidaja“,

Kokkuleppes edaspidi nimetatud ühiselt „pooled”

leppisid kokku alljärgnevas:

1. Sõru väikelaevasadama pidaja ja Sõru sadama pidaja poolt ühiselt hooldatav akvatooriumi sissesõiduosa on joonisel 1 tähistatud tumesinise värviga.
2. Sõru väikelaevasadama pidaja poolt hooldatav veeala joonisel 1 tähistatud punase värviga.
3. Ühiselt ja iseseisvalt hooldatavad veealad ja veealade vaheline piir on kokkulepitud käesoleva Kokkuleppe ja Kokkuleppe Lisa 1 allkirjastamise kuupäeva seisuga.

JÕONIS 1



-  Sõru sadama ühiselt hooldatav akvatooriumi osa
-  Sõru väikelaevasadama poolt hooldatav akvatooriumi osa

Allkirjad:
Sõru sadama pidaja
AS Saarte Liinid
registrikood 10216057
/allkirjastatud digitaalselt/
Juhatuse esimees
Villu Vatsfeld

Sõru väikelaevasadama pidaja
SA Hiiumaa Sadamad
registrikood 90014553
/allkirjastatud digitaalselt/
Juhatuse liige
Liina Härm