

KINNITAN:

(allkirjastatud digitaalselt)

.....

Kaida Kauler  
AS Saarte Liinid juhatuse esimees  
15. november 2022



**SAARTE LIINID**

**SÕRU SADAM**

**EESKIRI**

<b>1.</b>	<b>ÜLDOSA</b>	<b>3</b>
1.1.	Ettevõtluse vorm	3
1.2.	Sadama asukoht	3
1.3.	Sadamaala skeem ning navigatsioonimärgistus	3
1.4.	Sadama tehnilised andmed	3
1.5.	Veesõidukite gabariidipiirangud	5
1.6.	Piirangud	5
1.7.	Tööaeg	5
1.8.	Navigatsioonihooaeg	6
1.9.	Aja erinevus UTC-st	6
1.10.	Ettevõtjate üldandmed	6
1.11.	Liikluse korraldus sadama territooriumil	6
1.12.	Heakord sadama territooriumil	6
<b>2.</b>	<b>VEESÕIDUKITE SADAMASSE SISENEMISE, SADAMAS SEISMISE JA SADAMAST LAHKUMISE KORRALDUS</b>	<b>6</b>
2.1.	Sisenemis-ja väljumiskavatsusest teatamine	6
2.2.	Sisenemis-ja väljumisloa andmine	7
2.3.	Sisenemis-ja lahkumisteatise menetlemine ja nõutav informatsioon	7
2.4.	Sisenemisformaalsuste korraldamine	7
2.5.	Karantiini-, tolli-ja piirivalveformaalsused ning dokumentide vormistamine	7
2.6.	Side korraldamine	8
2.7.	Nõuded sildunud veesõidukitele	8
2.8.	Sise-ja tekitööd sildunud veesõidukitel	9
<b>3.</b>	<b>LAEVALIIKLUSE KORRALDUS SADAMA AKVATOORIUMIL</b>	<b>9</b>
3.1.	Veesõidukite liiklemine sadama akvatooriumil	9
3.2.	Veesõidukitele esitatavad nõuded liiklemisel normaal-ja eritingimustes, manööverdamisel ja ümberpaigutamisel	10
3.3.	Sildumine	10
3.4.	Pukseerimine	10
3.5.	Liiklus jääoludes	10
3.6.	Erinõuded	10
<b>4.</b>	<b>OSUTATAVAD SADAMATEENUSED</b>	<b>10</b>
4.1.	Lastimine, lossimine, kaupade ladustamine ja hoiustamine	10
4.2.	Stividoritööd	11
4.3.	Veega varustamine	11
4.4.	Laevaheitmete ja lastijäätmete vastuvõtt	11
4.5.	Kütuse ja määrdeainetega varustamine	11
4.6.	Tuukritööd	11
4.7.	Remondi-ja värvimistööd	11
4.8.	Laeva ühendamine side-, energia-ja muude kaldasüsteemidega	11
4.9.	Muud teenused	11
<b>5.</b>	<b>REISIJATE TEENINDAMISE KORRALDUS SADAMAS</b>	<b>12</b>
<b>6.</b>	<b>MEDITSIINIABI KORRALDAMINE SADAMAS</b>	<b>12</b>
<b>7.</b>	<b>TULEOHUTUSNÕUDED JA PÄÄSTETÖÖDE KORRALDUS</b>	<b>12</b>
<b>8.</b>	<b>PÄÄSTEASUTUSE VÄLJAKUTSUMISE KORD</b>	<b>12</b>
Lisa 1	AS Saarte Liinid hinnakiri	
Lisa 2	Sõru sadamaala skeem koos navigatsioonimärkide ja tähiste asendiplaaniga	
Lisa 3	Kokkulepe	

## 1. ÜLDOSA

Käesolev eeskiri kehtib Sõru sadama maa-alal ja akvatooriumil (edaspidi koos sadamaala) ning on kohustuslikuks täitmiseks kõigile sadamat külastavatele laevadele ning kõigile sadamas tegutsevatele ja viibivatele isikutele.

### 1.1. SADAMA PIDAJA ETTEVÕTLUSE VORM

- 1.1.1. Sadama pidaja on AS Saarte Liinid.  
 1.1.2. AS Saarte Liinid tegutseb aktsiaseltsina põhikirja, äriseadustiku ja teiste õigusaktide alusel.  
 1.1.3. AS Saarte Liinid registreerimisnumber äriregistris on 10216057.

### 1.2. SADAMA ASUKOHT, SADAMA MAA- ALA JA AKVATOORIUMI PIIRITLUS

- 1.2.1. Sõru sadam asub Hiiumaa lõunarannikul. Sadama keskpunkti koordinaadiks on laius = 58°41'26.49"N ja pikkus=22°31'17.30"E.  
 1.2.2. Sadama veeala üldpindala on 3,41 ha.  
 1.2.3. Sadama maa-ala üldpindala on 1,34 ha.  
 1.2.4. Sõru sadamal on sihtasutuse Hiiumaa Sadamad halduses oleva Sõru jahisadamaga ühine sissesõidutee ja akvatoorium. Eeskirjale on lisatud 21. septembril 2015.a. elektrooniliselt sõlmitud „Sõru väikelaeva sadama ja Sõru sadama ühise sissesõidutee ja akvatooriumi kasutamise kokkulepe“.

### 1.3. SADAMAALA SKEEM NING NAVIGATSIOONIMÄRKIDE JA TÄHISTE ASENDIPLAAN

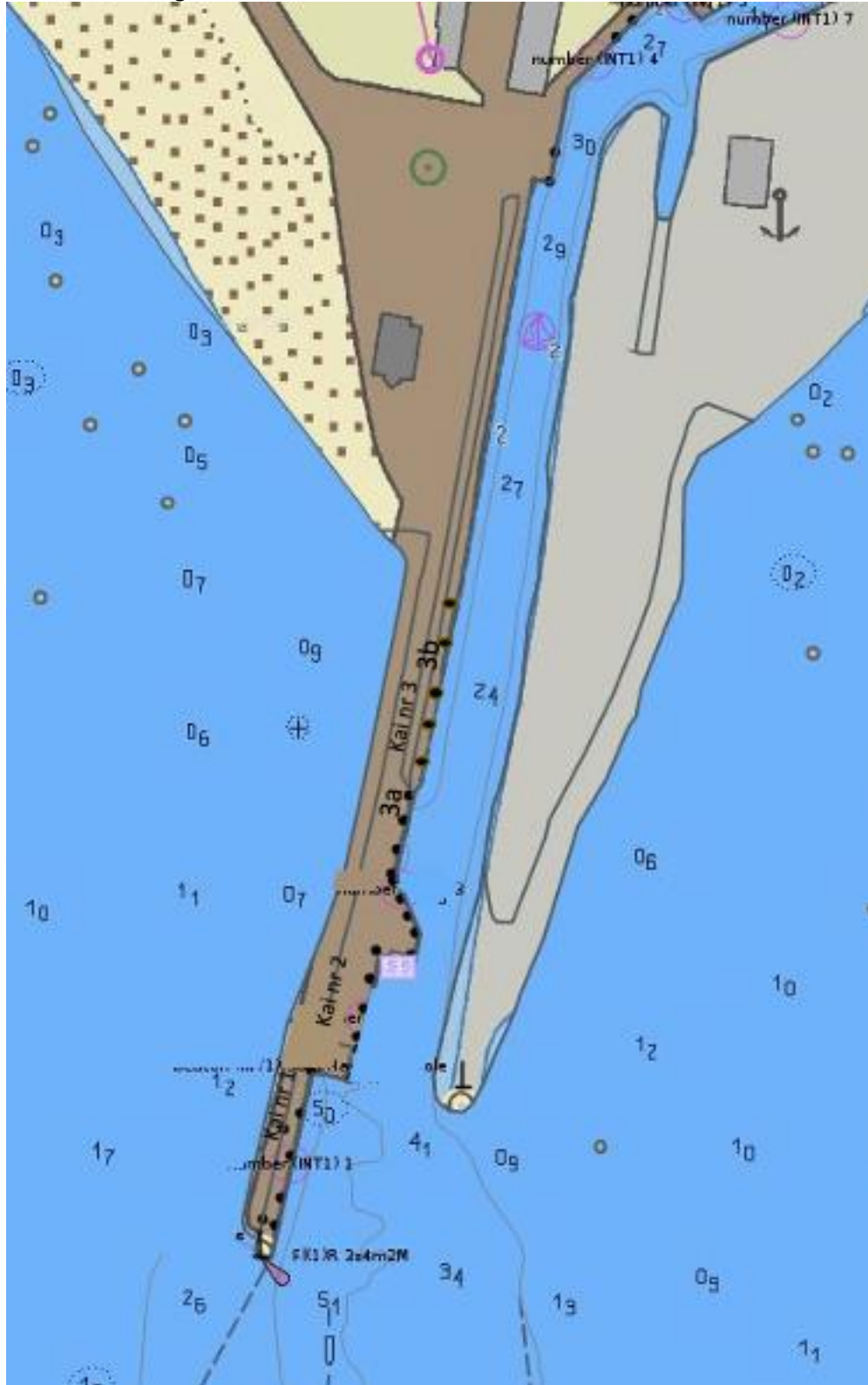
- 1.3.1. Sadamaala skeem ning sadama navigatsioonimärkide ja tähiste asendiplaan on esitatud lisis 2.

### 1.4. SADAMA TEHNILISED ANDMED

- 1.4.1. Sõru sadama moodustavad kaks N-S suunalist merreulatavat põllukividega tugevdatud muuli. Sõru sadamale kuuluvad 3 kaid asuvad W muuli siseküljel ja kanalis. Kai nr 3 ääres on väikelaevadele 10 kaikohta. Muulidest N suunas kulgeb süvendatud 310 m pikkune, kuni 20 m laiune kanal, mis suundub Sõru jahisadamasse.  
 1.4.2. Sadamas on järgmised kaid:

Kai nr	Pikkus (m)	Sügavus (m) BK77	Sügavus (m) EH200
Kai nr 1 (rambiga)	60,7	4,7	4,5
Kai nr 2	40,3	4,1	3,9
Kai nr 3 (kogupikkus 72,7 m)	32,4 (kaiosa 3a)	4,2	4,0
	40,3 (kaiosa 3b)	3,2	3,0

- 1.4.3. Sügavused sadamas on antud 0-veetaseme juures. Veetaseme kõikumine sadamas on keskmiselt +40 cm kuni -40 cm. Informatsiooni veetaseme kohta on võimalik saada sadamakontorist ja internetist <http://on-line.msi.ttu.ee/meretase/graph.php?jaam=soru>
- 1.4.4. Sügavus kai ääres on väiksem sügavus, mis on mõõdetud 1,5 m kaugusel kai servast.
- 1.4.5. **NB! Alates 01. jaanuarist 2018 asendati seni Eestis kasutusel olnud kõrgussüsteem Balti 1977 (BK77) Euroopa vertikaalse referentsüsteemiga, mida Eestis tähistatakse lühendiga EH2000.**



- 1.4.6. Sadama põhifunktsioon on Sõru-Triigi parvlaevaliinide teenindamine, lisaks sellele kaubalaevade, kalalaevade ning väikelaevade teenindamine.
- 1.4.7. Lastide ümberlaadimiseks on sadamas ettetellimisel võimalik kasutada mobiilseid tösteseadmeid ja muud vajalikku tehnikat.

## 1.5. VEESÕIDUKITE GABARIIDIPIIRANGUD

- 1.5.1. Sadamas manööverdamisel tuleb arvestada, et vee varu kiilu all oleks vähemalt 5% laeva süvisest.  
Juhul, kui kiilualuse veevaru 5% arvutamise tulemusena on see:
- alla 20 cm, siis loetakse manööverdamisel minimaalseks veevaruks kiilu all 20 cm;
  - üle 20 cm, siis loetakse manööverdamisel minimaalseks veevaruks kiilu all vähemalt 40 cm.
- Veevaru arvestamisel peab laeva kapten lähtuma sadama sissesõidutee ja akvatooriumi deklareeritud sügavustest ja minimaalne vee varu kiilu all tuleb tagada igas olukorras, olenemata veetaseme kõikumisest, lainetusest ja laeva manööverdamisel või liikumisel tekkinud süvise muutumisest.
- 1.5.2. Sadamas vastuvõetava suurima laeva pikkus on 55 m, laius 15 m ja süvis 3,9 m.
- 1.5.3. Sadama akvatooriumil on laevade manööverdamisalaks ring, mille läbimõõt on 110 m ja keskpunkt laius = 58 ° 41' 23.51" N ja pikkus= 22 ° 31' 18.46" E.

## 1.6. PIIRANGUD, MIS TULENEVAD KESKKONNAKAITSE NÕUETEST, LASTI OHTLIKKUSEST

- 1.6.1. Parvlaevaliinil liikuvad ohtlikud kaubad peavad asuma vastavat tähistust omavatel sõidukitel.
- 1.6.2. Sadamas ei toimu laevadelt ohtlike kaupade vastuvõttu, hoiustamist ja väljastamist.

## 1.7. SADAMA TÖÖAEG

- 1.7.1. Sadam teenindab laevu ööpäevaringselt vastavalt tellimusele.
- 1.7.2. Parvlaevaliini teenindamine toimub vastavalt liinilepingule ja liinigraafikule.
- 1.7.3. Rahvus-ja riigipühadel toimub laevade lastimine ja lossimine erikokkulepete alusel.

### Rahvuspüha:

24. veebruar iseseisvuspäev, Eesti Vabariigi aastapäev

### Riigipühad:

1. jaanuar Uusaasta  
Suur reede  
Ülestõusmispühade 1. püha

1. mai Kevadpüha  
Nelipühade 1. püha

23. juuni Võidupüha

24. juuni Jaanipäev

20. august Taasiseseisvumispäev

24. detsember Jõululaupäev

25. detsember Esimene jõulupüha

26. detsember Teine jõulupüha

**1.8. NAVIGATSIOONIHOOAEG SADAMAS**

- 1.8.1. Navigatsioonihooaeg on aastaringne, jääklassita laevadele võidakse talvel kehtestada piiranguid.

**1.9. KOHALIKU AJA ERINEVUS UTC-ST**

- 1.9.1. Alates märtsi viimasest pühapäevast +3 tundi (suveaeg).  
1.9.2. Alates oktoobri viimasest pühapäevast +2 tundi.

**1.10. ÜLDANDMED SADAMAS TEGUTSEVATE ETTEVÕTJATE KOHTA**

- 1.10.1 Teavet sadamas tegutsevate ettevõtjate kohta saab sadamakontorist või telefonil (+372) 52 72 865.

**1.11. LIIKLUSE KORRALDAMINE SADAMA TERRITOORIUMIL**

- 1.11.1. Parvlaevale peale ja maha sõidurajad on tähistatud liiklusmärgistusega. Sellel alal kehtivad liikluseeskirjad.  
1.11.2. Autode ja muude transpordivahendite parkimine kaidele ja väljaspool vastavate märkidega tähistatud parkimisalal on keelatud, v.a. juhul, kui see on vajalik laevade teenindamiseks. Viimasel juhul ei tohi juht transpordivahendi juurest lahkuda.  
1.11.3. Tõsteseadmete kasutamine sadamas toimub vastavalt tõsteseadme tootja poolt ettenähtud töökeskkonna tingimustele (temperatuur, tuule kiirus jne.)  
1.11.4. Kraanad peavad hiljemalt 30 minutit enne laeva saabumist/ lahkumist olema paigaldatud nii, et oleks tagatud laeva ohutu manööverdamine sildumisel ja kaist eemaldumisel.  
1.11.5. Kõrvalistel isikutel on keelatud kaide peal liikumine.

**1.12.1. HEAKORD SADAMA TERRITOORIUMIL**

- 1.12.2. Sadamas tegutsevad isikud on kohustatud oma tööpiirkonnas tagama territooriumi ja kaide puhtuse ning korra ja täitma tuleohutus-, tervisekaitse- ja keskkonnanõudeid.  
1.12.2. Kail ei tohi olla haalamist segavaid esemeid.  
1.12.3. Suitsetamine sadamas on lubatud selleks ettenähtud kohtades.  
1.12.4. Kõrvalistel isikutel on keelatud panna prügi ja muid jäätmeid sadama territooriumil asuvatesse konteineritesse.  
1.12.5. Sadamaalal inimeste ja tehnikaga juhtunud õnnetustest, reostustest ning laevade ja kaide vigastustest tuleb viivitamatult teavitada sadama ülevaatajat.

**2. VEESÕIDUKITE SADAMASSE SISENEMISE, SADAMAS SEISMISE JA SADAMAST LAHKUMISE KORRALDUS****2.1. SISENEMIS-JA VÄLJUMISKAVATSUSEST TEATAMINE**

- 2.1.1. Parvlaevlaevade sisenemine ja väljumine toimub vastavalt parvlaevaliini operaatoriga sõlmitud liinilepingu tingimustele.  
2.1.2. Soovist siseneda laevaga sadamasse, teavitab saabuva laeva agent või kapten sadamat võimalikult varakult ette.

- 2.1.3. Kaikoha broneerimiseks edastab laeva agent või kapten e-posti aadressile [riho@saarteliinid.ee](mailto:riho@saarteliinid.ee) esialgse informatsiooni laeva saabumise kohta, täpsustades seda andmete muutumisel .
- 2.1.4. Broneering peab sisaldama minimaalselt järgmist informatsiooni:
- laeva saabumise aeg;
  - laeva nimi, IMO nr, kogupikkus (Loa), süvis;
  - sadamasse sisenemise vajadus (lastimine, lossimine, vm)
  - lasti liik ja kogus;
  - kaubasaatja/-saaja.
- 2.1.5. Saades sadamalt positiivse vastuse, algatab broneeringu tegija, vastavalt kehtivale korrale, laevakülastuse vormistamise elektroonilises mereinfosüsteemis (EMDE), milles teostatakse edaspidine asjaajamine (laeva andmed, teatised, dokumendid jm).
- 2.1.6. Kohaliku rannasõidu- ja kalalaevad peavad teavitama sadama ülevaatajat telefoni teel laeva sadamasse sisenemise ja väljumise soovist piisava ajavaruga, lähtudes heast merepraktikast.
- 2.1.7. Väikelaeva kapten on kohustatud teavitama sadama ülevaatajat väikelaeva lahkumisest ning vormistama väljumise.

## 2.2. SISENEMIS-JA VÄLJUMISLOA ANDMINE

- 2.2.1. 15 minutit enne sadamasse sisenemist peab laev küsima selleks sadamakapteniteenistusest (edaspidi sadamateenistus) luba.
- 2.2.2. 15 minutit enne sadamast lahkumist peab laev küsima sadamateenistusest selleks luba.
- 2.2.3. Sadamateenistus võib keelata laeva väljumise sadamast, kui:
- 1) kehtestatud sadamamaksud ja trahvid on maksmata;
  - 2) selleks volitatud riiklik organ annab vastava korralduse.

## 2.3. SISENEMIS-JA LAHKUMISTEATISE MENETLEMINE JA NÕUTAV INFORMATSIOON

- 2.3.1. Laeva agent või kapten peab esitama nõutavad dokumendid ja teated laeva saabumise ja väljumise kohta elektroonilise mereinfosüsteemi EMDE ([www.emde.ee](http://www.emde.ee)) kaudu. Saabumisel 72 ja 24 tundi ette või vahetult pärast väljumist eelmisest sadamast, kui merereisi kestus on alla 24 tunni ning lisaks täpsustama laeva saabumise aega kaks tundi ette, väljumisel vähemalt üks tund enne lahkumist.
- 2.3.2. Laev võib sadamasse siseneda ja sadamast lahkuda, kui on täidetud kõik õigusaktides sätestatud ja käeolevas eeskirjas nimetatud asjaomaste ametiasutuste poolt ettenähtud formaalsused.

## 2.4. SISENEMISFORMAALSUSTE KORRALDAMINE JA NÕUTAVAD DOKUMENDID VASTAVALT KARANTIINI, TOLLI-JA PIIRIVALVEREŽIIMILE

- 2.4.1. Eesti siseliinidel regulaarset ühendust pidavad parv-, reisi- ja kaubalaevad ning kalalaevad, mis ei välju Eesti majandusvööndist, vormistavad ülddeklaratsiooni (kui andmed ei muutu) kuni 1 kuuks.
- 2.4.2. Sadamast väljumisel esitatakse dokumendid enne väljasõitu.

## 2.5. KARANTIINI-, TOLLI-JA PIIRIVALVEFORMAALSUSED NING DOKUMENTIDE VORMISTAMINE

- 2.5.1. Sõru sadamas ei ole rahvusvaheliseks laevaliikluseks avatud piiripunkti ja sadamas ei teostata piiri- ja tollikontrolli. Välisvetest saabuv laev peab enne Sõru sadamasse

sisenemist läbima piirivalve-ja tolliformaalsused mõnes teises sadamas, kus on rahvusvaheliseks laevaliikluseks avatud piiripunkt ja kus teostatakse laevadele piirikontrolli.

- 2.5.2. Sadamateenistus teavitab Politsei- ja Piirivalveameti ning Maksu- ja Tolliameti piirkondlikke talitusi välisvetest etteteatamata laevade saabumisest viivitamatult ning tagab, et nende saabumiseni laevapere liikmed ja reisijad laevast ei väljuks ega keegi kaldalt laevale ei läheks, et laevalt kaldale ja kaldalt laevale ei toimetataks kaupu ja esemeid.
- 2.5.3. Väikelaeva kapten on kohustatud omama sadamas viibides ja kontrolli teostava piirivalveametniku nõudmisel esitama väikelaeval viibivate isikute nimekirja, millel on piirikontrolli läbimist tõendav märged.
- 2.5.4. Väikelaeva kapten on kohustatud sadamasse sisenemise registreerima sadama ülevaataja juures.
- 2.5.5. Laeva kapten peab teavitama sadamateenistust nakkushaiguste nähtutega inimestest pardal. Sadamateenistus informeerib sellest koheselt Terviseameti piirkondlikku talitust.

## **2.6. SIDE KORRALDAMINE VEESÕIDUKITEGA SADAMASSE SISENEMISEL, SADAMAS SEISMISEL JA SADAMAST VÄLJUMISEL**

- 2.6.1. Informatsioonivahetus sadamateenistusega toimub valvetelefonil (+372) 52 72 865.
- 2.6.2. Sadamakapteniteenistusele edastatav info ja taotlused saata e-posti aadressile [soru@saarteliinid.ee](mailto:soru@saarteliinid.ee)

## **2.7. NÕUDED SILDUNUD VEESÕIDUKITELE (KEELUD, KOHUSTUSED, PIIRANGUD NING MUUD TINGIMUSED)**

- 2.7.1. Kõik sadamateenistuse korraldused, mis puudutavad laevade ja väikelaevade seismist kai ääres, ümberhaalamist teise kai äärde või vajadusel laeva sadamast väljasaatmist on kohustuslikud nende kaptenitele.
- 2.7.2. Sadama akvatooriumil ankrude kasutamine peab olema kooskõlastatud sadamateenistusega.
- 2.7.3. Kai ääres sildunud laevadel peab ankrude kasutamisel olema ankrukett viiratud nii, et see ei segaks teiste laevade liikumist.
- 2.7.4. Kinnitusotsad peavad olema kinnitatud ainult selleks ettenähtud pollarite külge.
- 2.7.5. Väikelaevade sildumise korra määrab sadama ülevaataja.
- 2.7.6. Laevade seismine parras-pardas, mistahes kai ääres, toimub sadamateenistuse loal.
- 2.7.7. Kai ääres seisval laeval on sõukruvide käitamine keelatud. Erandina on sõukruvide käitamine lubatud eelneval kooskõlastamisel sadamakapteniga.
- 2.7.8. Kai ääres seisval laeval peab alati viibima osa laevaperest, kes on võimeline tagama laeva ohutu seisu ja vajadusel laeva kiire väljumise reidile.
- 2.7.9. Peamasin, rooli- ja ankruseadmed peavad olema töökorras. Mistahes remondi- ja hooldustööd, mis võivad pikendada laeva väljumiseks valmisoleku aega, ning õppehäired võivad toimuda ainult sadamakapteni loal.
- 2.7.10. Sildunud laeval peab olema ohutu laevatrapp, mis on varustatud kaitsevõrguga. Pimedal ajal peab trapp olema valgustatud.
- 2.7.11. Kai ääres sildunud laeva pardad peavad olema valgustatud.
- 2.7.12. Laevade ja väikelaevade voolukaablite ühendamist sadamakilpi võib teostada sadama ülevaataja loal.
- 2.7.13. Laevade meeskonnad on kohustatud hoidma nii sadamaala puhtana.
- 2.7.14. Laevade ja väikelaevade kaptenid peavad kindlustama iga ilmaga aluse ohutu seismise sadamas, laevas oleva vara kaitse, samuti inimeste ohutu laevale peale- ja mahamineku.
- 2.7.15. Ujumine sadama akvatooriumis on keelatud.



2.7.16. Kõikidest sadamaalal, nii inimeste, kui tehnikaga toimunud õnnetustest, reostusest, laevade, kaide ja põrkeseadmete (vendrite) vigastustest tuleb viivitamatult teavitada sadama ülevaatajat.

## **2.8. SISE-JA TEKITÖÖD SILDUNUD VEESÕIDUKITEL (müra ja prahti tekitavate tööde teostamine, keevitustööd ja tööd lahtise tulega, pardatagused tööd, paatide ja parvede veeskamine, ballasti pumpamine ja tankide pesemine, peamasina remont)**

- 2.8.1. Prahti tekitavate tööde teostamine on lubatud, kui on tagatud sadamaala puhtus.
- 2.8.2. Keevitus- ja tuletööde tegemiseks peab laeva kapten esitama kirjaliku avalduse sadamakaptenile. Loa saamisel tuleb tööde alustamisest ja lõpetamisest teavitada sadama ülevaatajat.
- 2.8.3. Pardatagused tööd on lubatud, järgides kõiki ohutustehnika nõudeid.
- 2.8.4. Õppehäired, paatide ja parvede veeskamine on lubatud sadamateenistuse loal.
- 2.8.5. Peamasina remondist ja selle eeldatavast lõpust tuleb teavitada sadamateenistust.
- 2.8.6. Kuivlastilaevade ballastitankides paiknevat vett võivad laevad pumbata parda taha juhul, kui ballastvesi ei sisalda õli ega muid keskkonnale kahjulikke aineid. Pumpamise käigus ei tohi pumbatav vesi sattuda sadamakaile.
- 2.8.7. Laevadel on lubatud pesta tanke tingimusel, et pesuvesi ei satu sadamaalale.

## **3. LAEVALIIKLUSE KORRALDUS SADAMA AKVATOORIUMIL**

### **3.1. VEESÕIDUKITE LIIKLEMINE SADAMA AKVATOORIUMIL (ümberpaigutus, manöövrid)**

- 3.1.1. Laevade liikumine sadama akvatooriumil ja sissesõiduteel on lubatud ainult kooskõlastatult sadamateenistusega.
- 3.1.2. Laevade (sh väikelaevad ja muud veesõidukid) liikumisel sadama akvatooriumil ja sissesõiduteel kehtivad "Rahvusvahelised laevade kokkupõrke vältimise reeglid" ja lähtutakse heast meretavast.
- 3.1.3. Laevade üheaegsel sisse- ja väljasõidul kehtib parvlaevaliini sõidugraafiku järgse laeva ja peale seda sadamast väljuva laeva eelistus, v.a juhul kui tegu on hädaolukorraga.
- 3.1.4. Sadama akvatooriumil peab laev liikuma minimaalse kiirusega, mille puhul ta säilitab juhitavuse. Laeva käiturite töörežiim peab olema selline, mis ei ohusta teisi kai ääres seisvaid laevu. Laeva rooli-, ankru- ja haalamisseadmed peavad olema töökorras ja kasutamiseks valmis.
- 3.1.5. Laeva ümberpaigutamine sadama akvatooriumil on lubatud üksnes sadamakapteni loal. Kohustuslikule lootsimisele kuuluva laeva ümberpaigutamisel on lootsimine kohustuslik. Laevade haalamine piki kaid on lubatud ilma lootsita.
- 3.1.6. Juhul, kui sadama sissesõiduteel liiguvad laevad, peavad sport- ja väikelaevad nende lähenemisel hoiduma sissesõidutee telgjoonest nii kaugele, kui seda võimaldab nende endi meresõiduohutus.
- 3.1.7. Sadama akvatooriumil ja sissesõiduteel plaanitavate sportlike ja meelelahutuslike ürituste kava tuleb kooskõlastada sadamakapteniga..
- 3.1.8. Laevad peavad pöördemanöövreid sooritama selleks ettenähtud manööveralal.
- 3.1.9. Väikelaevad ja muud veesõidukid peavad olema registreeritud vastavalt kehtivale seadusandlusele, nende juhid peavad omama kehtivat juhitunnistust.
- 3.1.10. Sadama akvatooriumil ja sissesõiduteel on keelatud kalapüük, vigursõit ning igasugused pukseerimised lõbusõidu eesmärgil.
- 3.1.11. Väikelaevu ja muid veesõidukeid võib vette lasta selleks ettenähtud kohtades.
- 3.1.12. Väikelaevad ja muud veesõidukid ei tohi sõita kaidetele või kai ääres seisvatele laevadele lähemale kui 30 m, v.a. juhul kui nad sisenevad või väljuvad sadamast.
- 3.1.13. Sadama akvatooriumil kehtib ohutu kiiruse piirang, rakendades erilist ettevaatust teiste laevade ja väikelaevade suhtes.

### **3.2. VEESÕIDUKITELE ESITATAVAD NÕUDED LIIKLEMISEL NORMAAL- JA ERITINGIMUSTES (udu, tugev tuul, jää jt.), MANÖÖVERDAMISEL JA ÜMBERPAIGUTAMISEL**

- 3.2.1. Sõidugraafiku järgi liikuvatel parvlaeval on sadamasse sisenemise ja sealt väljumise eelisõigus.
- 3.2.2. Halva nähtavuse korral otsustab sadamasse sisenemise ja sealt väljumise laeva kapten kooskõlastatult sadamateenistusega.
- 3.2.3. Sadamasse sisenemine ja sealt väljumine on keelatud W tuulte tugevusega üle 18 m/s. Vajaduse korral otsustatakse laeva sisse- ja väljasõit sadamasse igal konkreetsel juhul eraldi sadamakapteni ja laeva kapteni koostöös.

### **3.3. SILDUMINE**

- 3.3.1. Laeva sidumisel viibib kail sadama ülevaataja, kes näitab laeva asukoha kaldarambi või töödeldava lasti suhtes, arvestades laeva ohutusega.
- 3.3.2. Sadama kai äärde sildunud laevade pikivahe peab tagama laevade ohutuse.

### **3.4. PUKSEERIMINE**

- 3.4.1. Sadamal puudub pukser.

### **3.5. LIIKLUS JÄÄLOUDES**

- 3.5.1. Sadam ei kuulu Eesti riigi poolt jäämurdja teenusega kindlustatud sadamate hulka.
- 3.5.2. Laeva sildumisel toimub kai ja laeva vahele jääva jää lõhkumine ja väljauhtumine laevaomaniku või -valdaja kulul.

### **3.6. ERINÕUDED SÕLTUVALT LAEVA KLASSIST VÕI LAADUNGI ISELOOMUST**

- 3.6.1. Erinõuded esitab laevale sadamakapten vastavalt vajadusele.

## **4. OSUTATAVAD SADAMATEENUSED JA NENDEGA SEONDUVAD TEENUSED NING NENDE OSUTAMISE KORRALDUS**

Sadamas osutatakse järgmisi teenuseid: parvlaevaliini teenindamine, kauba- ja kalalaevade teenindamine, laevajäätmete vastuvõtt, joogivee- ja elektrienergiaga varustamine, reisijate-, harrastusmeresõitjate- ja mereturistide teenindamine.

### **4.1. LASTIMINE, LOSSIMINE, KAUPADE LADUSTAMINE JA HOIUSTAMINE (sh. ohtlikud kaubad)**

- 4.1.1. Parvlaevaliinidel liikuvad kaubad peavad asuma sõidukitel.
- 4.1.2. Kaupade lastimine ja lossimine toimub vastavalt lepingule, mis on sõlmitud juriidilise isikuga, kes teostab sadamas kauba lastimist ja lossimist.
- 4.1.3. Kaupade ladustamist ja hoiustamist ei toimu.

## **4.2. STIVIDORITÖÖD**

4.2.1. Stividoritöid sadam ei korralda.

## **4.3. VEEGA VARUSTAMINE**

4.3.1. Sadamas on võimalik täiendada joogiveevarusid. Vt. lisa 1 AS Saarte Liinid hinnakiri.

4.3.2. Veega varustamine toimub kail nr 1 ja väikelaevadele kail nr 3.

## **4.4. LAEVAJÄÄTMETE VASTUVÕTT**

4.1. Laevajäätmete üleandmine ja vastuvõtt toimub vastavalt Sadamaseaduses sätestatud nõuetele ja Keskkonnaameti poolt heakskiidetud Sõru sadama laevajäätmete vastuvõtmise ning käitlemise kavale.

## **4.5. KÜTUSE JA MÄÄRDEAINETEGA VARUSTAMINE**

4.5.1. Sadamas on võimalik täiendada kütuse- ja määrdeõli varusid läbi laevaomaniku või agendi kooskõlastatult sadamateenistusega.

4.5.2. Enne tööde alustamist peab olema täidetud punkerdamiseelne kontroll-leht ja tarvitusele võetud meetmed sadamaala reostuse vältimiseks.

4.5.3. Laeva punkerdamisel autolt, peavad punkerdamiskoha vahetus läheduses olema esmased tulekustutusvahendid ja vahendid võimaliku lokaalse reostuse likvideerimiseks.

## **4.6. TUUKRITÖÖD**

4.6.1. Tuukritöid sadam ei teosta.

4.6.2. Veealuste tööde teostamiseks peab tööde korraldaja saama loa sadamakaptenilt.

4.6.3. Tuukri-laeval või teisaldataval tuukritööde kompleksil peab olema raadioside sadamakapteniga. ULL raadiosidevahendi puudumisel võib kasutada mobiiltelefoni, mille number tuleb teatavaks teha sadamateenistusele.

## **4.7. REMONDI- JA VÄRVIMISTÖÖD**

4.7.1. Remondi- ja värvimistöid võib teostada kokkuleppel sadamateenistusega.

## **4.8. LAEVA ÜHENDAMINE SIDE-, ENERGIA- JA MUUDE KALDASÜSTEEMIDEGA**

4.8.1. Veega varustamine ja laeva ühendamine side- ja energiasüsteemidega toimub sadamateenistuse loal. Vt. lisa 1 AS Saarte Liinid hinnakiri.

4.8.2. Laevade elektrienergiaga varustamine toimub kõikidel kaidel. Vt. lisa 1 AS Saarte Liinid hinnakiri.

## **4.9. MUUD SADAMA POOLT OSUTATAVAD TEENUSED**

4.9.1. Informatsioon sadamateenuste kohta telefonil (+372) 52 72 865.

## **5. REISIJATE TEENINDAMISE KORRALDUS SADAMAS**

- 5.1. Reisijate liiniparvlaevadele peale- ja mahaminekut korraldab parvlaevaliini operaator vastavalt liinilepingule.
- 5.2. Parvlaevaliini teenindatakse sadamakapteni poolt määratud kail.
- 5.3. Piletimüügi laevadele korraldab laevaliini omanik või operaator.
- 5.4. Sadamahoones on reisijatele ooteruum ja tualettruumid.
- 5.5. Liiklemisel sadama maa-alal peavad nii jalakäijad, kui ka transpordivahendite juhid juhinduma kehtivatest liikluseeskirjadest, paigaldatud liiklusmärkidest ja sadama eeskirjast.

## **6. MEDITSIINIABI KORRALDAMINE SADAMAS**

- 6.1. Meditsiiniabi sadama klientidele osutavad Hiiumaa tervishoiuasutused.
- 6.2. Vältimatu abi saab kutsuda hädaabi numbril 112.

## **7. TULEOHUTUSNÕUDED SADAMAS JA PÄÄSTETÖÖDE KORRALDUS**

- 7.1. Tuleohutuse tagamine sadamaalal toimub vastavalt kehtivas Tuleohutuse seaduses sätestatud nõuetele.
- 7.2. Sadamas seisva laeva pääste- ja tuletõrjearustus peavad olema töökorras.
- 7.3. Keevitustööde ja tööde tegemiseks lahtise tulega tuleb laeva kaptenil esitada kirjalik avaldus sadamakaptenile. Loa saamisel tuleb tööde alustamisest ja lõpetamisest teavitada sadamateenistust.
- 7.4. Tulekahju likvideerimist laeval juhib laeva kapten või teda asendav isik.
- 7.5. Lahtise tulega seotud tööd sadama territooriumil on keelatud.
- 7.6. Kõik kaid on varustatud päästepostidega (viskeliiniga päästerõngas ja pootshaak), mis on nähtaval kohal ja neile on tagatud juurdepääs.
- 7.7. Esmased tulekustutusvahendid asuvad sadamahoones.
- 7.8. Tulekahju puhkemise korral sadamas või sadamas seisval laeval peavad kõik teised laevad seadma valmis tuletõrje- ja päästevahendid, samuti peamasina, et osutada abi tulekahju kustutamisel. Kõrvalasuvatel laevadel kuulutatakse välja üldhäire.
- 7.9. Sadamas tekkivate erakorraliste olukordade (naftaleke, tulekahju jne) puhul tuleb sellest viivitamatult informeerida Päästeametit telefonil 112, sadama ülevaatajat, Politsei- ja Piirivalveametit ning olenevalt olukorra iseloomust teisi vastavaid ametkondi.
- 7.10. Laevast lähtuva reostuse puhul tuleb laeva meeskonnaliikmetel koheselt võtta tarvitusele meetmed reostuse peatamiseks ja lokaliseerimiseks.
- 7.11. Reostuse kõrvaldamist sadama akvatooriumil koordineerib sadamakapten kaasates selleks vajalikke organisatsioone. Sadamal on õigus reostuse kõrvaldamisega seotud kulud põhjustajalt sisse nõuda.
- 7.12. Tegevusjuhised ja reostustõrjevahendite nimekiri ja asukoht reostuse kõrvaldamiseks akvatooriumil on sätestatud Sõru sadama reostustõrjeplaaniga.

## **8. PÄÄSTEASUTUSE JA MUU ABI ANDVA VÕI JÄRELEVALVET TEOSTAVA ASUTUSE VÄLJAKUTSUMISE KORD**

Eriteenistusi võib välja kutsuda iseseisvalt või sadama kaudu:

- 1) Päästeteenistus: 112
- 2) Politsei: 112

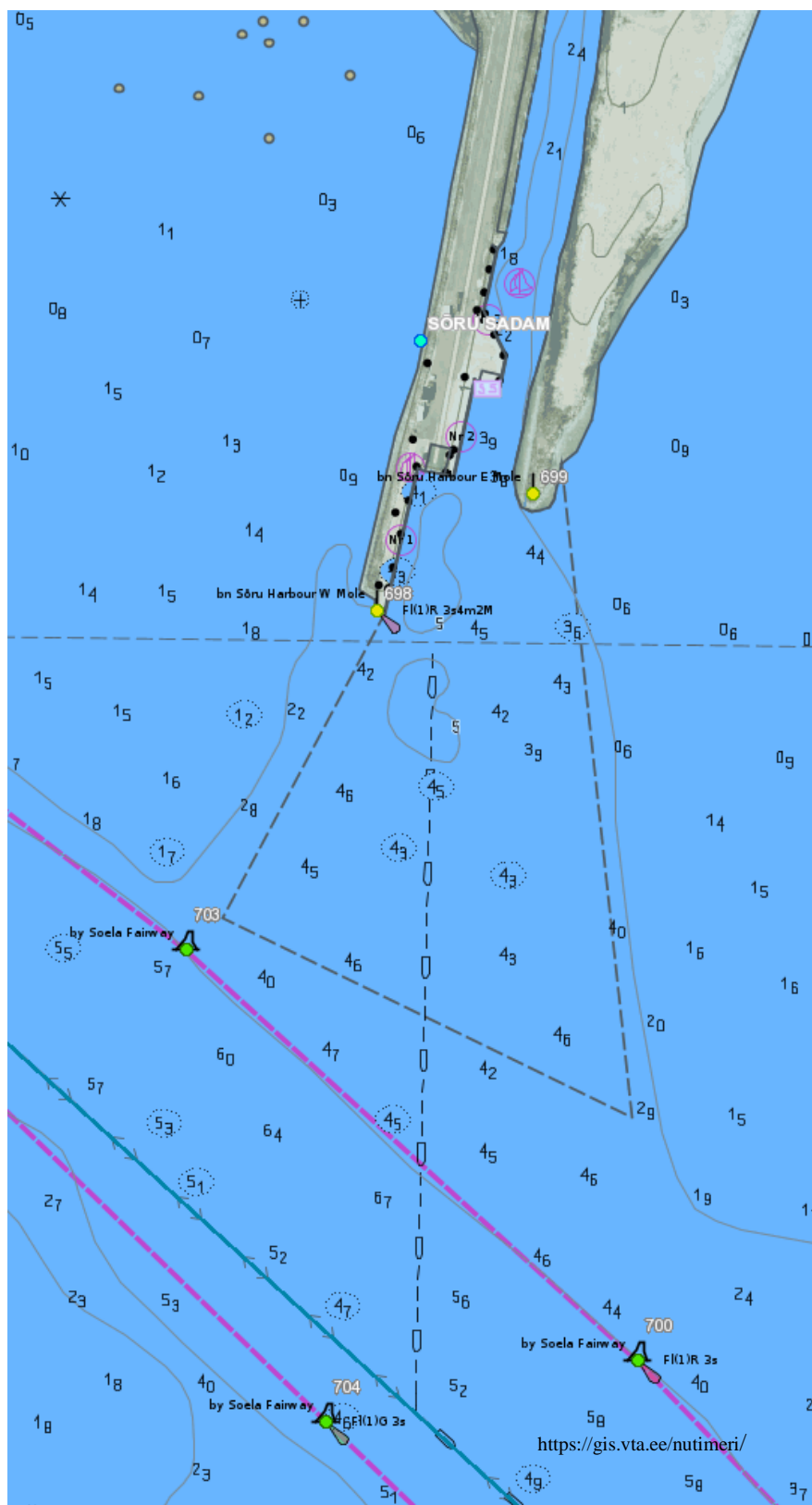
**Lisa 1**

AS Saarte Liinid hinnakiri [www.saarteliinid.ee](http://www.saarteliinid.ee)

**Sõru sadam**

**Lisa 2**

**Sadamaala skeem ning sadama navigatsioonimärkide ja tähiste asendiplaan**



## Lisa 3

**Emmaste Vallavalitsuse Sõru väikelaeva sadama ja AS Saarte Liinid Sõru sadama ühise sissesõidutee ja akvatooriumi kasutamise****KOKKULEPE**

Sõlmitud elektrooniliselt

AS Saarte Liinid, registrikood 10216057, aadress Rohu 5, Kuressaare, 93819, e-post info@saarteliinid.ee, seadusejärgne esindaja juhatuse esimees Villu Vatsfeld, kokkuleppes edaspidi nimetatud „Sõru sadama pidaja”

ja Emmaste Vallavalitsus, registrikood 75009935, asukohaga Emmaste küla, Emmaste vald, 92001, Hiiumaa, mille esindaja põhimääruse alusel on vallavanem Tiit Paulus, kokkuleppes edaspidi nimetatud Sõru väikelaeva sadama pidaja”,  
kokkuleppes edaspidi nimetatud ühiselt „pooled” vahel alljärgnevas:

1. Pooled on kokku leppinud Sõru väikelaevasadama ja Sõru sadama kaide numeratsioonis, kus Sõru väikelaevasadama kaide nr 4, 5, 6, 7 haldaja on Emmaste Vallavalitsus (ala piirneb Emmaste vallale kuuluva Sadama katastriüksusega, katastrikoodiga 17501:003:0086) ning Sõru sadama kaide nr 1, 2, 3 haldaja on AS Saarte Liinid ((ala piirneb AS' ile Saarte Liinid kuuluva Liini katastriüksusega, katastrikoodiga 17501:003:0391). Sadamate plaan on kokkuleppele lisatud (Lisa 1).

2. Pooled on kokku leppinud, et Sõru sadama sissesõidukanali osa haldamist ja hooldamist korraldavad pooled ühiselt, kusjuures Sõru sadama sissesõidukanali läänepoolset osa haldab AS Saarte Liinid ja Sõru sadama sissesõidukanalit idapoolset osa haldab Emmaste Vallavalitsus vastavalt käesoleva kokkuleppe lahutamatuks osaks olevale sadamate plaanile.

3. Juhindudes Sadamaseaduse § 4 lõikest 7 lepivad pooled ühise sissesõidutee ja akvatooriumi kasutamises kokku alljärgnevalt:

3.1. Pooled on kokku leppinud, et ohutu laevaliikluse ja veesõidukite seismise korraldab ning turvalisuse eest vastutab Sõru väikelaevasadama kapteni kohustusi täitev Harri Hiis ja Sõru sadama sadamakapteni kohustusi täitev Mati Voogla.

3.2. Pooled on kokku leppinud, et sissesõidutee- ja akvatooriumi navigatsioonimärkide hoolduslepingu sõlmib Sõru sadama haldaja AS Saarte Liinid Veeteede Ametiga.

Hoolduskulud jagunevad poolte vahel järgnevalt: Sõru sadam 90% ja Sõru väikelaevasadam 10% lepingulisest maksumusest ning hoolduslepingu välistest kuludest.

3.3. Pooled on kokku leppinud, et akvatooriumi mõõdistamis- ja süvendamiskulud jagunevad põhimõttel: Sõru väikelaevasadam – veeala kaide nr 4, 5, 6 ja 7 ärde sildumiseks ning

vajalik manööverala; Sõru sadam – veeala kaide nr 1, 2 ja 3 äärde sildumiseks ning vajalik manööverala. Täpsustatud kulude jagunemise kokkulepe sõlmitakse igakordselt enne tööde algust.

3.4. Pooled on kokku leppinud, et ühiselt kasutatava akvatooriumi merereostuse vältimiseks juhendatakse kehtivast Sõru sadama reostustõrje plaanist, kus on hõlmatud kogu akvatoorium. Ühise akvatooriumi reostuse lokaliseerimiseks vajalike vahendite uuendamise kulud kannavad pooled ühiselt.

3.5. Pooled kohustuvad vältima käesoleva kokkuleppe täitmisel kahju tekitamist teisele poolele ja/või kolmandatele isikutele.

4. Käesolev kokkulepe on sõlmitud allkirjastamisest kuni 31.12.2016.a. Leping pikeneb edaspidi automaatselt ühe kalendriaasta võrra, kui kumbki Pool ei ole teisele Poolele kirjalikult teatanud omapoolsest lepingu lõpetamise soovist.

5. Pooltel on õigus lõpetada käesoleva lepingu kehtivus ennetähtaegselt, teatades sellest teisele Poolele kirjalikult ette vähemalt 60 päeva.

6. Pooled on kohustatud täielikult hüvitama teineteisele tekitatud kahju oma käesolevast kokkuleppest ja/või õigusaktidest tulenevate kohustuste täitmata jätmise või mittenõuetekohase täitmise korral.

7. Vaidluste lahendamine:

7.1. Poolte vahelised vaidlused lahendatakse läbirääkimiste teel. Kokkuleppe mitteraasvatamise korral lahendatakse vaidlused Pärnu Maakohtu Kuressaare kohtumajas.

8. Pooled võtavad teadmiseks, et käesolev Sõru sadama ja Sõru väikelaeva sadamate sissesõidutee ja akvatooriumi ühise kasutamise kokkulepe lisatakse mõlema sadama eeskirjale.

Kokkulepe on poolte poolt digitaalselt allkirjastatud.

Allkirjad:

Sadama pidaja

AS Saarte Liinid

/allkirjastatud digitaalselt/

Juhatuse esimees

Villu Vatsfeld

Sadama pidaja

Emmaste Vallavalitsus

/allkirjastatud digitaalselt/

Vallavanem Tiit Paulus