

KINNITAN:

/allkirjastatud digitaalselt/

.....
Villu Vatsfeld
AS Saarte Liinid juhatuse esimees
13. august 2021



VIRTSU SADAM

EESKIRI

1.	ÜLDOSA	3
1.1.	Ettevõtluse vorm	3
1.2.	Sadama asukoht	3
1.3.	Sadamaala skeem ning navigatsioonimärgistus	3
1.4.	Sadama tehnilised andmed	3
1.5.	Veesõidukite gabariidipiirangud	3
1.6.	Piirangud	4
1.7.	Tööaeg	4
1.8.	Navigatsioonihooaeg	5
1.9.	Aja erinevus UTC-st	5
1.10.	Ettevõtjate üldandmed	5
1.11.	Liikluse korraldus sadama territooriumil	5
1.12.	Heakord sadama territooriumil	5
2.	VEESÕIDUKITE SADAMASSE SISENEMISE, SADAMAS SEISMISE JA SADAMAST LAHKUMISE KORRALDUS	5
2.1.	Sisenemis-ja väljumiskavatsusest teatamine	5
2.2.	Sisenemis-ja väljumisloa andmine	6
2.3.	Sisenemis-ja lahkumisteatise menetlemine ja nõutav informatsioon	6
2.4.	Sisenemisformaalsuste korraldamine	6
2.5.	Karantiini-, tolli-ja piirivalveformaalsused ning dokumentide vormistamine	6
2.6.	Side korraldamine	6
2.7.	Nõuded sildunud veesõidukitele	7
2.8.	Sise-ja tekitööd sildunud veesõidukitel	7
3.	LAEVALIIKLUSE KORRALDUS SADAMA AKVATOORIUMIL	7
3.1.	Veesõidukite liiklemine sadama akvatooriumil	7
3.2.	Veesõidukitele esitatavad nõuded liiklemisel normaal-ja eritingimustes, manööverdamisel ja ümberpaigutamisel	8
3.3.	Sildumine	8
3.4.	Pukseerimine	8
3.5.	Liiklus jääoludes	8
3.6.	Erinõuded	8
4.	OSUTATAVAD SADAMATEENUSED	8
4.1.	Lastimine, lossimine, kaupade ladustamine ja hoiustamine	8
4.2.	Stividoritööd	8
4.3.	Veega varustamine	9
4.4.	Laevaheitmete ja lastijäätmete vastuvõtt	9
4.5.	Kütuse ja määrdeainetega varustamine	9
4.6.	Tuukritööd	9
4.7.	Remondi-ja värvimistööd	9
4.8.	Laeva ühendamine side-, energia-ja muude kaldasüsteemidega	9
4.9.	Muud teenused	9
5.	REISIJATE TEENINDAMISE KORRALDUS SADAMAS	9
6.	MEDITSIINIABI KORRALDAMINE SADAMAS	10
7.	TULEOHUTUSNÕUDED JA PÄÄSTETÖÖDE KORRALDUS	10
8.	PÄÄSTEASUTUSE VÄLJAKUTSUMISE KORD	10
Lisa 1	AS Saarte Liinid hinnakiri	
Lisa 2	Virtsu sadamaala skeem koos navigatsioonimärkide ja tähiste asendiplaaniga	

1. ÜLDOSA

Käesolev eeskiri kehtib Virtsu sadama maa-alal ja akvatooriumil (edaspidi koos sadamaala) ning on kohustuslikuks täitmiseks kõigile sadamat külastavatele laevadele ning kõigile sadamas tegutsevatele ja viibivatele isikutele.

1.1. SADAMA PIDAJA ETTEVÕTLUSE VORM

- 1.1.1. Sadama pidaja on AS Saarte Liinid.
 1.1.2. AS Saarte Liinid tegutseb aktsiaseltsina põhikirja, äriseadustiku ja teiste õigusaktide alusel.
 1.1.3. AS Saarte Liinid registreerimisnumber äriregistris on 10216057.

1.2. SADAMA ASUKOHT, SADAMA MAA- ALA JA AKVATOORIUMI PIIRITLUS

- 1.2.1. Virtsu sadam asub Väinameres Suure väina idarannikul. Sadama keskpunkti koordinaadiks laius = 58° 34,5' N ja pikkus=23° 30,6' E.
 1.2.2. Sadama veeala üldpindala on 17,5 ha.
 1.2.3. Sadama maa-ala üldpindala on 8,16 ha.

1.3. SADAMAALA SKEEM NING NAVIGATSIOONIMÄRKIDE JA TÄHISTE ASENDIPLAAN

- 1.3.1. Sadamaala skeem ning sadama navigatsioonimärkide ja tähiste asendiplaan on esitatud lisas 2.

1.4. SADAMA TEHNILISED ANDMED

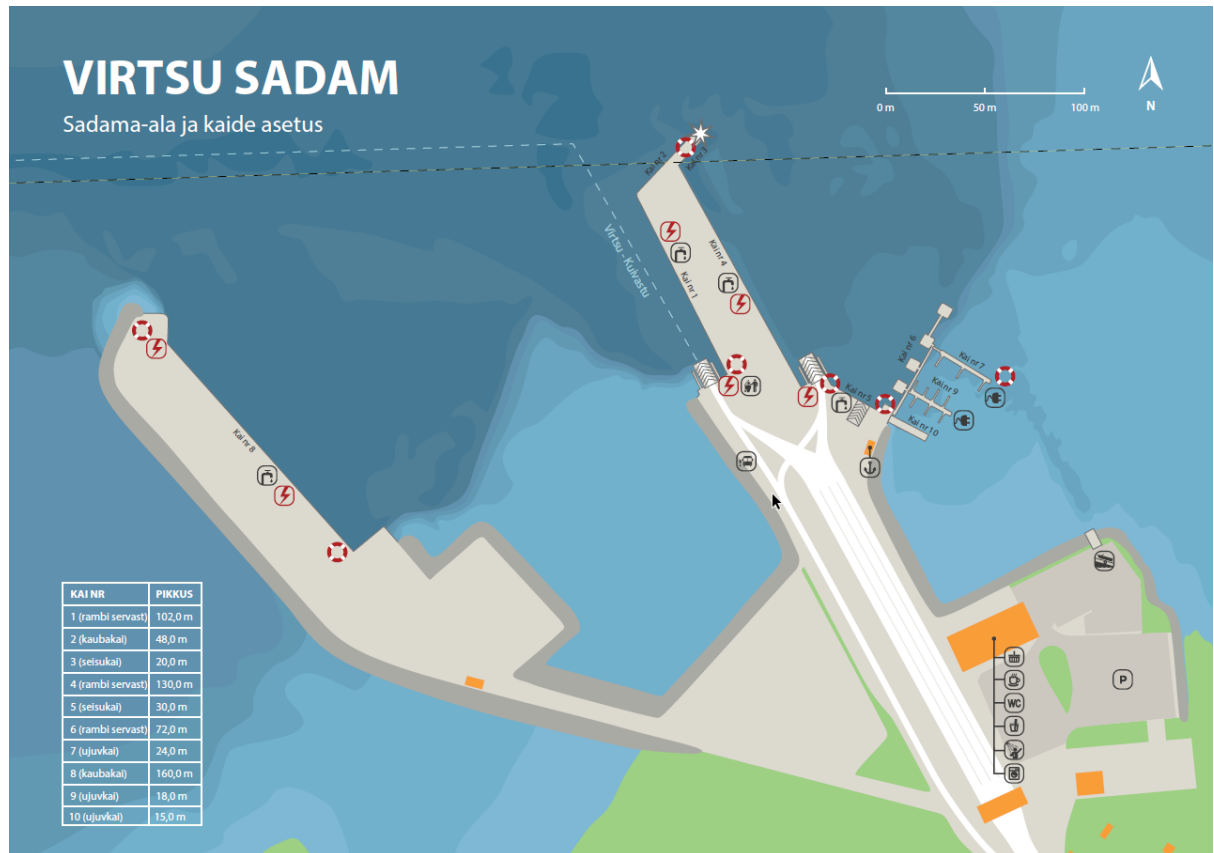
- 1.4.1. Sadama moodustab rannast NNW poole väljaulatuv 180 m pikkune muul, mille jätkuks on 100 m pikkune kai ja mis lõpeb 20 m pikkuse NE suunalise kaiga. Sadama 8 kai kogupikkus on 640 m. Kaid asuvad muuli N osas, mõlemal küljel. Mõtteline sirge, mis kulgeb tulepaagist NW suunas, jagab sadama akvatooriumi kaheks osaks: välisbassein, mille sügavus on 7,0m ning kuhu jäävad lääne- ja põhjakai ning sisebassein, mille sügavus on 5,5m ja kuhu jäävad idakai, seisukai ja paalidekai. 160m NW-i suunalisele 8. kaile viib 350m pikkune maakividega kindlustatud muul koos laoplatsidega.
 1.4.2. Sügavused on antud 0-veetaseme korral. Sügavus kai ääres on väikseim sügavus, mis on mõõdetud 1,5 m kaugusel kai servast.

1.5. VEESÕIDUKITE GABARIIDIPIIRANGUD

- 1.5.1. Sadamas suurima vastuvõetava laeva pikkus on 130 m, laius 20 m ja süvis 6,5 m.
 1.5.2. Sadama põhifunktsioon on Kuivastu-Virtsu parvlaevaliini teenindamine, lisaks sellele lastitakse ja lossitakse ka järgmiseid kaupu: killustik, ümar- ja hakkepuut, freesturvas, kalasaadused ja pakendkaubad. Toimub ka jahtide ja väikelaevalde teenindamine.
 1.5.3. Lastide ümberlaadimiseks on sadamas võimalik kasutada mobiilseid tõsteseadmeid ja muud vajalikku tehnikat ettetellimisel. Sadamal puuduvad statsionaarsed tõsteseadmed.
 1.5.4. Sadama veealal on 3 laevade manööverdamisala:
 - Kaubalaevadele on ring, mille läbimõõt on 200 m ja keskpunkt laius = 58° 34' 31.62" N ja pikkus = 23° 30' 17.62" E.
 - Parvlaevadele on ring, mille läbimõõt on 160 m ja keskpunkt laius = 58° 34' 35.19" N ja pikkus = 23° 30' 19.57" E
 - Parv- ja kaubalaevadele on ring, mille läbimõõt on 180m ja keskpunkti koordinaadid on: laius = 58° 34' 34.08" N, pikkus = 23° 30' 35.22" E.
 1.5.5. Sadamas on järgmised kaid:

Kai nr	Pikkus (m)	Sügavus (m) BK 77	Sügavus (m) EH2000
Kai 1 (rambi servast)	102,0	6,0	5,8
Kai 2	48,0	6,0	5,8
Kai 3	20,0	5,2	5,0
Kai 4 (rambi servast)	130,0	5,2	5,0
Kai 5	30,0	4,5	4,3
Kai 6 (rambi servast)	72,0	5,2	5,0

Kai 7 (ujuvkai)	24,0	2,6	2,4
Kai 8 (kaubakai)	160,0	7,0	6,8
Kai 9 (ujuvkai)	18,0	2,2	2,0
Kai 10 (ujuvkai)	15,0	1,4	1,2



1.6. PIIRANGUD, MIS TULENEVAD KESKKONNAKAITSE NÕUETEST, LASTI OHTLIKKUSEST

- 1.6.1. Parvlaevaliini liikuvad ohtlikud kaubad peavad asuma vastavat tähistust omavatel sõidukitel.
 1.6.2. Ohtlikku lasti käideldakse sadamas vastavalt kemikaaliseadusele ja selle alusel kehtestatud õigusaktide ning rahvusvahelise konventsiooni inimelude ohutusest merel VI ja VII peatüki ning rahvusvahelise laevade põhjustatava merereostuse vältimise konventsiooni lisade I kuni III nõuete kohaselt.

1.7. SADAMA TÖÖAEG

- 1.7.1. Sadam teenindab laevu ööpäevaringselt vastavalt tellimusele.
 1.7.2. Parvlaevaliini teenindamine toimub vastavalt liinilepingule ja liinigraafikule.
 1.7.3. Rahvus- ja riigipühadel toimub laevade lastimine ja lossimine erikokkulepete alusel.

Rahvuspüha:

24. veebruar iseseisvuspäev, Eesti Vabariigi aastapäev

Riigipühad:

1. jaanuar Uusaasta
 Suur reede
 Ülestõusmispühade 1. püha
 1. mai Kevadpüha
 Nelipühade 1. püha
 23. juuni Võidupüha
 24. juuni Jaanipäev
 20. august Taasiseseisvumispäev
 24. detsember Jõululaupäev
 25. detsember Esimene jõulupüha
 26. detsember Teine jõulupüha

1.8. NAVIGATSIOONIHOOAEG SADAMAS

1.8.1. Navigatsioonihooaeg on aastaringne, jääklassita laevadele võidakse talvel kehtestada piiranguid.

1.9. KOHALIKU AJA ERINEVUS UTC-ST

1.9.1. Alates märtsi viimasest pühapäevast +3 tundi (suveaeg).

1.9.2. Alates oktoobri viimasest pühapäevast +2 tundi.

1.10. ÜLDANDMED SADAMAS TEGUTSEVATE ETTEVÕTJATE KOHTA

1.10.1 Teavet sadamas tegutsevate ettevõtjate kohta saab sadama kontorist või telefonil (+372)53 44 3945 või (+372) 53 07 8282.

1.11. LIIKLUSE KORRALDAMINE SADAMA TERRITOORIUMIL

- 1.11.1. Parvlaevade peale-ja mahaõidu rajad on tähistatud liiklusemärgistusega. Sellel alal kehtivad liikluseeskirjad.
- 1.11.2. Autode ja muude transpordivahendite parkimine kaidetele ja väljaspool vastavate märkidega tähistatud parkimisalal on keelatud, välja arvatud juhul, kui see on vajalik laevade teenindamiseks. Viimasel juhul ei tohi juht transpordivahendi juurest lahkuda.
- 1.11.3. Tõsteseadmete kasutamine sadamas toimub vastavalt tõsteseadme tootja poolt ettenähtud töökeskkonna tingimustele (temperatuur, tuule kiirus jne.)
- 1.11.4. Kraanad peavad hiljemalt 30 minutit enne laeva saabumist/ lahkumist olema paigaldatud nii, et oleks tagatud laeva ohutu manööverdamine sildumisel ja kaist eemaldumisel.
- 1.11.5. Sõidukiga sadama territooriumile sisenemiseks peab juht saama selleks sadama poolt vastava loa.

1.12. HEAKORD SADAMA TERRITOORIUMIL

- 1.12.1. Sadamas tegutsevad isikud on kohustatud oma tööpiirkonnas tagama territooriumi ja kaide puhtuse ning korra ja täitma tuleohutus-, tervisekaitse- ja keskkonnanõudeid.
- 1.12.2. Kaidel ei tohi olla haalamist segavaid esemeid.
- 1.12.3. Suitsetamine sadamas on lubatud selleks ettenähtud kohtades.
- 1.12.4. Sadamaalal inimeste ja tehnikaga juhtunud õnnetustest, reostustest ning laevade ja kaide vigastustest tuleb viivitamatult teavitada sadama ülevaatajat.

2. VEESÕIDUKITE SADAMASSE SISENEMISE, SADAMAS SEISMISE JA SADAMAST LAHKUMISE KORRALDUS**2.1. SISENEMIS-JA VÄLJUMISKAVATSUSEST TEATAMINE**

- 2.1.1. Parvlaevade sisenemine ja väljumine toimub vastavalt parvlaevaliini operaatoriga sõlmitud liinilepingu tingimustele.
- 2.1.2. Soovist siseneda laevaga sadamasse, teavitab saabuva laeva agent või kapten sadamat võimalikult varakult ette.
- 2.1.3. Kaikoha broneerimiseks edastab laeva agent või kapten e-posti aadressile ilmar.piilmann@saarteliinid.ee esialgse informatsiooni laeva saabumise kohta, täpsustades seda andmete muutumisel.
- 2.1.4. Broneering peab sisaldama minimaalselt järgmist informatsiooni:
- laeva saabumise aeg;
 - laeva nimi, IMO nr, kogupikkus (Loa), süvis;
 - sadamasse sisenemise vajadus (lastimine, lossimine, vm)
 - lasti liik ja kogus;
 - kaubasaatja/-saaja.
- 2.1.5. Saades sadamalt positiivse vastuse, algatab broneeringu tegija, vastavalt kehtivale korrale, laevakülastuse vormistamise elektroonilises mereinfosüsteemis (EMDE), milles teostatakse edaspidine asjaajamine (laeva andmed, teatised, dokumendid jm).
- 2.1.6. Kohaliku rannasõidu laevad peavad teavitama sadama ülevaatajat telefoni teel laeva sadamasse sisenemise ja väljumise soovist piisava ajavaruga, lähtudes heast merepraktikast.
- 2.1.7. Väikelaeva kapten on kohustatud teavitama sadama ülevaatajat väikelaeva lahkumisest ning vormistama väljumise.

2.2. SISENEMIS-JA VÄLJUMISLOA ANDMINE

- 2.2.1. 15 minutit enne sadamasse sisenemist peab laev küsima selleks sadamakapteniteenistusest (edaspidi sadamateenistus) luba.
- 2.2.2. 15 minutit enne sadamast lahkumist peab laev küsima sadamateenistusest selleks luba.
- 2.2.3. Kapten on kohustatud märkima laeval viibivate isikute arvu enne laeva sadamast väljumist laeva logiraamatusse ja teatama selle sadamakaptenile.
- 2.2.4. Sadamateenistus võib keelata laeva väljumise sadamast, kui:
- 1) kehtestatud sadamamaksud ja trahvid on maksmata;
 - 2) selleks volitatud riiklik organ annab vastava korralduse.

2.3. SISENEMIS-JA LAHKUMISTEATISE MENETLEMINE JA NÕUTAV INFORMATSIOON

- 2.3.1. Laevaagent või kapten peab esitama nõutavad dokumendid ja teated laeva saabumise ja väljumise kohta elektroonilise mereinfosüsteemi EMDE (www.emde.ee) kaudu. Saabumisel 72 ja 24 tundi ette või vahetult pärast väljumist eelmisest sadamast, kui merereisi kestus on alla 24 tunni ning lisaks täpsustama laeva saabumise aega kaks tundi ette, väljumisel vähemalt üks tund enne lahkumist.
- 2.3.2. Laev võib sadamasse siseneda ja sadamast lahkuda, kui on täidetud kõik õigusaktides sätestatud ja käesolevas eeskirjas nimetatud asjaomaste ametiasutuste poolt ettenähtud formaalsused.
- 2.3.3. Lisaks punktis 2.3.1. nõutud dokumentidele on laeva agent või kapten kohustatud laeva väljumisel esitama sadamateenistusele, kasutades mereinfosüsteemi EMDE, järgmised dokumendid:
- laeva töötlemiseks kulunud faktilise aja aruanne (Statement of Facts);
 - lastimise ja lastiga seotud dokumendid (Bill of Lading, Notice of Readiness).
- 2.3.4. EMDE mittetoimimise korral edastatakse nõutavad andmed ja dokumendid muul viisil.

2.4. SISENEMISFORMAALSUSTE KORRALDAMINE JA NÕUTAVAD DOKUMENDID VASTAVALT KARANTIINI, TOLLI-JA PIIRIVALVEREŽIIMILE

- 2.4.1. Eesti siseliinidel regulaarset ühendust pidavad parv-, reisi- ja kaubalaevad ning muud laevad, mis ei välju Eesti majandusvööndist, vormistavad ülddeklaratsiooni (kui andmed ei muutu) kuni 1 kuuks.
- 2.4.2. Sadamast väljumisel esitatakse dokumendid enne väljasõitu.

2.5. KARANTIINI-, TOLLI-JA PIIRIVALVEFORMAALSUSED NING DOKUMENTIDE VORMISTAMINE

- 2.5.1. Virtsu sadamas on rahvusvaheliseks laevaliikluseks avatud piiripunkt, va väikelaevad. Piiri-ja tollikontroll töötab väljakutsel, ööpäevaringselt.
- 2.5.2. Riigipiiri ületamiseks peab väikelaev, mis ei ole vabastatud piirikontrolli läbimise nõudest Schengeni piirieskirja mõistes, enne Eesti sisemerest väljumist vormistama lahkumise rahvusvaheliseks liikluseks avatud piiripunktis.
- 2.5.3. Väikelaeva kapten on kohustatud sadamasse sisenemise registreerima sadamateenistuses kandega vastavasse raamatusse.
- 2.5.4. Laeva kapten peab teavitama sadamateenistust nakkushaiguste nähtudega inimestest pardal. Sadamateenistus informeerib sellest koheselt Terviseameti piirkondlikku talitust.

2.6. SIDE KORRALDAMINE VEESÕIDUKITEGA SADAMASSE SISENEMISEL, SADAMAS SEISMISEL JA SADAMAST VÄLJUMISEL

- 2.6.1. Informatsioonivahetus sadamaga toimub valvetelefonil (+372) 5344 3945.
- 2.6.2. Raadioside: ULL 16/ 14 kanal, kutsung „Virtsu sadam”.
- 2.6.3. Sadamakapteniteenistusele edastatav info ja taotlused saata e-postiaadressile virtsu@saarteliinid.ee.

2.7. NÕUDED SILDUNUD VEESÕIDUKITELE (KEELUD, KOHUSTUSED, PIIRANGUD NING MUUD TINGIMUSED)

- 2.7.1. Kõik sadamateenistuse korraldused, mis puudutavad laevade ja väikelaevade seismist kai ääres, ümberhaalamist teise kai äärde või vajadusel laeva sadamast välja saatmist, on kohustuslikud nende kaptenitele.
- 2.7.2. Sadama akvatooriumil ankru kasutamine peab olema kooskõlastatud sadamakapteniga.
- 2.7.3. Kai ääres sildunud laevadel peab ankru kasutamisel olema ankrukett viiratud nii, et see ei segaks teiste laevade liikumist.
- 2.7.4. Kinnitusotsad peavad olema kinnitatud ainult selleks ettenähtud pollarite külge.
- 2.7.5. Väikelaevade sildumise korra määrab sadamakapten.
- 2.7.6. Laevade seismine parras-pardas, mistahes kai ääres, toimub sadamakapteni loal.
- 2.7.7. Kai ääres seisval laeval on sõukruvide käitamine keelatud. Erandina on sõukruvide käitamine lubatud eelneval kooskõlastamisel sadamakapteniga.

- 2.7.8. Kai ääres seisval laeval peab alati viibima osa laevaperest, kes on võimeline tagama laeva ohutu seisuga ja vajadusel laeva kiire väljumise reidile.
- 2.7.9. Peamasin, rooli- ja ankruseadmed peavad olema töökorras. Mistahes remondi- ja hooldustööd, mis võivad pikendada laeva väljumiseks valmisoleku aega, ning õppehäired, võivad toimuda ainult sadamakapteni loal.
- 2.7.10. Sildunud laeval peab olema ohutu laevatrapp, mis on varustatud kaitsevõrguga. Pimedal ajal peab trapp olema valgustatud.
- 2.7.11. Kai ääres sildunud laeva kaipoolne parras peab olema valgustatud.
- 2.7.12. Laevade ja väikelaevade voolukaablite ühendamist sadamakilpi võib teostada sadama ülevaataja loal.
- 2.7.13. Laevade meeskonnad on kohustatud hoidma sadamaala puhtana.
- 2.7.14. Laevade ja väikelaevade kaptenid peavad kindlustama iga ilmaga aluse ohutu seismise sadamas, laevas oleva vara kaitse, samuti inimeste ohutu laevale peale- ja mahamineku.
- 2.7.15. Kõikidest sadamaalal nii inimeste, kui tehnikaga toimunud õnnetustest, reostusest, laevade, kaide ja põrkeseadmete (vendrite) vigastustest tuleb viivitamatult teavitada sadama ülevaatajat.

2.8. SISE-JA TEKITÖÖD SILDUNUD VEESÕIDUKITEL (keelud, kohustused, piirangud ning muud tingimused)

- 2.8.1. Prahti tekitavate tööde teostamine on lubatud, kui on tagatud sadamaala puhtus.
- 2.8.2. Keevitus- ja tuletööde alustamisest ja lõpetamisest teavitada sadamaka ülevaatajat.
- 2.8.3. Pardatagused tööd on lubatud järgides kõiki ohutustehnika nõudeid.
- 2.8.4. Õppehäired, paatide ja parvede veeskamine on lubatud sadamakapteni loal.
- 2.8.5. Peamasina remondist ja selle eeldatavast lõpust tuleb teavitada sadamakaptenit.
- 2.8.6. Kuivlastilaevade ballasttankides paiknevat vett võivad laevad pumbata parda taha juhul, kui ballastvesi ei sisalda õli ega muid keskkonnale kahjulikke aineid. Pumpamise käigus ei tohi pumbatav vesi sattuda sadamakaile.
- 2.8.7. Laevadel on lubatud pesta tanke tingimusel, et pesuvesi ei satu sadamaalale.

3. LAEVALIIKLUSE KORRALDUS SADAMA AKVATOORIUMIL

3.1. VEESÕIDUKITE LIIKLEMINE SADAMA AKVATOORIUMIL (ümberpaigutus, manöövrid)

- 3.1.1. Laevade liikumine sadama akvatooriumil ja sissesõiduteel on lubatud ainult kooskõlastatult sadamateenistusega.
- 3.1.2. Laevade (sh väikelaevad ja muud veesõidukid) liikumisel sadama akvatooriumil ja sissesõiduteel kehtivad "Rahvusvahelised laevade kokkupõrke vältimise reeglid" ja lähtutakse heast meretavast.
- 3.1.3. Laevade üheaegsel sisse- ja väljasõidul kehtib parvlaevaliini sõidugraafiku järgse laeva ja peale seda sadamast väljuva laeva eelistus, v.a juhul kui tegu on hädaolukorraga.
- 3.1.4. Sadama akvatooriumil peab laev liikuma minimaalse kiirusega, mille puhul ta säilitab juhitavuse. Laeva käiturite töörežiim peab olema selline, mis ei ohusta teisi kai ääres seisvaid laevu. Laeva rooli-, ankru- ja haalamisseadmed peavad olema töökorras ja kasutamiseks valmis.
- 3.1.5. Laeva ümberpaigutamine sadama akvatooriumil on lubatud üksnes sadamakapteni loal. Kohustuslikule lootsimisele kuuluva laeva ümberpaigutamisel on lootsimine kohustuslik. Laevade haalamine piki kaid on lubatud ilma lootsita.
- 3.1.6. Juhul, kui sadama sissesõiduteel liiguvad laevad, peavad sport- ja väikelaevad nende lähenemisel hoiduma sissesõidutee telgjoonest nii kaugele, kui seda võimaldab nende endi meresõiduohutus.
- 3.1.7. Sadama akvatooriumil ja sissesõiduteel plaanitavate sportlike ja meelelahutuslike ürituste kava tuleb kooskõlastada sadamakapteniga.
- 3.1.8. Laevad peavad pöördemanöövreid sooritama selleks ettenähtud manööveralal.
- 3.1.9. Väikelaevad ja muud veesõidukid peavad olema registreeritud vastavalt kehtivale seadusandlusele, nende juhid peavad omama kehtivat juhitunnistust.
- 3.1.10. Sadama akvatooriumil ja sissesõiduteel on keelatud vigursõit ning igasugused pukseerimised lõbusõidu eesmärgil.
- 3.1.11. Väikelaevu ja muid veesõidukeid võib vette lasta kaidelt selleks ettenähtud kohas.
- 3.1.12. Väikelaevad ja muud veesõidukid ei tohi sõita kaidetele või kai ääres seisvatele laevadele lähemale kui 30 m, v.a. juhul kui nad sisenevad või väljuvad sadamast.
- 3.1.13. Sadama akvatooriumil kehtib ohutu kiiruse piirang, rakendades erilist ettevaatust teiste laevade ja väikelaevade suhtes.

3.2. VEESÕIDUKITELE ESITATAVAD NÕUDED LIIKLEMISEL NORMAAL- JA ERITINGIMUSTES (udu, tugev tuul, jää jt.), MANÖÖVERDAMISEL JA ÜMBERPAIGUTAMISEL

- 3.2.1. Sõidugraafiku järgi liikuvatel parvlaeval on sadamasse sisenemise ja sealt väljumise eelisõigus.

- 3.2.2. Halva nähtavuse korral otsustab sadamasse sisenemise ja sealt väljumise laeva kapten kooskõlastatult sadamateenistusega.
- 3.2.3. Sadamasse sisenemine ja sealt väljumine on keelatud lõunatuule tugevusega üle 15 m/s ja põhjatuule tugevusega 18 m/s, v.a. parvlaevad. Parvlaevadel on sadamasse sisenemine ja sealt väljumine keelatud tuule tugevusega üle 25 m/s. Vajaduse korral otsustatakse laeva sisse-ja väljasõit sadamasse igal konkreetsel juhul eraldi sadamakapteni ja laeva kapteni koostöös.
- 3.2.4. Veetaseme kõikumine sadamas on keskmiselt +70cm kuni -40cm 0-veetaseme suhtes.

3.3. SILDUMINE

- 3.3.1. Laeva sildumisel viibib kail sadama ülevaataja, kes näitab laeva asukohta töödeldava lasti suhtes, arvestades laeva ohutusega.
- 3.3.2. Sadama kai äärde sildunud laevade pikivahe peab tagama laevade ohutuse.

3.4. PUKSEERIMINE

- 3.4.1. Sadamal puudub puksiir.

3.5. LIIKLUS JÄÄOLUDES

- 3.5.1. Sadam ei kuulu Eesti riigi poolt jäämurdja teenusega kindlustatud sadamate hulka.
- 3.5.2. Laeva sildumisel toimub kai ja laeva vahele jääva jää lõhkumine ja väljauhtumine laevaomaniku või -valdaja kulul.

3.6. ERINÕUDED SÕLTUVALT LAEVA KLASSIST VÕI LAADUNGI ISELOOMUST

- 3.6.1. Kai äärde sildunud parvlaevad peavad seisma kinnitusotstel. Käiturite kasutamine seismise ajal ei ole lubatud.

4. OSUTATAVAD SADAMATEENUSED JA NENDEGA SEONDUVAD TEENUSED NING NENDE OSUTAMISE KORRALDUS

Sadamas osutatakse järgmisi teenuseid: parvlaevaliini teenindamine, kauba-, kala- ja reisilaevade teenindamine, laevaheitmete vastuvõtt, joogivee-ja elektrienergiaga varustamine, reisijate-, harrastusmeresõitjate- ja mereturistide teenindamine.

4.1. LASTIMINE, LOSSIMINE, KAUPADE LADUSTAMINE JA HOIUSTAMINE (sh. ohtlikud kaubad)

- 4.1.1. Parvlaevaliini liikuvad kaubad peavad asuma sõidukitel.
- 4.1.2. Kaupade lastimine, lossimine ja ladustamine toimub vastavalt lepingule, mis on sõlmitud juriidilise isikuga, kes teostab sadamas kauba lastimist ja lossimist.

4.2. STIVIDORITÖÖD

- 4.2.1. Stividoritöid sadam ei korralda.

4.3. VEEGA VARUSTAMINE

- 4.3.1. Sadamas on võimalik täiendada joogiveevarusid. Vt. AS Saarte Liinid hinnakiri p.10 „Vee müük laevadele”.

4.4. LAEVAHEITMETE JA LASTIJÄÄTMETE VASTUVÕTT

- 4.4.1. Laevaheitmete ja lastijäätmete üleandmine ja vastuvõtt toimub vastavalt Sadamaseaduses sätestatud nõuetele ja Keskkonnaameti poolt heakskiidetud Virtsu sadama laevaheitmete vastuvõtmise ja käitlemise kavale.

4.5. KÜTUSE JA MÄÄRDEAINETEGA VARUSTAMINE

- 4.5.1. Sadamas on võimalik täiendada kütuse- ja määrdeõlivarusid läbi laevaomaniku või laevaagendi.
- 4.5.2. Laevade punkerdamine toimub sadamas paakautolt kooskõlastatult sadamateenistusega.
- 4.5.3. Enne tööde alustamist peab olema täidetud punkerdamiseelne kontroll-leht ja tarvitusele võetud meetmed sadamaala reostuse vältimiseks.
- 4.5.4. Laeva punkerdamisel autolt peavad punkerdamiskoha vahetus läheduses olema esmased tulekustutusvahendid ja vahendid võimaliku lokaalse reostuse likvideerimiseks.

- 4.5.5. Laeva kapten on kohustatud viivitamatult informeerima sadama ülevaatajat igast avariilukorrast, millega võib kaasneda keskkonnareostus. Reostus likvideeritakse reostuse põhjustaja kulul.
- 4.5.6. Punkerdamisel tuleb laeval heisata signaalkoodi lipp "B" (BRAVO) ja ööseks sisse lülitada punane signaaltuli.
- 4.5.7. Punkerdamist teostav ettevõtja peab omama sadama pidaja poolt aktsepteeritud ja ettevõtja riskitasemele vastavat kindlustuslepingut või muud rahalist tagatist, nagu pangagarantii või rahvusvahelise kompensatsioonifondi sertifikaat, mis kataks ettevõtja tegevuse, s.h. punkerdamise, tulemusena sadama pidajale ja/või kolmandatele isikutele tekitatavad vara-, isiku- ja keskkonnareostuse kahjud.
- 4.5.8. Väikelaevade kütusega varustamise võimalus puudub.

4.6. TUUKRITÖÖD

- 4.6.1. Tuukritöid sadam ei teosta.
- 4.6.2. Veealuste tööde teostamiseks peab tööde korraldaja saama loa sadamakaptenilt.
- 4.6.3. Tuukrilaeval või teisaldataval tuukritööde kompleksil peab olema raadioside sadama ülevaatajaga. ULL raadiosidevahendi puudumisel võib kasutada mobiiltelefoni, mille number tuleb teatavaks teha sadamateenistusele.

4.7. REMONDI- JA VÄRVMISTÖÖD

- 4.7.1. Remondi- ja värvimistöid võib teostada kokkuleppel sadamakapteniga.

4.8. LAEVA ÜHENDAMINE SIDE-, ENERGIA- JA MUUDE KALDASÜSTEEMIDEGA

- 4.8.1. Veega varustamine ning laeva ühendamine side- ja energiasüsteemidega toimub sadama ülevaataja loal. (Vt. AS Saarte Liinid hinnakiri p.9 „Elektrienergia müük”).
- 4.5.9. Laevade elektrienergiaga varustamine toimub kõikidel kaidel.

4.6. MUUD SADAMA POOLT OSUTATAVAD TEENUSED

- 4.6.1. Väikelaevade talvehoid.

5. REISIJATE TEENINDAMISE KORRALDUS SADAMAS

- 5.1.1. Reisijate liiniparvlaevadele peale- ja mahaminekut korraldab parvlaevaliini operaator vastavalt liinilepingule.
- 5.1.2. Parvlaevaliini teenindatakse sadamakapteni poolt määratud kail.
- 5.1.3. Piletimüügi laevadele korraldab laevaliini omanik või operaator.
- 5.1.4. Liiklemisel sadama maa-alal peavad nii jalakäijad, kui ka transpordivahendite juhid juhinduma kehtivatest liikluseeskirjadest, paigaldatud liiklusemärgidest ja sadama eeskirjast.
- 5.1.5. Reisijatel on keelatud liikuda kaubalaevade lastimis – lossimistöode piirkonnas.

6. MEDITSIINIABI KORRALDAMINE SADAMAS

- 6.1. Meditsiiniabi sadama klientidele osutavad Läänemaa tervishoiuasutused.
- 6.2. Vältimatu abi saab kutsuda hädaabi numbril 112.

7. TULEOHUTUSNÕUDED SADAMAS JA PÄÄSTETÖÖDE KORRALDUS

- 7.1. Tuleohutuse tagamine sadamaalal toimub vastavalt kehtivas Tuleohutuse seaduses sätestatud nõuetele.
- 7.2. Sadamas seisva laeva pääste- ja tuletõrjevastustus peavad olema töökorras.
- 7.3. Keevitustööde ja tööde tegemiseks lahtise tulega tuleb laeva kaptenil esitada kirjalik avaldus sadamakaptenile. Loa saamisel tuleb tööde alustamisest ja lõpetamisest teavitada sadama ülevaatajat.
- 7.4. Tulekahju likvideerimist laeval juhib laeva kapten või teda asendav isik.
- 7.5. Lahtise tulega seotud tööd sadama territooriumil on keelatud.
- 7.6. Kõik kaid on varustatud päästepostidega (viskeliiniga päästerõngas ja pootshaak), mis on nähtaval kohal ja neile on tagatud juurdepääs.
- 7.7. Esmased tulekustutusvahendid asuvad sadamahoones.
- 7.8. Tulekahju puhkemise korral sadamas või sadamas seisval laeval peavad kõik teised laevad seadma valmis tuletõrje- ja päästevahendid, samuti peamasina, et osutada abi tulekahju kustutamisel. Kõrvalasuvatel laevaldel kuulutatakse välja üldhäire.

- 7.9. Sadamas tekkivate erakorraliste olukordade (nafta- või naftasaadusteleke, tulekahju jne) puhul tuleb sellest viivitamatult informeerida Päästeametit telefonil 112, sadama ülevaatajat, Politsei- ja Piirivalveametit ning olenevalt olukorra iseloomust teisi vastavaid ametkondi.
- 7.10. Laevast lähtuva reostuse puhul tuleb laeva meeskonnaliikmetel koheselt võtta tarvitusele meetmed reostuse lõpetamiseks ja lokaliseerimiseks.
- 7.11. Reostuse kõrvaldamist sadama akvatooriumil koordineerib sadamakapten kaasates selleks vajalikke organisatsioone. Sadamal on õigus reostuse kõrvaldamisega seotud kulud põhjustajalt sisse nõuda.
- 7.12. Tegevusjuhised ja reostustõrjevahendite nimekiri ja asukoht reostuse kõrvaldamiseks akvatooriumil on sätestatud Virtsu sadama reostustõrje plaaniga.

8. PÄÄSTEASUTUSE JA MUU ABI ANDVA VÕI JÄRELEVALVET TEOSTAVA ASUTUSE VÄLJAKUTSUMISE KORD

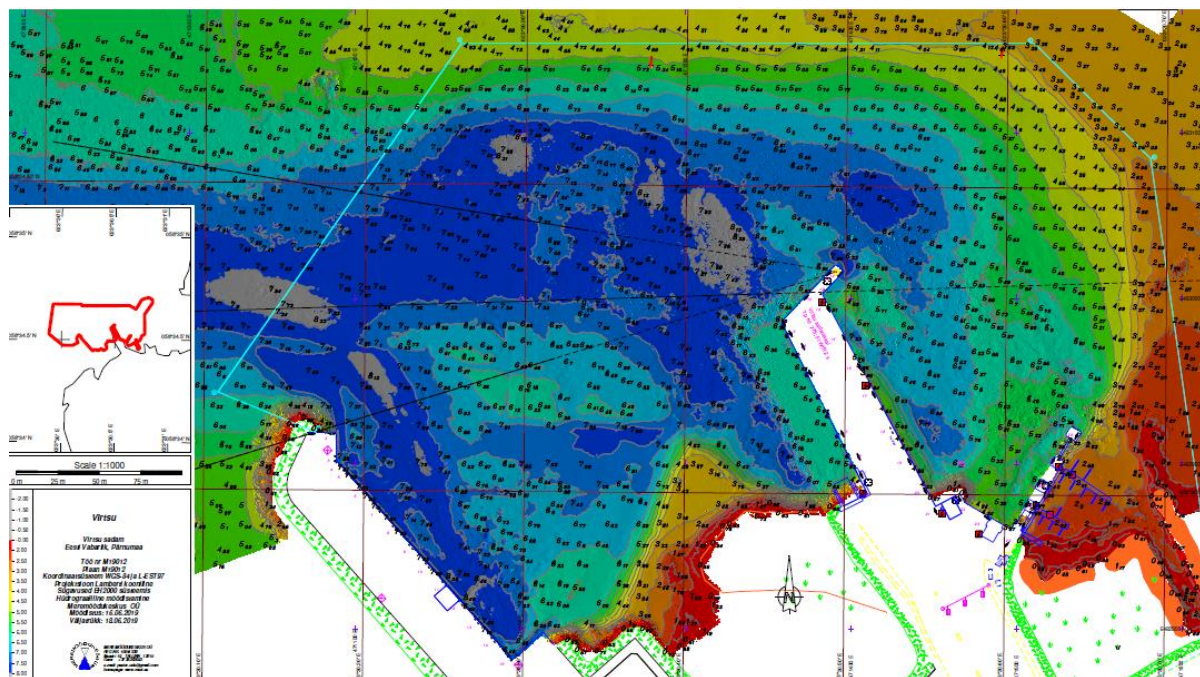
Eriteenistusi võib välja kutsuda iseseisvalt või sadama kaudu:

- 1) Päästeteenistus: 112
- 2) Politsei: 112

Lisa 1

AS Saarte Liinid hinnakiri
Vt. www.saarteliinid.ee

Virtsu sadam
Sadamaala skeem ning navigatsioonimärkide ja tähiste asendiplaan
Sügavused EH2000 süsteemis



Vt. www.saarteliinid.ee